

"Le petit gratuit qui a tout d'un grand"

Big'up

N°5

mai-juin
2024

MAG

LE DOSSIER

À LA (RE)DÉCOUVERTE DE NOTRE TERRITOIRE

*Rencontrez des artisans
du lien social au...
Clé de Lune*

**EXPOS, FESTIVALS,
SPECTACLES... ÇA BOUGE
PAR CHEZ NOUS !**

**Mai à vélo :
tous à bicyclette !**



THE SUN
IS COMING
BACK

Villefranche-sur-Saône | Beaujolais | Pierres Dorées | Val de Saône

UN ÉTÉ CONTEMPORAIN

MUSÉE
MUNICIPAL
PAUL
DINI 
VILLEFRANCHE-SUR-SAÔNE

EXPOSITION

L'APPEL DU

16 MARS – 22 SEPT. 2024

DU

LARGE

Siouzie Albiach
Ghazale Bahiraie
Niloufar Basiri
Clémentine Chalançon
Viriya Chotpanyavisut
Yuanchi Jiang
LinGe Meng
Suan Müller
Sohyun Park
Lorette Pouillon

L'ART
AFFRANCHI




PRÉFÈTE
DE LA RÉGION
AUVERGNE-
RHÔNE-ALPES
Liberté
Égalité
Fraternité

 LeGrandLarge

Edito

Le printemps est là !

Et amène dans son sillage une myriade de propositions culturelles qui ont mis votre magazine préféré en émoi. On nous a souvent fait remarquer (sans fausse modestie) la richesse de notre contenu. Et bien, que dire de ce numéro ! Nous avons tellement de choses à vous dire que nous avons décidé d'y rajouter huit pages ! Huit pages qui prouvent, s'il le fallait encore, le dynamisme de notre territoire, la diversité et l'originalité des actions qui y sont menées. Festivals de théâtre, de blues ou de musique baroque, spectacle de chorale, Nuit des musées, balades musicales, expositions... il y en a pour tous les goûts.

Qui dit printemps dit aussi mai et ses jours fériés. Plutôt que de faire des kilomètres de bouchons pour aller voir ailleurs si l'herbe est plus verte, pourquoi ne pas regarder autour de chez soi ? C'est tout l'objet de notre dossier qui vous propose le plein d'idées pour redécouvrir notre belle région : à pied, à vélo, à dos d'âne, avec ou sans dégustation (souvent avec tout de même), mais toujours accompagné par des personnes passionnées et passionnantes. Le tourisme de proximité est dans le vent alors lancez-vous et découvrez, redécouvrez ou faites découvrir la belle herbe verte qui nous entoure.

Pour profiter de cette nature, High Point Holidays vous propose une fois encore un topoguide très détaillé. Cette fois-ci une randonnée de 17 km entre Juliénas et Emeringes, mais n'hésitez pas à consulter les autres numéros du magazine sur notre site internet pour des balades plus courtes. Scannez le QR code et en route !

Comme à chaque numéro nous faisons la part belle à une association. Nous vous présentons cette fois-ci le café associatif *Clé de Lune* à Trévoux et le nouveau lieu qui va l'abriter, l'Exprimerie. L'Exprimerie est une ancienne imprimerie qui se réhabilite peu à peu grâce à des chantiers participatifs. L'occasion pour chacun de participer à un beau projet collectif.

Le printemps est là et même si le monde ne semble pas toujours tourner rond, "*the sun is coming back*"* comme le dit notre girafe !

*Bonne lecture à tous
Anne et Cécile*

BIMESTRIEL GRATUIT ÉDITÉ
PAR AHLABELLEIDÉE !
CÉCILE CARAMELLI | Siège social :
330 chemin des Sapeyses
01480 FAREINS

Directrice de la publication
& responsable commerciale :
Cécile Caramelli 06 20 48 81 93

Rédactrice en cheffe :
Anne-Léa Cordon-Fabrègue
06 87 34 01 67

Ont collaboré à ce numéro :
Sylvie Callet, Nathalie Daval,
High Point Holidays

Photos :
Shutterstock, Pixabay, Unsplash
Anne-Léa Cordon-Fabrègue

Création graphique - PAO :
Ahlabelleidée !

Impression : Rotimpres
10 000 exemplaires

Dépôt légal à parution
ISSN en cours

SIREN : 499 798 106

*Le soleil revient

MAISON
TONDEUR

Opticiens depuis 1924

100
ANS
1924/2024

T 04 74 09 45 67
855 rue Nationale • 69400 VILLEFRANCHE

www.optiquetondeur.com

Sommaire



P 9 Antonin Rolland,
parrain du Vélo-Club Villefranche-Beaujolais

P 16 *Les élèves du lycée de Cibeins
se sont mobilisés pour l'environnement*

P 24 LA BIG TEAM : L'ÉQUIPE DES CONCERTS
DE LAUDITORIUM



P 32-41 DOSSIER
Redécouvrir notre territoire

P 33 Le Géoparc beaujolais

P 34-35 Atouts Beaujolais

P 36-37 Amis guides en terre beaujolaise

P 37 Murmures Beaujolais

P 38-39 Equi'nature Beaujolais Val de Saône

P 39 Guide du Routard "La voie Bleue"

P 40 Semita Tours

P 41 Petra Gaïa Guides

P 57 *Balade et musique
à Vaux en Beaujolais*

P 60 À CŒUR JOIE REMONTE SUR SCÈNE

P 61 BLUES À JARNIOUX
2 fois plus de plaisir pour cette édition !

P 63 Théâtre et émotion avec
LES RENCONTRES DE THEIZÉ

P 65 **La belle Baroque**
Un nouveau festival en Beaujolais

P 72 LES P'TITES ANNONCES



Les news

Nuit des musées
au musée Paul-Dini
le samedi 18 mai ↘



Pour la Nuit des musées, le musée Paul-Dini sera ouvert et en accès libre et gratuit le samedi 18 mai de 19h à 22h.

AU PROGRAMME

- Les élèves du lycée Louis Armand (CAP-Chaudronnerie) présentent leurs créations inspirées des œuvres du musée, et reviendront sur le projet mené depuis deux ans par le service des publics et le CAP-Chaudronnerie du lycée, ainsi que sur leur processus créatif.
- Les élèves de l'école de la Mairie à Jassans-Riottier racontent les histoires *kamishibai* qu'ils ont imaginées à partir des portraits exposés au musée.
- De 19h à 21h30, l'équipe du *Tache Papier* (Dijon) propose un atelier de sérigraphie pour imprimer et personnaliser votre propre sérigraphie en l'honneur des 40 ans de l'artothèque.
- L'exposition *L'Appel du Large* est en accès libre et gratuit. Le jeu coopératif pour les familles est disponible à l'accueil pour une découverte ludique des œuvres exposées.

GRÉGORI BACQUET RACONTE SON PÈRE ↘

Grégori Baquet est le fils de l'acteur, violoncelliste, sportif et fantasiste caladois, Maurice Baquet, né le 26 mai 1911 à Villefranche-sur-Saône et inhumé à Beauregard dans l'Ain, dont l'école primaire porte le nom.



Sa filmographie compte plus de 80 films et il avait

reçu un Molière d'honneur en 1998 pour ses multiples pièces de théâtre, remis par Pierre Tchernia, "Monsieur Cinéma" en personne.

"Maurice Baquet, un des rares skieurs de l'équipe de France à détenir un premier prix de violoncelle au Conservatoire de Paris en 1934." peut-on lire dans le magazine ALPINE.

Ce petit gars de Villefranche -sur-Saône a toujours suivi ses passions et c'est le moins que l'on puisse dire, il avait plusieurs cordes à son arc ! Si le violoncelle lui a permis de rencontrer la montagne, la montagne le conduira bientôt au cinéma. Il fera siennes les planches puis découvrira l'opérette.

De toutes ces expériences entremêlées et de ses souvenirs d'enfance, son fils Grégori a décidé de faire un ouvrage. Grégori est acteur lui aussi, chanteur, musicien, réalisateur et metteur en scène. Il a pris la direction récemment du Théâtre du jour à Agen. Il a obtenu le Molière de la Révélation masculine en 2014 et il est, fait très important sur notre territoire, "Compagnon du Beaujolais".

La décision d'écrire et de dessiner ce roman graphique a été prise à l'occasion d'une rencontre autour d'un verre de beaujolais, à Villefranche-sur-Saône, un soir de mai.

En une vingtaine de tableaux, Grégori Baquet et l'illustrateur Ludovic Pozas mettent en scène quelques-unes des plus grandioses péripéties vécues par cet homme-orchestre génial.

De Villefranche-sur-Saône et sa "Rue Nat" à New York, en passant par Saint-Germain-des-Prés, l'aiguille du Midi ou Régnié-Durette, vous croirez Prévert, Picasso, Doisneau, Gaston Rebuffat ou encore Luis Mariano.

"C'est ma version de la vie de papa, avec ma vision et mes émotions"

Momo & Cérébos ou "la vie d'un père", est édité aux Editions du poutan avec le soutien de la ville de Villefranche. À retrouver chez vos libraires.

"À l'occasion de ses périples en terre caladoise, il y a un groupe de gens, très fréquentable que papa et maman nous ont fait fréquenter. J'ai nommé cet ordre magnifique, plus important que le plus haut grade de la Maçonnerie, plus prestigieux qu'un premier prix de conservatoire et plus gratifiant encore que n'importe quel Molière. Je veux parler des Compagnons du Beaujolais."



Le Théâtre Pêle-Mêle a célébré son quart de siècle ! ↓

Vingt-cinq ans de passion, de rires contagieux, d'entraide inébranlable et de créativité débordante.

Ce petit théâtre qui a tout d'un grand est une institution du paysage culturel caladois.

L'événement a attiré un public enthousiaste, désireux de partager les émotions qui ont jalonné cette soirée. En témoignait l'attention portée à la présentation photo



retraçant les moments forts de ce quart de siècle d'aventure théâtrale. Fabienne Delpech, la présidente du théâtre, a rendu hommage aux fondateurs Michel Bernier et René Valognes et souligné le soutien indéfectible de la ville de Villefranche.

Un moment particulièrement touchant a été réservé à la reconnaissance au travail acharné des bénévoles, dont l'enthousiasme et l'énergie sans faille ont été salués par une ovation méritée.

"Ces vingt-cinq années ont été le théâtre de moments de joie, d'excitation, mais aussi de défis et de rencontres exceptionnelles. Ils ont été le terreau fertile de projets prometteurs, d'ateliers enrichissants et de spectacles mémorables"

Béatrice Berthoux, adjointe à la culture, représentant la ville et le maire a elle aussi salué les créateurs du théâtre et redit l'attachement de la ville à son existence. Le député Alexandre Portier, également présent, a exprimé son attachement à ce lieu en tant qu'ami et soutien.

À l'aube de ses prochaines années d'existence, le Théâtre Pêle-Mêle s'apprête à poursuivre son héritage de créativité, d'audace et d'excellence artistique, promettant encore de nombreux moments magiques à son fidèle public.

Programme détaillé sur theatrepelemele.fr
reservations.tpm@gmail.com ou 04 74 07 16 19



Annabelle Barbier Colin

Coach en développement personnel

Coach certifiée en développement personnel, spécialisée dans l'accompagnement des personnes HPI et hypersensibles

"Fais de toi TA priorité !"

Titulaire d'un Master 2 en Communication politique à la Sorbonne et également Cheffe d'entreprise dans l'évènementiel sportif, Annabelle BARBIER COLIN a décidé de compléter sa formation avec un diplôme en développement personnel auprès du CNFDI et un complément certifiant sur l'accompagnement du quotidien des personnes "Hypers" (HPI et Hypersensibles).

"Je propose, à toute personne en ressentant le besoin, un accompagnement sur-mesure, avec des objectifs simples, réalisables, atteignables et dans un temps donné. Lorsque vous aurez du mal à avancer, je serai là pour vous sortir de vos blocages et lever vos croyances limitantes qui vous empêchent de vous projeter vers de nouveaux horizons. Je saurai vous remotiver pour



© DOMINE BERTRAND

atteindre enfin vos objectifs."

"Pour toute personne HPI et/ou Hypersensible, à partir de 6 ans, je vous écouterai avec bienveillance, vous expliquerai votre particularité cérébrale et vous aiderai à trouver les solutions permettant de gérer

vos débordements émotionnels ou sensoriels au quotidien."

DANS QUEL CAS CONSULTER ?

- Evolution de carrière
- Prise de décision dans sa vie personnelle
- Gestion du stress
- Estime et confiance en soi
- Meilleure organisation dans le quotidien
- Amélioration de sa force mentale
- Accompagnement des "Hypers" (HPI et Hypersensibles) dans leur quotidien

06 60 61 93 34 | www.annabellecoach.fr

St-Symphorien d'Annelles, à seulement 30 min de Villefranche s/S

OPTICIENNE À DOMICILE : Julie se déplace chez vous et s'occupe de tout !

Opticienne en magasin pendant 10 ans puis en cabinet d'ophtalmologiste, Julie Grataloup décide de lancer son activité d'**opticienne à domicile en région Caladoise** en rejoignant le réseau Les Opticiens Mobiles, début 2024.

Pour vous ou un proche, **votre opticienne se déplace sur rendez-vous à domicile**, en maisons de retraite, en résidences services seniors ou en structures handicap et s'occupe de tout.

De l'évaluation de vos besoins, à la réalisation de votre **bilan visuel**¹, elle vous conseille dans le choix de votre nouvelle paire de lunettes, parmi une sélection de **plus de 120 montures** et vous accompagne dans la **prise en charge du tiers payant**. Une fois que vos lunettes sont prêtes, elle revient vous **livrer à domicile pour ajuster l'équipement** en conditions réelles.



Spécialisée en basse vision, Julie collabore avec plusieurs associations pour aider et accompagner les personnes malvoyantes à retrouver un confort visuel pour préserver leur autonomie et mieux vivre au quotidien.



Son service est **certifié NF Service « Services aux personnes à domicile »** par l'AFNOR, ce qui garantit une prestation de qualité, dans le respect des conditions de vie de chaque patient.

« En devenant Opticienne Mobile j'ai retrouvé le sens de mon métier et mon rôle de professionnelle de santé en prenant le temps d'écouter les besoins de chacun et de trouver la solution visuelle la plus adaptée.

Travailler au plus proche de mes clients avec confiance et bienveillance, c'est ce qui m'anime au quotidien. » confie Julie.

LES
OPTICIENS
MOBILES

Julie GRATALOUP

07 65 81 40 20

jgrataloup@lesopticiensmobiles.com

¹ Examen à visée non médicale. | www.lesopticiensmobiles.com



Antonin Rolland, parrain 2024 du Vélo-Club Villefranche-Beaujolais ↓

Le 29 mars dernier, le Vélo-Club Villefranche-Beaujolais (VCVB) a organisé sa soirée de présentation des équipes pour la saison 2024, un événement marquant qui a pris une dimension particulière avec la désignation d'Antonin Rolland comme parrain de l'année.

À 99 ans, Antonin Rolland incarne la passion indéfectible pour le cyclisme et s'apprête à célébrer son centième anniversaire, une occasion unique pour honorer ce sportif émérite tant apprécié.

Depuis 1942, Antonin Rolland est un membre incontournable du VCVB, son club de toujours. Né à Sainte-Euphémie, dans l'Ain, sa fascination pour le vélo a débuté dès son plus jeune âge, grâce à la découverte de ce sport par le fils du boulanger local.

Au fil des années, Antonin Rolland a accumulé les exploits sur les routes. Avec douze jours en tant que porteur du maillot jaune, il a écrit quelques-unes des pages les plus glorieuses de l'histoire du cyclisme français. Son partenariat avec Louison Bobet, notamment en 1955, a marqué les esprits, témoignant de sa compétence et de son dévouement sur le vélo.

Mais ce qui distingue véritablement Antonin Rolland, c'est sa longévité et sa constance. Pendant ses quinze années en tant que professionnel, il a participé à de nombreuses courses en France et à l'étranger, accumulant les médailles et les podiums. Cependant, c'est lors de sa sixième participation au Tour de France en 1955 qu'il a atteint son apogée, remportant l'une de ses plus belles victoires.



Il est l'un des rares cyclistes à avoir accompli des exploits remarquables, tels que terminer les trois grands Tours du circuit mondial professionnel, boucler dix fois le Tour de France sans jamais abandonner, ou encore à avoir porté à la fois le maillot jaune sur le Tour de France et le maillot rose sur le Giro.

Au-delà de ses réalisations sur le vélo, Antonin Rolland est devenu un référent pour les générations futures. Sa longue carrière et sa passion inébranlable en font un modèle inspirant pour les jeunes cyclistes du club. Un sportif accompli dont les années n'ont pas altéré la détermination ni l'enthousiasme.

Sous la direction de Anthony Barle, manager général du VCVB, cette nomination de parrain pour l'année 2024 vient saluer une vie entière dédiée au cyclisme et à l'excellence sportive. Antonin Rolland, à l'aube de son centième anniversaire, continue d'inspirer les membres du Vélo-Club Villefranche-Beaujolais, perpétuant ainsi l'héritage d'une passion qui traverse les temps.

<https://www.veloclubvillefranchebeaujolais.com/>

https://fr.wikipedia.org/wiki/Antonin_Rolland

CONCOURS DE MICRO-NOUVELLES NOIRES ou POLICIÈRES

Écriture & Papyrus & Les Éditions du Caïman

Thème **"Jour de Fête"** 1000 signes espaces compris

3 textes primés + publication des 10 meilleures micronouvelles aux éditions du Caïman

Envoi des textes entre le 1^{er} et 30 juin 2024 - Inscription 10€euros €

Règlement complet sur <https://ecriture-papyrus.com> rubrique "animations rencontres"

Jury présidé par Sylvie Callet, écrivaine supervisé par Jean-Louis Nogaro, éditeur

Retrouvez les polars, romans noirs, recueils de nouvelles du Caïman, éditeur de littératures noires, sur <https://editionsducaïman.fr>



Rejoindre Les Amis du Caïman : lesamisducaïman@gmail.com

Appel à candidature sculpteur.ice.s

Biennale ArtFareins
Sculpture contemporaine
Édition 2025



L'association ArtFareins organise du 31 mai au 14 juillet 2025 la 6^e Biennale de sculptures monumentales contemporaines dans les parcs et espaces publics du Val de Saône.

L'évènement est ouvert à tous les artistes sans condition de nationalité, de lieux de résidence ou de position stylistique. Un jury exigeant sélectionne les candidats et leurs œuvres en fonction de leurs qualités intrinsèques mais aussi de leur possible intégration dans les espaces publics et naturels d'exposition.

Dossier de candidature à rendre avant fin septembre 2024

Infos sur : <https://artfareins.com>

L'Artothèque célèbre ses 40 ans ! ↓

En 2024, l'artothèque du musée municipal Paul-Dini fête ses 40 ans, en proposant une programmation culturelle très riche. Depuis 1984, l'artothèque soutient la création contemporaine et travaille à démocratiser l'accès à l'art grâce au prêt d'œuvres. Sa collection a vocation à voyager et être exposée en dehors de ses murs, du salon d'un particulier à une classe d'école, d'un bureau d'entreprise aux couloirs d'un hôpital...



Qu'est-ce qu'une artothèque ? Une artothèque est aux œuvres d'art ce qu'une bibliothèque est aux livres. Grâce à elle, vous pouvez profiter d'une œuvre d'art chez vous pendant un temps donné.

L'artothèque du musée municipal Paul-Dini est l'une des plus anciennes de France ! Sa collection est très riche et diversifiée. Grâce à un abonnement annuel, les adhérents peuvent choisir parmi un fonds d'environ 850 œuvres d'artistes de renommée locale, nationale et internationale. Un large éventail de techniques y sont représentées : gravures, estampes, photographies, dessins, aquarelles...

L'Artothèque abrite également une bibliothèque spécialisée en arts dont les ouvrages sont également proposés en prêt.

Pour garder cet esprit de rencontre avec l'art, les festivités célébrant les 40 ans de l'artothèque s'ouvrent avec une exposition itinérante intitulée "Chez soi". Un "salon éphémère" va se déplacer dans des lieux culturels de la Ville jusqu'au début de l'automne, avec des œuvres toujours renouvelées.

Cette exposition est organisée en partenariat avec le Théâtre de Villefranche, la Médiathèque municipale Pierre Mendès-France, la Maison Vermorel et le Cinéma les 400 coups.

LES DATES ET LES LIEUX DE L'EXPOSITION :

- Médiathèque Pierre Mendès-France : jusqu'au 7 mai
- Maison Vermorel : du 1^{er} au 27 juin
- Cinéma Les 400 coups : du 27 août au 20 septembre

S'abonner à l'artothèque est très simple ! L'abonnement est annuel et permet d'emprunter et de changer une œuvre tous les deux mois.

Tarifs à l'année pour les particuliers : une œuvre à la fois (échange tous les deux mois) 50€. Un Pass "Mon musée" (adulte ou enfant) est offert au moment de la souscription de l'abonnement

www.musee-paul-dini.com | 04 74 68 33 70 | artothèque@villefranche.net



Votre nouvel agencement d'intérieur à Villefranche-sur-Saône

Installé rue d'Anse en février 2024 (adresse de l'ancienne pharmacie de la Porte d'Anse), BPM Concept a fait le choix d'un magasin de centre-ville (150 m²) afin d'être au plus proche de vous.

Bruno vous accompagne tout au long de votre projet. De votre première rencontre au showroom, en passant par l'indispensable visite à domicile pour la prise de côtes jusqu'à la réalisation 3D, il est votre interlocuteur privilégié. Sylvain, ébéniste de formation, est en charge de la partie technique avec la mise en œuvre de votre projet. Une véritable complémentarité de compétence à votre service.

Totalement indépendant, BPM Concept s'appuie sur la marque Cuiséo afin de vous offrir le meilleur de l'agencement : dressing, salle de bain, cuisine, buanderie, bureau, la limite est votre imagination.

BPM Concept propose aussi une sélection de fabricants français et allemands, que ce soit pour vos meubles ou l'électroménager qui les accompagne.

Tout au long de votre expérience d'achat, Bruno et Sylvain mettent un point d'honneur à vous proposer un suivi personnalisé ainsi qu'un service de qualité pour un projet clé en main jusqu'à l'ultra sur-mesure.

Disponibilité d'installation sous 6 semaines



Leurs mots d'ordre : "réactivité, proximité et qualité". S'il y a bien une règle chez BPM Concept sur laquelle nous ne transigeons pas, c'est celle des 3 sourires : client comblé, poseur satisfait et interlocuteur BPM ravi, voilà l'issue idéale pour tous nos projets d'agencement sur-mesure.

BPM Concept : une autre vision de votre intérieur !

09 86 13 44 51 | 06 59 83 71 77 | contact@bpmconcept.fr
377 rue d'Anse 69400 VILLEFRANCHE s/S - www.bpmconcept.fr
Lundi au vendredi 9h-12h & 14h-18h (samedi sur rendez-vous)

AU PRINTEMPS, ON PRÉSERVE LA TRANQUILLITÉ DES OISEAUX ! ↓



Alors que le printemps colore les paysages de sa palette florale, il est crucial de rappeler l'importance de préserver la quiétude des oiseaux qui peuplent nos espaces verts. **De la mi-mars à la fin août, une période délicate s'installe pour de nombreuses espèces animales, marquant le début de leur saison de reproduction.** C'est une période où toute activité de taille des haies est proscrite pour les agriculteurs et fortement déconseillée pour les particuliers.

La Ligue de protection des oiseaux (LPO) lance une nouvelle campagne de sensibilisation pour encourager chacun à observer une pause dans les activités de taille, d'élagage et de tonte dans nos jardins. Car nos arbres et nos haies sont bien plus que de

simples éléments décoratifs : ils offrent un refuge vital à une multitude de formes de vie sauvage. **Oiseaux, mammifères, reptiles, amphibiens, insectes et arachnides y trouvent abri et nourriture, notamment pendant la période cruciale de reproduction au printemps et en été.**

Durant cette période de nidification intense, de nombreuses espèces d'oiseaux telles que le merle noir, le rouge-gorge familier, l'accenteur mouchet, le verdier d'Europe ou encore le pinson des arbres investissent nos haies et nos arbustes pour y élever leur progéniture. **Afin de ne pas perturber ces précieuses couvées, la LPO recommande donc de cesser toute coupe de haie et d'élagage dès le début du printemps, en attendant le départ des derniers oisillons, au plus tard fin août.**

Par ailleurs, pour ceux qui s'adonnent à la tonte de pelouse, il est judicieux de ménager quelques zones afin de préserver un habitat propice au développement des amphibiens, des insectes et des petits mammifères. En observant cette trêve printanière dans nos activités de jardinage, nous offrons un refuge bienvenu à nos amis ailés et à toute la faune qui dépend de nos espaces verts. Un geste simple qui contribue grandement à la préservation de la biodiversité autour de nous.



La Maison du Savon de Marseille est un groupe français prônant la naturité, l'authenticité et la fabrication française de ses produits fabriqués à partir d'ingrédients naturels sélectionnés avec minutie et soigneusement élaborés.



Créez votre coffret cadeaux irrésistible ou laissez-vous tenter par un des coffrets déjà préparés par Véronique.

Idéal pour faire ou se faire plaisir !

Entrez et laissez-vous séduire par les délicieuses senteurs...



Mme LANAUD Véronique

La Maison du Savon de Marseille • 09 86 59 16 98
762 rue Nationale VILLEFRANCHE s/S

Jean-François Périier-Têtedoie ouvre un restaurant à Anse ↓



Au cœur du domaine Saint-Cyr, connu jusqu'à présent pour être une épicerie gastronomique, un nouveau chapitre s'apprête à s'écrire, orchestré par le talentueux fils du célèbre chef étoilé Christian Têtedoie. L'annonce de cette expansion culinaire a été faite par le jeune chef de 35 ans lors de la prestigieuse cérémonie de remise des prix du Gault et Millau le 5 février dernier.

Honoré du trophée Terroir d'Exception pour son établissement lyonnais Café Terroir, Jean-François Périier-Têtedoie a été récompensé pour son engagement en faveur de la valorisation des produits régionaux d'Auvergne-Rhône-Alpes, représentant 90 % de l'approvisionnement de son restaurant situé dans le 2^e arrondissement de Lyon. C'est avec fierté qu'il a dévoilé l'ouverture imminente de sa nouvelle adresse, prévue pour le mois d'avril à Anse et nommé tout simplement Café Terroir. Niché au cœur des vignes enchanteresse du Beaujolais, sur la route des Crêtes, ce restaurant offrira une capacité d'accueil de 40 convives.

L'évolution vers un restaurant était inévitable pour l'épicerie paysanne du domaine Saint-Cyr, ses propriétaires désirant prendre leur retraite. Leur fils, Raphaël Saint-Cyr, vigneron, désirait que cet espace continue à accueillir le public.

Par ailleurs, Jean-François Périier-Têtedoie a été nommé vice-président des Toques Blanches Lyonnaises, chargé de superviser les initiatives destinées aux jeunes talents de la gastronomie.

Les travaux de transformation de la cuisine du futur établissement ont débuté pour une ouverture très prochaine pour le plus grand plaisir des amateurs de bonne chère et de convivialité.

© DR

UN NOUVEAU LIEU D'EXCEPTION AU CŒUR DU BEAUJOLAIS : MAPIECE ↓

Le lancement d'un lieu prestigieux dédié aux dirigeants d'entreprises et à leurs équipes a été célébré lors d'une conférence de presse le 8 mars dernier. Les invités ont pu découvrir les origines et le devenir de cet endroit remarquable. Laurent Fiard, co-fondateur de l'entreprise internationale Visiativ, ancien président du Medef Lyon Rhône, a pris la parole pour partager son histoire et sa vision. Il a souligné l'importance de cette initiative, fruit d'une collaboration avec Christian Donzel, un entrepreneur passionné.

Située au cœur du Beaujolais, à Lachassagne, cette bâtisse de charme du XIX^e siècle, autrefois cuvage viticole, a été rénovée en **un espace polyvalent comprenant cave à vin, salles de réunion et chambres d'hébergement.**

Sous la marque "MAPIECE", ce lieu offre une expérience complète, avec une restauration mettant en avant les produits locaux. Son ambition est de devenir un lieu de référence pour les réunions de direction. Ce concept novateur, fondé en 2013 par Céline Paravy-Atlan, bouscule les codes de l'événementiel d'entreprise. L'implantation à Lachassagne marque



une expansion significative, devenant ainsi le 8^e lieu après les 7 autres exclusivement lyonnais.

Conscient de l'importance de sortir des cadres traditionnels du bureau pour stimuler la créativité, Laurent et Christian ont conçu cet endroit comme un havre de paix où les idées peuvent s'épanouir, profitant d'une qualité de service haut de gamme.

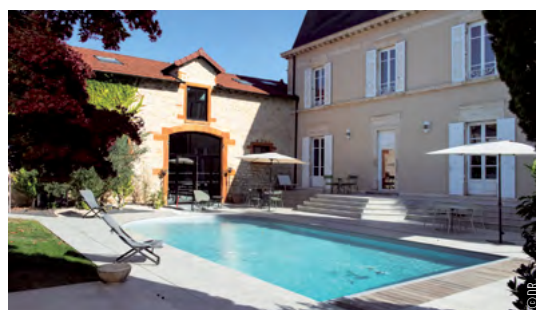


*Céline Paravy-Atlan
et Laurent Fiard*

En résumé, ce nouveau lieu incarne une nouvelle approche du travail, où la convivialité et le professionnalisme se conjuguent pour favoriser l'innovation et la réussite. Il contribue également à valoriser le patrimoine local et s'engage dans une démarche éco-responsable, offrant ainsi une expérience enrichissante.

<https://www.mapiece.fr/>

MAPIECE Beaujolais, 575, montée de l'église Lachassagne



Destination Beaujolais inaugure son Club Tourisme d'affaires pour dynamiser le secteur touristique

Destination Beaujolais a lancé son Club Tourisme d'affaires, marquant ainsi une étape importante dans le développement du tourisme dans la région.

Dans le cadre de son plan stratégique, l'Office de Tourisme du Beaujolais a identifié le tourisme d'affaires comme l'une de ses quatre filières stratégiques, aux côtés de la culture & du patrimoine, de l'écotourisme & de la gastronomie, et des loisirs de pleine nature.

Le Club Tourisme d'affaires vise à promouvoir l'offre qualifiée du Beaujolais auprès des entreprises, des organisateurs d'événements et des porteurs de projets souhaitant proposer des événements dans la région. Pour ce faire, une première phase d'identification des offres spécialisées a été réalisée par Pauline Thibert, chargée du suivi de la filière Tourisme d'Affaires à Destination Beaujolais.

Concrètement, le Club mettra en place une plateforme Internet dédiée pour présenter l'ensemble des offres, ainsi que des outils de promotion et de valorisation. Des rencontres régulières seront organisées pour entretenir le réseau de partenaires. **Plus de 50 partenaires ont déjà rejoint le collectif et participeront activement aux activités du Club.**



LE PRINTEMPS VERMOREL CÉLÈBRE LA RÉOUVERTURE DE LA MAISON & DES TABLES VERMOREL LES 1^{ER} ET 2 JUIN 2024

Après cinq ans de rénovation, la Maison Vermorel ouvrira à nouveau ses portes le samedi 1^{er} juin, accueillant les visiteurs dans un cadre revitalisé. Cet événement marquera le début d'un week-end de festivités qui promet de ravir les sens et l'imagination.

LE SAMEDI 1^{ER} JUIN de 10h à 12h30 et de 14h à 18h30, les visiteurs pourront plonger dans l'histoire de la famille Vermorel à travers des visites immersives spécialement conçues pour la Maison. Une exposition intitulée "Chez Soi", en partenariat avec l'Artothèque, offrira une sélection d'œuvres autour de la gastronomie, tandis que l'installation artistique "Ciel de gourmandises" de Vincent Breed captivera les sens avec ses évocations troublantes. Les amateurs d'art pourront également découvrir les "Portraits d'arbres - Forêts imaginaires" de Yves Dimier à travers des œuvres originales exposées dans la Maison et le parc Vermorel.

Dans le parc, les visiteurs auront l'occasion de participer à des visites de l'Atelier Vermorel, où l'artiste verrier Vincent Breed est en résidence depuis 2022. De plus, ils pourront admirer l'installation sculpturale "Vitis Catenae" de Vincent Ganivet, une treille d'acier qui évoluera au fil du temps grâce à la croissance de la vigne qui y sera plantée.

LE DIMANCHE 2 JUIN de 10h à 21h le *Printemps Vermorel* proposera une programmation culturelle variée pour toute la famille. Les activités incluront à nouveau des visites immersives, un marché de vigneronnes, des démonstrations d'ateliers artistiques et culinaires, ainsi qu'une table ronde sur "Les femmes du vin en Beaujolais", animée par David



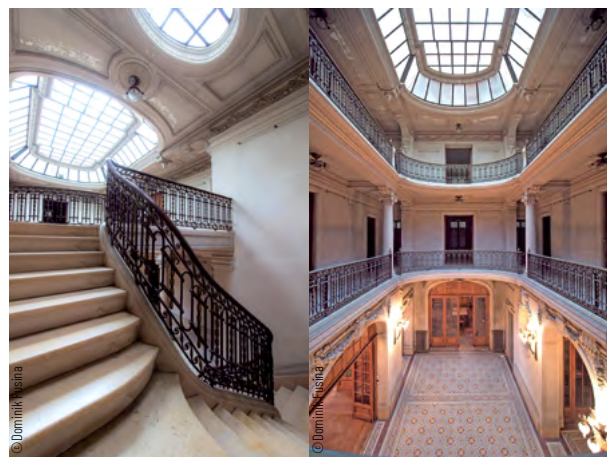
Bessenay. Les festivités se clôtureront en beauté avec des spectacles tels que les contes de Yannick Jaulin et la rencontre-concert "Les Chemins des songwriters" présentée par l'Opéra Underground.

En marge de cet événement, les 4 et 5 juin, la Maison Vermorel organisera deux Tables Vermorel, où les participants auront l'opportunité de créer un dîner collaboratif lors d'ateliers artistiques et culinaires, accompagnés par des chefs renommés. Ces repas seront ensuite servis à leurs proches lors d'une soirée spéciale agrémentée d'installations et de performances artistiques.

A NOTER : La Maison Vermorel, située au 551 rue du collège à Villefranche-sur-Saône, sera ouverte au public les mercredis après-midi ainsi que les premiers dimanches du mois pour les visites immersives sur inscription.

L'entrée à l'événement est gratuite, mais la réservation est indispensable pour les visites immersives. Pour plus d'informations, veuillez contacter la Direction de la culture au 04 74 62 82 82 ou par email à secretariatculture@villefranche.net.

Le restaurant bistronomique Vermorel ouvrira ses portes le 10 juin, offrant une expérience culinaire raffinée du lundi au samedi, tandis que le bar à vin sera ouvert aux mêmes jours et horaires, avec des soirées œnologiques les mercredis soirs.





GLEIZÉ 13 AU 16 MAI

La République Tchèque



Contes, lectures, exposition, cinéma...
une semaine culturelle en Europe centrale
sans bouger de Gleizé !



Programme sur www.mairie-gleize.fr



  
www.mairie-gleize.fr

Epargne : faites le choix de l'or d'investissement

Le cours de l'or remonte ! Valeur-refuge d'excellence en période de crise, l'or d'investissement permet de diversifier un portefeuille et de mettre à l'abri une partie de son épargne. Bien que décrié pour sa faible productivité, l'or est de plus en plus plébiscité par les professionnels de l'investissement.

Un investissement résistant à l'inflation

En cas de crise économique, l'or physique a pour avantage de conserver sa valeur, et celle-ci peut même s'envoler comme durant ces dernières années : en 2023, le kilo d'or atteignait un seuil historique de 55 000€ le kilo d'or 24K. Et le 26 mars dernier, il dépassait les 65 000€. La survenue d'un nouveau type de crise

dans les prochaines années restant en suspens, les investisseurs professionnels comme les banques centrales se tournent à nouveau vers l'or.

Le risque d'inflation est donc présent, et pourrait peser sur la valeur des monnaies fiduciaires, engendrant dans le même temps une baisse des rendements liés aux investissements traditionnels comme le livret A ou l'assurance-vie. L'or quant à lui, tire son épingle du jeu en conservant toute sa valeur en période de crise. De quoi redorer l'image de cette valeur-refuge et attirer l'intérêt d'un nouveau public de particuliers, désireux d'épargner leurs économies hors du système bancaire.

Un outil de transmission de patrimoine

Avec plus de 100 agences à travers la France, Or en Cash vous accompagne et vous conseille dans l'investissement dans l'or. Découvrez tous nos produits d'or d'investissement en vous rendant en agence pour échanger avec l'un de nos experts !

**Or en Cash, 825 rue Nationale,
Villefranche sur Saône
04 74 03 49 68 -orencash.fr**

Du lundi au samedi :
9h - 12h30 et 13h30 - 19h

Et prochainement :
15/05 & 16/05 > Châtillon/Chalaronne
29/05 & 30/05 > Belleville
04/06 & 05/06 > Le Bois-d'Oingt
12/06 & 13/06 > Tarare

Les élèves du lycée agricole de Cibeins se sont mobilisés pour l'environnement ! ↓

Pour relever le défi écocitoyen "Mille bornes pour ma planète" dans le cadre de l'opération "On peut mieux faire" regroupant 28 établissements agricoles d'Auvergne Rhône-Alpes, le lycée agricole de Cibeins a organisé le 2 avril, la journée "Une goutte d'eau".

Après des mois de préparation minutieuse, une journée dédiée à la préservation de la nature, avec une invitation ouverte à tous ceux qui souhaitaient se joindre à cette noble cause.

Trois collèges avaient fait le déplacement : Saint-Didier-de-Formans, Reyrieux et Jassans-Riottier, soit près de 150 élèves.

Après une matinée dédiée à la visite de l'exploitation et de l'animalerie du lycée, les collégiens, lycéens, étudiants, partenaires de l'opération, élus locaux et personnels de Cibeins ont marché ensemble.

Une initiative ambitieuse construite avec une quinzaine d'ateliers participatifs prévus pour sensibiliser et mobiliser les collégiens. Ces ateliers étaient animés par des associations engagées dans la défense de l'environnement, offrant ainsi aux jeunes participants une opportunité précieuse de s'impliquer concrètement dans des actions bénéfiques pour la planète.

Dans le cadre de cette mobilisation, une mascotte symbolique ainsi qu'un hymne ont été créés, ajoutant une dimension ludique et inspirante à l'événement. Au cœur de cette journée d'action, un moment fort



était prévu : la formation d'une goutte d'eau humaine géante, visant à illustrer visuellement l'unité et l'engagement de chacun dans la protection de notre précieux écosystème.

Une occasion parmi d'autres de faire entendre une voix collective pour la protection de notre planète, montrant ainsi que chaque geste, aussi modeste soit-il, contribue à construire un avenir plus durable pour les générations à venir.

Big Up 16 mai 2024

FORUM DE LA RÉNOVATION BÂTI D'HIER, MAISONS DE DEMAIN

SAMEDI 1^{ER} JUIN 14h > 18h SALLE DES FÊTES DE CIVRIEUX (01)

Prim'rénov, matériaux biosourcés, confort thermique et vieille maie en pisé... est-ce que tout cela peut être compatible ? Peut-on viser la performance énergétique quand on habite dans une maison ancienne ?

Quels types de matériaux privilégier ? Quelles aides peuvent être proposées ? Comment allier préservation de l'ancien et rénovation énergétique ? **Si vous envisagez de rénover votre maison, ce forum est fait pour vous.**

C'est dans le cadre de son plan climat (plan d'actions pour lutter contre le réchauffement climatique) que la Communauté de communes Dombes Saône Vallée et la commune de Civrieux organisent ce forum avec de nombreux partenaires. Dès le matin, un atelier (fresque du climat) permettra de comprendre les grands enjeux du réchauffement climatique. Différents stands offriront des solutions concrètes pour rénover le bâti ancien. Un éclairage toujours pertinent du Pays d'art et d'histoire sera apporté sur les propriétés scientifiques des constructions en pisé.

Animations gratuites et ouvertes à tous.

À Trévoux

La Voie Bleue fête



MAI à vélo

Du 3 au 5 mai 2024



NOTRE PLAN CLIMAT
Ensemble, construisons l'avenir

ANIMATIONS GRATUITES
OUVERTES À TOUS



FORUM DU VOYAGE À VÉLO,
CONCERT, VISITE PATRIMOINE, PARCOURS ET QUIZZ VÉLO...

Tout le programme sur www.ccdsv.fr  



ARS
TRÉVOUX
TOURISME

LES
PASSEURS

La PASSERELLE
CINÉMA

DOMBES
SAÔNE VALLÉE
COMMUNAUTÉ DE COMMUNES

Espace et sérénité pour accueillir vos équipes

DÉCOUVREZ UN HAVRE DE PAIX EN BEAUJOLAIS, UN LIEU EXCEPTIONNEL
QUI VOUS PERMETTRA D'ORGANISER TOUS VOS ÉVÈNEMENTS PROFESSIONNELS



2 GRANDES SALLES DE SÉMINAIRES DE 70 M²

Une première salle vous accueille au rez-de-chaussée pour vos réunions d'entreprise, team building, séminaires, conférences et événements spéciaux. La salle est équipée pour assurer le succès de vos présentations (paper board, vidéo-projecteur, mobilier adapté, ...). Elle vous permettra de travailler dans une atmosphère calme et spacieuse.



Une seconde salle vous accueille au 1^{er} étage avec ses poutres et plafonds de diverses formes. Cette salle vous permet de vous détendre, d'apprendre, de collaborer, de partager, de co-créer au travers de stages ou séminaires axés sur divers thèmes. Que ce soit une activité en adéquation avec votre team building ou un séminaire de développement personnel, vous serez à même de pouvoir vous épanouir, de créer de beaux souvenirs ou encore de passer une étape supplémentaire dans l'apprentissage de vos enseignements.

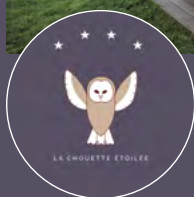


UN EXTÉRIEUR EXCEPTIONNEL

À l'extérieur, vous trouverez des espaces pour tous : piscine, terrain de pétanque, espaces zen, coin lecture. Possibilité de spa et massages ou autres ateliers.



Les 2 salles de séminaires se trouvent au cœur d'un gîte 4 étoiles de 260 m² qui peut recevoir 15 personnes. D'autres lieux d'hébergement se trouvent également à proximité.



Nous sommes à votre disposition pour répondre à toutes vos demandes concernant l'organisation de vos événements.

Belleville-en-Beaujolais, une initiative à souligner ↓

Les jeunes de Belleville, ainsi que les enfants du secteur, se sont récemment investis dans **une initiative louable au sein de l'association locale L'Outil en Main**. Encadrés par les bénévoles passionnés de cette association, qui s'emploie à promouvoir les métiers manuels auprès des jeunes, **ils ont confectionné en un temps record pas moins de 50 pièges sélectifs destinés à capturer le redoutable frelon asiatique**.

Ces pièges ne sont pas destinés à rester confinés dans cette commune.

Au contraire, ils seront mis à disposition des 35 communes composant la Communauté de communes Saône-Beaujolais, dans le cadre de la lutte continue contre cette espèce invasive.

Quant à *L'Outil en Main*, pour ceux qui ne connaissent pas cette association, elle fait partie d'un réseau national qui compte 144 entités dans 49 départements. Un projet unique en France qui repose sur la transmission des savoir-faire, des valeurs, et des métiers manuels aux enfants âgés de 9 à 14 ans.



Ces jeunes vont pouvoir bénéficier de séances d'initiation hebdomadaires en atelier, où ils auront l'opportunité de découvrir une multitude de métiers, principalement liés à l'artisanat et au patrimoine, au côté de bénévoles passionnés. Cette expérience leur permet d'acquérir de nouvelles compétences et d'envisager leur orientation professionnelle.

Située à Guéreins, on peut contacter l'association au 06 78 56 16 70.



L'Ananas Bleuthé

SALON DE THÉ FAMILIAL & SOLIDAIRE

Venez découvrir

UN LIEU DE VIE CHALEUREUX

- BOISSONS FROIDES ET CHAUDES
- PÂTISSERIES MAISON & FORMULE DÉJEUNER
- VENTE EN VRAC
- ATELIERS, JEUX & COIN ENFANTS
- WIFI ACCESSIBLE POUR TRAVAILLER



HORAIRES D'OUVERTURE NON STOP

LUNDI : 12H / 18H - MARDI AU SAMEDI : 8H30 / 18H

19 RUE VICTOR HUGO 69220 BELLEVILLE-EN-BEAUJOLAIS

04 74 07 30 98 - WWW.L-ANANASBLEUTHE.FR



MAI à vélo

ÉDITION 2024

**SAMEDI
4 MAI 2024**

Bourse aux vélos

Espace achat/vente
Embarcadère
à **Jassans-Riottier**
sur la **Voie Bleue**
de 14h à 18h



UN MOIS POUR ADOPTER LE VÉLO... POUR LA VIE.

 Villefranche
Agglomération
Beaujolais Saône

Programme des animations disponible sur
agallo-villefranche.fr


geovelo



Mai à Vélo : promouvoir la mobilité et le tourisme cycliste

Pour la 3^e année consécutive, la Communauté d'Agglomération Villefranche Beaujolais Saône participe à l'édition nationale de "Mai à Vélo" en donnant de la visibilité aux initiatives du territoire qui visent à promouvoir la pratique du vélo sur tout le mois de mai.



©Destination Beaujolais Etienne Ramousse

Le territoire de la Communauté d'Agglomération Villefranche Beaujolais Saône offre une grande variété de paysages et permet la découverte de la randonnée à vélo à un large public familial et/ou sportif, grâce à une diversité de parcours adaptés au niveau et aux envies de chacun. Des animations tout public sont proposées tout au long du mois de mai, mettant en avant la créativité et la sensibilisation à la sobriété énergétique à travers des activités ludiques et pédagogiques.

En cohérence avec son "plan vélo" et le schéma directeur cyclable en cours d'élaboration, la Communauté d'agglomération souhaite mettre en valeur la Voie Bleue qui passe par Jassans-Riottier dessinant un itinéraire cyclable de 700 km le long de la Moselle, du Canal des Vosges et de la Saône, depuis Luxembourg jusqu'à Lyon. L'aménagement de la Voie Bleue s'inscrit dans un partenariat global avec les autres collectivités voisines, assurant la continuité de l'itinéraire et la cohérence de l'offre d'informations et de services tout au long du parcours.

UN ÉVÉNEMENT PHARE LE SAMEDI 4 MAI

Il se déroulera sur la Voie Bleue au niveau du site de l'embarcadère à Jassans. On y retrouvera :

- **Une bourse aux vélos organisée par Décathlon Villefranche s/S permettant aux habitants de vendre des vélos et d'acheter des vélos d'occasion.** Un professionnel sur place évaluera le prix du vélo et effectuera des révisions si nécessaire. Le prix de la révision mécanique avant rachat sera pris en charge par la Communauté d'agglomération et les vélos invendus seront donnés à l'Oasis.
- Pour faire durer son vélo, le premier geste est de bien l'entretenir. La Communauté d'agglomération met à disposition gratuitement :
 - **Un espace révision** avec au choix : apprendre les gestes du quotidien avec un atelier d'autoréparation ou faire réviser son vélo par des professionnels. Cette animation fait écho à l'installation de 19 bornes de réparation, d'entretien et de gonflage pour les vélos sur toutes les communes du territoire dont une sera accessible depuis l'embarcadère.

- **Un espace de nettoyage** assuré par un opérateur, LavoVélo, proposant une solution de lavage vélo innovante et écologique complète (avec nettoyage précis de la chaîne et protection pour le cadre).

- Des stands d'accompagnement à la pratique du vélo : information Voie Bleue, test de vélos à assistance électrique (VAE), documents de sensibilisation...
- Des animations pour petits et grands avec le cyclo-lunaire (réalisez votre propre peinture en pédalant) et des vélos de sensibilisation à la sobriété énergétique (produisez de l'énergie en pédalant).

Un vélo-bus encadré par l'association VuVib (Le Vélo Urbain à Villefranche et dans le Beaujolais) partira de la gare de Villefranche pour accompagner les participants jusqu'au site. Départ à 14h sur inscription : mobilites@aggllo.villefranche.fr

LUNDI 1^{ER} MAI - GLEIZÉ Randonnée Cyclotouriste "Le Muguet Gleizéen"

Départ de la salle des sports Saint-Roch entre 7h et 9h selon les circuits. 3 parcours sur route (50 km, 86 km, 129 km). Ravitaillement et casse-croûte/boissons à l'arrivée.

Inscription sur place : 8 € | Contact Jacques Loisy 06 22 50 12 84
Découverte du cyclisme pour les novices avec l'association Cyclo Touriste Caladois.

SAMEDI 4 MAI - BLACÉ Sortie vélo familiale 10 km

Départ à 10h du parking de la mairie. Sortie vélo enfant avec un adulte accompagnant.

Inscription et contact : mairie de Blacé 04 74 67 53 95
secretariat@mairie-blace.fr

DIMANCHE 5 MAI - LACENAS Balade à vélo

Chaque premier dimanche du mois avec un départ de l'école à 9h.

Contact : patrimoinelacenas@gmail.com

SAMEDI 25 MAI - LACENAS Balade beaujolaise

Départ parking Caveau des compagnons à 14h 30, retour vers 16h même endroit. Circuit de 12 km accessible à tous, par les petites routes Lacenas/Denicé/Rivolet. Les vélos à assistance électrique sont les bienvenus.

Inscription jusqu'au 19 mai : patrimoinelacenas@gmail.com

SAMEDI 25 MAI - LIMAS Limas à vélo

De 15h à 18h au parc Guillet : moment festif et ludique autour du vélo, gratuit et ouvert à tous ! Essai de vélos électriques et mécaniques, atelier prévention et circuit vélo avec la MACIF, stands de professionnels, Démonstration de basket monocycle, épreuves des JO avec vélo.

Contact mairie de Limas 04 74 02 27 90

● **Gestion des biodéchets**

Vivre
EN PLUS BEAU
SUR NOTRE
TERRITOIRE



**VOUS AUSSI,
RÉSERVEZ VOTRE
COMPOSTEUR INDIVIDUEL
ET FABRIQUEZ
VOTRE COMPOST**

Au tarif de 20 €* | Capacité
au lieu de 76 € | 400 litres

*Offre réservée aux habitants de la Communauté d'Agglomération Villefranche Beaujolais Saône. Limitée à un composteur par foyer.

Inscrivez-vous :
www.agglo-villefranche.fr


Fabriqué en France



Inscrivez-vous dès maintenant
pour acquérir votre composteur
Informations au
➤ **N° Vert 0 800 512 201**
compost@agglo-villefranche.fr

COMMUNAUTÉ D'AGGLOMÉRATION
VILLEFRANCHE BEAUJOLAIS SAÔNE
*Composteur individuel
mode d'emploi*

Depuis le 1^{er} janvier 2024, les collectivités territoriales sont tenues par la loi d'organiser un tri à la source des biodéchets pour les particuliers dans le cadre du service public local de gestion des déchets (déchets alimentaires et déchets verts). La Communauté d'Agglomération Villefranche Beaujolais Saône propose aux habitants une nouvelle solution de compostage avec la distribution de composteurs individuels.

Les composteurs individuels sont arrivés. Comment se passe la distribution ?

Ils sont remis aux habitants de la Communauté d'agglomération (un composteur par foyer) sur justificatif de domicile de moins de 6 mois.

Une plateforme de réservation est disponible sur le site agglo-villefranche.fr ou en flashant le QR code de l'encart publicitaire ci-contre. Pour vous inscrire, rien de plus simple : remplissez le formulaire de distribution des composteurs individuels et réservez un créneau de 30 minutes pour venir récupérer votre composteur. Une fois la demande d'inscription effectuée, un mail de confirmation est envoyé suivi d'un mail de rappel un jour avant le rendez-vous.

Dans un souci éco-responsable, la Communauté d'agglomération a fait le choix, pour l'acquisition de ces composteurs en bois, de se tourner vers une PME locale, située à Cormoranche-sur-Saône dans l'Ain. D'une capacité en volume de 400 litres, les composteurs sont fabriqués à 100% avec du bois provenant des régions Auvergne-Rhône-Alpes et Bourgogne-Franche-Comté.

Prix de vente : 20€ au lieu de 76 € - Prise en charge ¾ du coût total par la Communauté d'agglomération

Lieu de distribution : palais omnisport de L' Escal à Arnas

Distribution : mercredi de 9 h à 16 h et vendredi de 9 h à 18 h.

Sur inscription impérative.

Règlement lors du retrait : CB, espèces et chèque

**FAIRE SON PROPRE COMPOST...
MAIS POUR Y METTRE QUOI ?**

Les déchets compostables sont identiques pour les composteurs partagés et individuels à savoir : épluchures de fruits et de légumes coupés en morceaux ; fruits et légumes abîmés coupés en morceaux ; marc de café et filtre, thé et sachet papier ; coquilles d'œufs broyées ; fleurs fanées coupées.

Autres solutions de compostage mis à disposition par la Communauté d'agglomération sur son territoire :

- le compostage partagé et l'utilisation de l'un des 15 sites de compostage partagé existant dans les cœurs de village et en centre-ville
- l'apport volontaire des déchets alimentaires sur l'une des 14 bornes accessibles en secteurs urbains denses

Retrouvez les sites et bornes sur : www.agglo-villefranche.fr

Viveo

SURÉLÉVATION DE TOITURE

Besoin d'une *nouvelle chambre* ? Optez pour la surélévation

CRÉATEUR D'ESPACES :
Chambre | Suite parentale
Salle de bain | Espace de télétravail
Logement indépendant....

Savoir-faire
reconnu depuis
1986

agence-positive.fr

Retrouvez les coordonnées de nos agences : Lyon, Nantes et Bordeaux
sur www.espace-viveo.fr • 09 72 45 83 81 •   


Sytraival
des déchets réinventés



Toutes les
CLÉS POUR
recycler !

#1

COMMENT ÉVITER LES ALLERS-RETOURS EN DÉCHÈTERIE AVEC DES DÉCHETS VERTS ?

Pour les branchages

Broyat : grâce à un broyeur vous pouvez obtenir du broyat pour votre composteur ou encore pour faire du paillage. Si vos branchages sont petits, vous pouvez utiliser une tondeuse pour les broyer.

Haie sèche : vous pouvez créer des haies sèches avec vos branchages (retrouver cette technique sur internet ou dans des livres).

Habitat pour la faune :

vous pouvez mettre vos branchages en tas. Cela fera un abri pour la faune du jardin comme les hérissons.



Pour la tonte de pelouse

Mulching : laissez l'herbe coupée sur le sol pour la protéger et enrichir le sol.

Paillage : déposez-le autour des plantes pour les protéger contre les mauvaises herbes et les variations de température.



TOUTES LES INFOS SUR
www.sytraival.com



Création rougevert®

Les Concerts de l'Audi

Bienvenue dans l'univers dynamique et chaleureux de l'équipe des Concerts de l'Auditorium ! Installées au cœur de Villefranche depuis presque trois décennies, ces passionnées de musique font vibrer la ville avec leur énergie contagieuse. Derrière leurs sourires communicatifs, se cachent des filles aussi curieuses que drôles, aussi chaleureuses qu'un peu folles ! Grâce elles, chaque concert devient une expérience unique, où l'imagination se mêle à la bonne humeur pour créer des moments inoubliables

Cécile

Que voulais-tu faire quand tu étais petite ? Des films et aussi majorette

De quoi as-tu le plus peur ? La bêtise

Quel est ton rêve pour l'avenir ? De continuer d'aimer

Qu'as-tu fait de plus fou dans la vie ? Plein de choses ... Venir une morue, peindre un artichaut, aller jusqu'au détroit de Magellan à vélo...

Ton occupation préférée ? Imaginer

Sur une île déserte tu emmènes quoi ? Mes amis et du thé

Si tu avais un super pouvoir ce serait ? Trouver du temps

Ta plus grande qualité ? Ne pas la connaître

Ton pire défaut ? Suis fan du désordre

Ta plus grande fierté jusqu'à présent ? Mes mômes

Tu es invitée à une soirée déguisée, tu viens comment ? En poireau

Ton objet fétiche ? Pas fétichiste pour un sou

Que détestes-tu par-dessus tout ? La connerie

Quel est le pays que tu voudrais visiter ? Youkali

La pire bêtise que tu aies faite ? Mes collègues affirment qu'elle est inavouable dans la presse



Tu peux rencontrer qui tu veux, tu choisis... ? Chaplin

Un film que tu peux regarder sans t'en lasser ? Babe, le cochon devenu chien de Berger

Quelle est ta madeleine (de Proust) ? Un tout petit lieu dans le Luberon

Laetitia

Que voulais-tu faire quand tu étais petite ? Menuisière

De quoi as-tu le plus peur ? Des araignées !

Qu'as-tu fait de plus fou dans la vie ? Patiner sur un lac gelé et entendre la glace craquer derrière moi

Ton occupation préférée ? Bricoler

Sur une île déserte tu emmènes quoi ? Mon téléphone

Si tu avais un super pouvoir ce serait ? L'ubiquité

Ta plus grande qualité ? Adaptabilité

Ton pire défaut ? Ne pas le savoir ;-)

Ton objet fétiche ? Une perle, lacée autour du cou

Que détestes-tu par-dessus tout ? La médiocrité

Quel est le pays que tu voudrais visiter ? Tous les pays

La pire bêtise que tu aies faite ? Totalement inavouable dans Big'up !

Ta gourmandise préférée ? Le chocolat

Tu peux rencontrer qui tu veux, tu choisis... ? Salvador Dali

Un film que tu peux regarder sans t'en lasser La leçon de piano



Quelle est ta madeleine (de Proust) ? Un petit miroir qui appartenait à ma grand-mère

torium



Constantine

Que voulais-tu faire quand tu étais petite ? Ecrire des livres pour enfants

De quoi as-tu le plus peur ? Du vide dans tous les sens du terme

Quel est ton rêve pour l'avenir ? De rester toujours émerveillée devant des choses simples

Qu'as-tu fait de plus fou dans la vie ? De prendre le train et de voyager 24h sur 36h rien que par passion amoureuse

Ton occupation préférée ? Vivre les petits déjeuners avec ma famille

Sur une île déserte tu emmènes quoi ? De la musique pour danser

Si tu avais un super pouvoir ce serait ? Me télétransporter

Ta plus grande qualité ? Chaleur humaine

Ton pire défaut ? L'impatience peut être

Ta plus grande fierté jusqu'à présent ? Mes deux enfants

Tu es invitée à une soirée déguisée, tu viens comment ? En Aretha Franklin dans les Blues Brother...mais c'est surtout pour chanter et danser !

Ton objet fétiche ? C'est le pull bleu tricoté par ma mère et que je possède depuis mes 19 ans.

Que détestes-tu par-dessus tout ? La lâcheté

Quel est le pays que tu voudrais visiter ? L'Ecosse

La pire bêtise que tu aies faite ? Me marier à 55 ans (c'est de l'humour parce que je ne regrette rien)



Ta gourmandise préférée ? Les éclairs au chocolat

Ta couleur préférée ? L'orange
Tu peux rencontrer qui tu veux, tu choisis... ? Robert De Niro

Un film que tu peux regarder sans t'en lasser Dans tes yeux de Juan José Campanella

Quelle est ta madeleine (de Proust) ? Une chansonnette de Guy Prunier que j'ai chantée à mes deux enfants lorsqu'ils étaient bébés

Lise

Que voulais-tu faire quand tu étais petite ? Devenir astronaute

De quoi as-tu le plus peur ? Me sentir inutile

Quel est ton rêve pour l'avenir ? Vivre dans les bois

Qu'as-tu fait de plus fou dans la vie ? Dormir sur la plage par un temps de tempête

Ton occupation préférée ? Peindre, voyager, découvrir des personnes

Sur une île déserte tu emmènes quoi ? Un puzzle, pour pas ménnuyer

Si tu avais un super pouvoir ce serait ? Voler

Ta plus grande qualité ? Je m'adapte facilement

Ton pire défaut ? Très maladroite

Ta plus grande fierté jusqu'à présent ? Ma chienne, Indra

Tu es invitée à une soirée déguisée, tu viens comment ? Ça dépend le thème, en Schtroumpf peut-être

Ton objet fétiche ? Mon casque de musique

Que détestes-tu par-dessus tout ? L'hypocrisie

Quel est le pays que tu voudrais visiter ? J'aimerais découvrir le Maroc !

La pire bêtise que tu aies faite ? Me lancer dans la culture (je rigole, j'adore ça)

Ta gourmandise préférée ? Les cookies au chocolat

Ta couleur préférée ? Le bleu canard



Tu peux rencontrer qui tu veux, tu choisis... ? Jim Carrey

Un film que tu peux regarder sans t'en lasser ? Little miss sunshine

Quelle est ta madeleine (de Proust) ? L'odeur du patchouli qui me rappelle ma petite maman

Fraude à la carte bancaire

quels sont
vos droits ?

Plus faciles, plus rapides, les achats sur internet ont le vent en poupe ! Ils nous contraignent néanmoins à indiquer notre numéro de carte bancaire en ligne et facilitent les fraudes.

La réalisation d'un achat nécessite de plus en plus souvent que soit réalisée "une autorisation" à distance, souvent *via* une application. Il peut arriver, néanmoins, que cette authentification ne soit pas demandée ou qu'elle soit réalisée sans votre consentement.

Voici quelques conseils sur le comportement à avoir si des paiements frauduleux sont effectués avec votre carte bancaire.

➔ PREMIÈRE ÉTAPE Faire opposition à votre carte bancaire.

Ceci permet de bloquer votre carte et d'empêcher tout paiement frauduleux à venir. Tout paiement réalisé après cette opposition (si par exemple, ils ont été générés avant l'opposition) pourra par principe être contesté et vous être remboursé par votre banque.

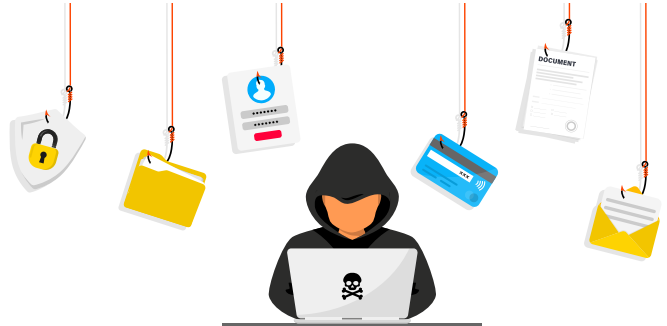
➔ DEUXIÈME ÉTAPE Porter plainte.

Peu importe le montant prélevé sur votre carte, il est recommandé de signaler la fraude sur le site Perceval ou en déposant plainte.

➔ TROISIÈME ÉTAPE Demander le remboursement des sommes prélevées sans votre autorisation.

Vous pouvez demander le remboursement à votre banque dans un délai de 13 mois après la date du paiement frauduleux ou de 70 jours si la banque du bénéficiaire du paiement est située en dehors de l'Espace Économique Européen.

Par principe, votre banque a l'obligation de procéder au remboursement de toutes les sommes débitées, des agios éventuels et des frais d'incident de paiement ce, immédiatement après avoir eu connaissance de la fraude ou en avoir été informée par vous, ou au plus tard à la fin du premier jour ouvrable suivant.



Ce remboursement doit intervenir sans délai.

Un refus de remboursement de la banque n'est possible que si elle apporte la preuve que vous avez commis une grave négligence ou une fraude.

Cette preuve sera plus ou moins facile à rapporter :

- Si une authentification ait été demandée et que le paiement a été validé par vous-même sur demande d'un tiers ou par un tiers ayant piraté le système d'authentification : la banque devra prouver que vous avez commis une fraude ou une négligence grave.
- Si le paiement a été réalisé sans qu'aucune authentification n'ait été demandée : pour les paiements de plus de 30 euros, la preuve de la fraude ou de la négligence grave sera plus difficile à rapporter car, la banque étant soumise à l'obligation d'assurer la sécurité de chaque paiement, par le biais d'une authentification forte, elle aura commis elle-même une faute qu'elle ne pourra vous reprocher.

À titre d'exemple, une grave négligence a été caractérisée lorsque le client communique ses codes de cartes bancaires en réponse à un mail dont l'objet était intitulé "SPAM" et que celui-ci comportait de nombreuses fautes d'orthographe.

Ce sont ainsi souvent des accumulations de

fautes face à une fraude grossière qui caractériseront une négligence grave.

De même, il est considéré qu'il y a fraude si le client prétend avoir été victime d'une fraude, qu'il demande le remboursement d'une opération de paiement alors qu'il a lui-même effectué un achat à distance en question.

En tout état de cause, la charge de la preuve repose sur votre banque. Le refus de remboursement n'est possible que si la preuve est effectivement rapportée.

Enfin, si le remboursement vous est refusé sans aucune justification ou preuve rapportée d'une fraude ou négligence grave de votre part, il vous est possible de faire valoir des pénalités de retard.

Ainsi, en cas de réticence de la banque à vous rembourser dans ce genre de situa-

tions, nous vous conseillons de lui envoyer une lettre de mise en demeure ou lui faire envoyer une lettre de mise en demeure par un avocat, afin de lui réclamer le remboursement des sommes et en invoquant les pénalités de retard qui vous seront dues.

Dans un second temps, si la banque ne s'exécute toujours pas, une procédure judiciaire pourra être envisagée, avec l'aide d'un avocat. ■

ad **Astra**
avocats

Cabinet d'avocats en droit des affaires

Bérengère GREIL bgreil@adastra-avocats.com

Avocate associée - Docteur en droit

Certifiée Déléguée à la protection des données personnelles

Estelle SOUDÉE, élève avocat



9 rue de la gare
VILLEFRANCHE S/SAÔNE
09 88 09 92 37

121 avenue de la république
BELLEVILLE-EN-BEAUJOLAIS
09 81 09 50 57

Anticipez l'été !

Vos 3 séances d'amincissement
à **-40% + bilan offert**
soit **108 €** au lieu de 180 €*

Forfait épilation définitive
**1/2 jambes + bikini
intégral + aisselles**
150 € la séance au lieu de 199 €*

Prenez rendez-vous
sur institutdivineo.fr



© Shutterstock et DR

DIVINEO, VOTRE SPÉCIALISTE AMINCISSEMENT ET ÉPILATION DÉFINITIVE

*Offres valables jusqu'au 31 mai 2024

Le café associatif Clé de Lune

UN LIEU DE RENCONTRE ET D'ÉCHANGE

L'idée de créer un café associatif à Trévoux a pris racine pendant le confinement, portée par sept habitants convaincus de la nécessité d'un espace de convivialité dans la commune.

Ainsi l'association a vu le jour fin 2021 et, pendant un an, ses membres ont travaillé ardemment à donner vie à ce projet baptisé "Clé de Lune". Le principal objectif de l'association est de **dynamiser la vie locale en proposant une variété d'événements et de favoriser les rencontres**. Au fil du temps, le nombre d'adhérents a augmenté, signe de l'intérêt grandissant pour cette initiative.

L'équipe se compose de 6 membres en bureau collégial (Anabel Accary, Sandrien Pissard, Chloé Rimboud, Isabelle Horber, Alice Perinet et Margaux Candillon), entourés d'une belle équipe de bénévoles qui ne cherche qu'à s'agrandir. **200 adhérents sont inscrits pour 2024.**

Actuellement, l'association se réunit tous les mardis à la maison de quartier de Beluizon, ainsi qu'un vendredi par mois pour des événements plus conséquents.

Le chemin pour parvenir à ce stade n'a pas été sans embûches. Pendant plus de deux ans, l'association a dû jongler avec les difficultés pour trouver un lieu adapté, étant temporairement hébergée par le centre social du Tournesol. Heureusement, cette période touche à sa fin avec l'arrivée imminente à l'Exprimerie (voir ci-contre).

Les activités proposées sont diverses, allant de soirées concerts à des spectacles de théâtre, en



passant par des soirées jeux ou des "bœufs" musicaux.

Le café, fidèle à son engagement en faveur du local, propose une petite restauration faite maison, avec des produits de qualité issus du commerce local. L'adhésion, symbolique, est de 2€ par mois.

Enfin, le café s'inscrit dans une démarche plus large de développement social et culturel, cherchant à tisser des liens avec d'autres associations locales et à encourager l'appropriation du lieu par les habitants. À cet effet, des partenariats ont été établis avec plusieurs acteurs locaux, tels que *la Roue Libre*, la librairie *La Folle Aventure*, la médiathèque et la ludothèque, entre autres.

Dans un souci écologique, la décoration du lieu privilégie les objets de seconde main, en collaboration avec des acteurs locaux comme le brocanteur de Trévoux et *La Grenouille qui bidouille* (voir ci-contre). Des expositions d'artistes locaux sont également prévues.

En somme, le café associatif *Clé de Lune* incarne une véritable dynamique communautaire, où se mêlent culture, convivialité et engagement en faveur du local. Avec son déménagement prochain à l'Exprimerie, il ouvre de nouvelles perspectives pour renforcer le lien social et la vie culturelle à Trévoux. ■



L'EXPRIMERIE : UN NOUVEAU LIEU POLYVALENT AU CENTRE DE TRÉVOUX

Ce projet de tiers-lieu est né de l'opportunité qu'a constituée la cession d'une ancienne imprimerie, idéalement située au pied de la vieille ville, sur le bas-port. Dès la volonté du propriétaire de vendre en 2022, plusieurs associations et habitants se sont réunis pour réfléchir et proposer un projet de reprise innovant. Les lieux ont été rachetés par l'association drômoise *Villages vivants**.


L'Exprimerie promet d'être un espace multifonctionnel où la créativité et la convivialité se conjuguent, un véritable foyer de vie pour les habitants.

En plus du café associatif *Clé de Lune* et de l'atelier de bricolage et de réparation collectif *La grenouille qui bidouille*, il abritera également :

- Un espace de travail partagé destiné aux entrepreneurs, aux associations et aux particuliers, offrant des salles de réunion modulables et équipées.
- Une salle de spectacle polyvalente qui accueillera une multitude d'événements culturels et artistiques. Ce lieu sera ouvert à la résidence d'artistes.

Ce projet s'inscrit dans une démarche d'expérimentation et d'ouverture, où toutes les idées et initiatives sont les bienvenues. Le collectif de *l'Exprimerie*, en collaboration étroite avec l'écosystème local et les partenaires associatifs, **aspire à créer un lieu dynamique et inclusif**. À travers une approche collaborative, ce projet entend renforcer le tissu associatif et dynamiser la vie culturelle locale. Un chantier participatif est en cours dont vous pouvez suivre l'évolution sur leur page Facebook. **Ils ont besoin de bras supplémentaires alors n'hésitez pas à les rejoindre !**

10 rue des Ursules 01480 Trévoux

 L'Exprimerie | lexprimerie.org



LA "GRENOUILLE QUI BIDOUILLE" :
INNOVATION ET RÉCUPÉRATION

Confrontés comme chaque citoyen à la surconsommation, un collectif d'habitants de Trévoux s'est rassemblé au sein de l'association *La grenouille qui bidouille*. Leur objectif ? Créer un espace dédié aux communautés du "faire", basé sur des valeurs telles que le respect de l'environnement, la créativité, le partage des connaissances et la résilience.

Ainsi est né ce lieu où les technologies douces sont mises à l'honneur, où le recyclage et le réemploi sont encouragés, où l'autonomie et la créativité sont cultivées, et où la sobriété est prônée. Il rassemblera à la fois un atelier des technologies responsables et durables, un "Fablab" (Laboratoire de fabrication dédié à la création, au partage et aux nouvelles technologies), un "Repair" (atelier consacré à la réparation d'objets) et une outillhèque. ■

grenouille.bidouille@proton.me

*Tiers lieu : espace de compétences qui réunit des collectifs de citoyens.

* Villages Vivants achète et rénove des lieux vacants pour ouvrir des cafés, épiceries, boulangeries dans les villages, grâce à l'épargne que des citoyens, des entreprises et des collectivités ont choisi d'investir dans la coopérative.





Retrouvez votre prochain magazine le **13 juin**

Distribution de Belleville à Lissieu, Villefranche, Anse, Trévoux, Jassans...et plus de 50 communes du Rhône et de l'Ain et sur www.bigup-mag.com

Votre support de communication sur Villefranche et alentours

POUR TOUTE QUESTION, RÉFLEXION, SUGGESTION ★ contact@bigup-mag.com
PUBLICITÉ ★ cecile@bigup-mag.com 06 20 48 81 93
RÉDACTION ★ annelea@bigup-mag.com 06 87 34 01 67



Nom : Debilly

Prénom : Jean-Michel

Profession : sculpteur

Signe particulier : fasciné par les marques du temps, il cherche à en capter l'essence

Un enfant du pays

Avec un père originaire de Theizé et une mère native de Misériex, Jean-Michel Debilly, né à Lyon 6^e en 1964, est bien un enfant du pays. Il passe son enfance à Caluire mais revient chaque week-end dans l'Ain, chez ses grands-parents, où il s'épanouit entre le jardin et l'atelier.

Très souvent, sa famille s'y réunit autour de grandes tablées gourmandes. De ces moments conviviaux, Jean-Michel gardera le goût de la cuisine, apprise dans une belle complicité mère-fils. Ceux qui ont eu la chance de goûter à ses plats assaisonnés d'une bonne louche de créativité connaissent son talent en la matière.

Un créateur en herbe adepte du catalogue Manufrance

Jean-Michel est tombé dans la marmitte du bricolage dès son plus jeune âge, grâce à son père menuisier dont il s'approprie les outils et imite les gestes.

À 10 ans, un de ses oncles lui offre un tour à bois. Jean-Michel fabrique un pot à crayons pour son institutrice. Au même âge, il se fait offrir une massette, une pointe et un ciseau vus dans le catalogue *Manufrance*. De ses vacances à Guillestre, ce passionné de montagne rapporte un bloc de marbre dans lequel il tente de creuser un pot pendant tout l'été.

À Caluire où il vit, se trouve une sculpture en marbre d'Avoscan. Une matière qui l'attire irrésistiblement.

De la poterie à la sculpture

Après la 3^e, cet élève brillant intègre un lycée agricole, après avoir hésité avec une filière arts plastiques. À Cibeins, il prend en charge le club poterie. Il fait un stage chez le sculpteur lyonnais Gouttard. Puis il enseigne le *raku*, découvert dans un livre. Il forme des personnes à la pratique du tour au Centre social de Villefranche. En parallèle, il sculpte le béton cellulaire.

Ses premières expositions en 1986 à Chatillon-sur-Chalaronne et Beaujeu seront suivies de bien d'autres, en province, à Lyon, à Paris, mais aussi

à Wissmar ou Berlin. De nombreux symposiums et achats publics viendront sanctionner son travail ; et l'artiste obtiendra très vite la reconnaissance de ses pairs.

À partir de 1989, à la suite d'un stage chez J.C. Lambrot, Jean-Michel exerce une activité mixte de sculpteur et graveur lapidaire : il crée des stèles funéraires dont certaines sont de véritables œuvres d'art mais aussi des cadrans solaires, des plaques signalétiques, des galets avec motifs personnalisés...

"Un art lunaire taillé par un homme qui ausculte, écoute la profondeur des choses"

Un architecte d'ombre et de lumière qui se nourrit de son regard sur la nature

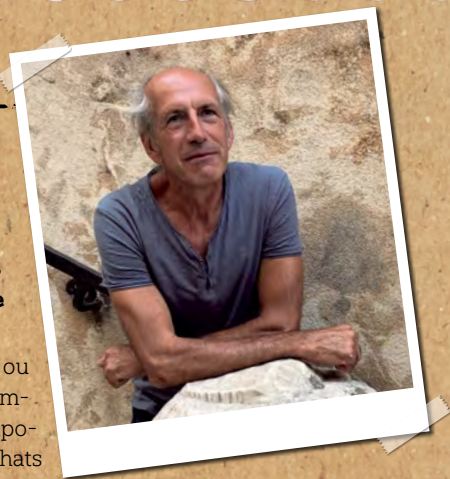
Sa création se nourrit de son regard sur la nature : anciennes carrières, rochers érodés, grottes, ruines... L'artiste est fasciné par les marques du temps comme les failles, les brisures, la stratification et cherche, comme dans la peinture japonaise, à en capter l'essence.

D'abord développée dans l'espace, sa sculpture s'est peu à peu refermée sur des formes plus basiques : cubes, sphères... à l'intérieur desquels s'inscrivent des paysages complexes, propices à la contemplation. *"Un art lunaire taillé par un homme qui ausculte, écoute la profondeur des choses."* écrit J. Fabry.

Après avoir exploré la pierre pendant 35 ans, Jean-Michel a pour projet de revenir à ses premières amours, le travail de la terre et plus spécialement de la porcelaine, avec toujours un travail sur l'érosion. ■ Sylvie Callet

Certaines de ses pièces sont visibles en permanence chez l'Ensemblier, à Lyon. Ses "cabanes" seront présentées au Hangar 717 à partir du 7 juin, lors de l'expo *Maison*.

<https://debilly-sculpture.com>





VITALIS
MEDICAL
Interim Vacation CDD CDI

VITALIS MÉDICAL VAL DE SAÔNE



Cindy, Directrice & Isabelle, consultante RH

“L’humain est au cœur de notre activité, le reconnaissant et le considérant comme primordial. Chaque rencontre revêt pour nous une importance capitale. Nous visons à accompagner tous nos partenaires, qu’il s’agisse d’établissements ou de candidats, dans une démarche qualitative et de proximité.”

Cindy Uacle, Directrice

Valeurs ajoutées VITALIS MÉDICAL

BIENVEILLANCE
réactivité PROFESSIONNALISME
proximité
ACCOMPAGNEMENT CONFIANCE
communication

QUI SOMMES-NOUS ?

Une agence de recrutement dédiée aux métiers de la santé et du social.

Chez Vitalis Médical Val de Saône, notre équipe s’investit entièrement à recruter les meilleurs professionnels pour les secteurs de la santé et du social. Nous proposons différents types de contrats :

- Interim
- Vacation
- CDD
- CDI

L’agence Val de Saône intervient sur les zones de Villefranche jusqu’au nord de Lyon en passant par Tarare, l’Arbresle et le Sud-Ouest de l’Ain.

Nous entretenons des partenariats avec différents établissements, notamment des hôpitaux, cliniques, maternités, maisons de retraite, prestataires de soins à domicile, laboratoires, maisons d’accueil spécialisées, instituts médico-éducatifs et ESAT (Établissements et Services d’Aide par le Travail).

PARTENAIRE

Nous nous démarquons par notre engagement envers nos clients et mettons l’accent sur la proximité, en offrant un accompagnement sur mesure et un suivi régulier entre chaque mission. Notre équipe est disponible, à l’écoute à chaque étape de la collaboration. Les formations continues proposées à nos salariés intérimaires permettent de répondre aux évolutions des métiers du secteur.

CANDIDAT

Nous accordons une importance primordiale à votre parcours professionnel en vous offrant un accompagnement sur mesure. Chaque candidat bénéficie d’un interlocuteur dédié, garantissant ainsi une attention personnalisée. Nous recevons exclusivement sur rendez-vous pour nous assurer de consacrer le temps nécessaire à la compréhension de vos attentes et projets professionnels. Nous façonnons ensemble votre parcours en vous proposant des formations continues pour enrichir vos compétences.



Comment nous contacter ?

AGENCE VAL DE SAÔNE

305 C Gabriel Voisin 69400 Villefranche s/S

03 85 33 08 42

val-de-saone@vitalis-medical.com



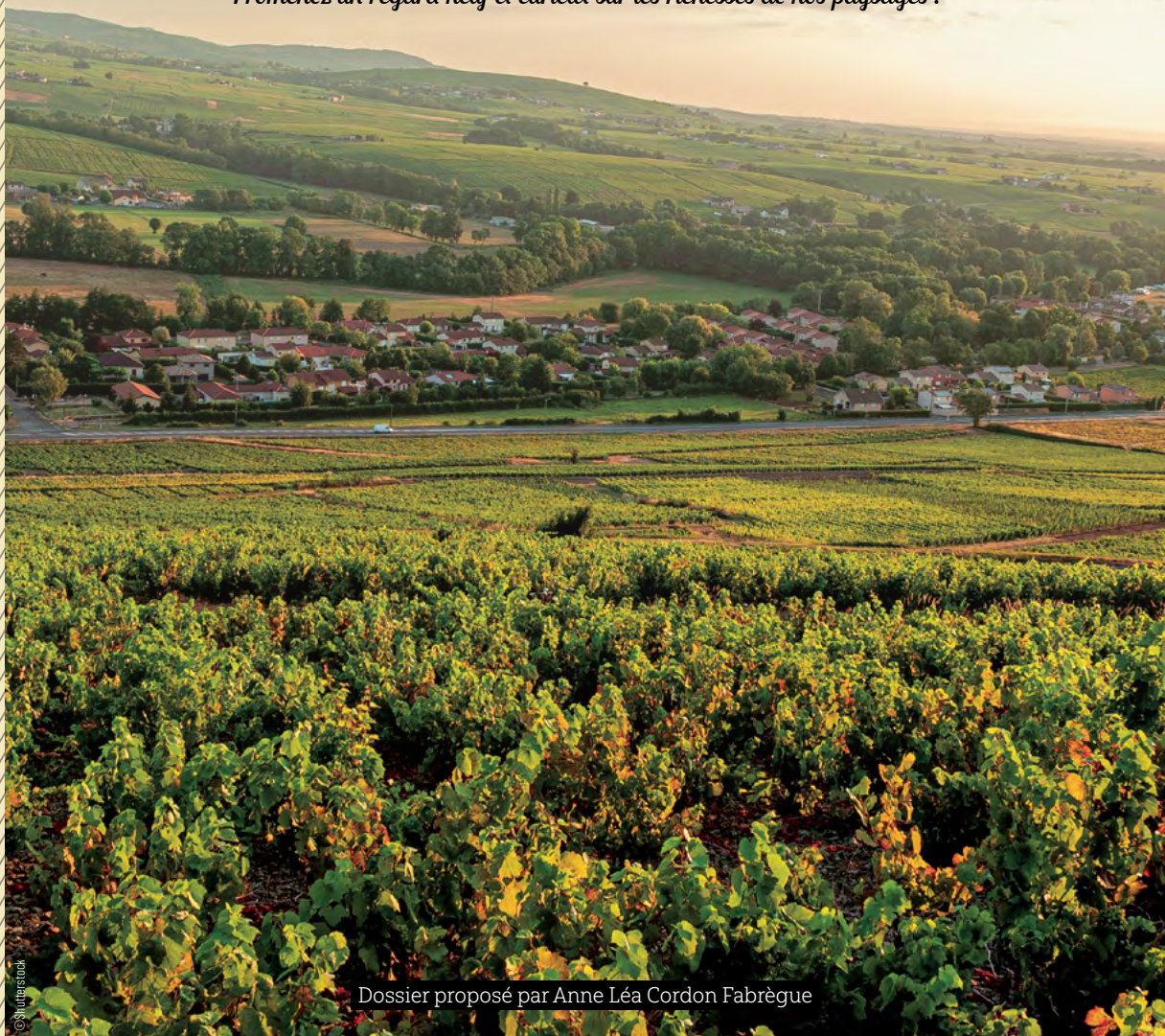
Redécouvrir notre territoire... autrement !

Connu dans le monde entier pour ses vins, le Beaujolais est détenteur d'une géologie remarquable qui se reflète dans ses paysages, ses villages, ses vignes, ses forêts. Pour valoriser ce patrimoine exceptionnel, le Beaujolais a même reçu le label mondial Géoparc mondial UNESCO.

Beaujolais rouge, Beaujolais vert, Beaujolais des Pierres Dorées sans oublier le Val de Saône, fil conducteur entre Mâcon et Villefranche-sur-Saône, l'histoire de notre territoire est magnifique mais nous sommes habitués à n'en regarder souvent que les endroits les plus connus ou les plus proches de nous...

Et si on agrandissait notre champ de vision sur toutes les merveilleuses découvertes qui s'offrent à nous grâce à des guides passionnés et des associations touristiques pleines de ressources ?

Promenez un regard neuf et curieux sur les richesses de nos paysages !



Le Géoparc beaujolais

UNE RECONNAISSANCE INTERNATIONALE POUR UN TERRITOIRE D'EXCEPTION

Depuis 2018, le Beaujolais s'illustre au sein de la prestigieuse famille des "Géoparc mondiaux UNESCO". Cette démarche a été initiée en 2013 par le Syndicat Mixte du Beaujolais, dans le but de mettre en valeur l'ensemble du territoire et de favoriser les liens entre ses différents acteurs.

Le territoire du Beaujolais a été officiellement labellisé "Géoparc mondial UNESCO" en 2018, une reconnaissance qui témoigne de sa diversité géologique et paysagère exceptionnelle. En avril 2022, le Géoparc Beaujolais a d'ailleurs renouvelé son label pour quatre années supplémentaires, confirmant ainsi sa place au sein de cette élite mondiale.

Le périmètre du Géoparc Beaujolais totalise 121 communes et plus de 240 000 habitants sur environ 1550 km².

L'équipe du Géoparc Beaujolais travaille sans relâche pour faire vivre ce label et valoriser les richesses géologiques de la région.

Mais le succès du Géoparc Beaujolais ne se limite pas à son équipe dédiée. En effet, cette reconnaissance est le fruit d'une mobilisation collective, où chaque acteur local peut contribuer au développement et à la promotion du Géoparc.

C'est dans cette optique que l'association "Les Amis du Géoparc Beaujolais" a vu le jour, rassemblant des membres fondateurs engagés dans cette démarche.

Depuis sa création en 2021, l'association accompagne le Syndicat Mixte du Beaujolais dans ses actions, animant le label UNESCO et sensibilisant la population locale aux trésors géologiques de la région. Elle participe activement aux événements majeurs et s'efforce de donner une visibilité toujours plus grande au Géoparc Beaujolais.

En somme, le Géoparc Beaujolais représente bien plus qu'une simple reconnaissance internationale. C'est le fruit d'un travail passionné et collectif, porté par des hommes et des femmes engagés dans la préservation et la valorisation d'un patrimoine géologique d'exception. ■

Renseignements sur www.geopark-beaujolais.com

FÊTE DE LA CARRIÈRE DE GLAY

Le 25 mai 2024 de 14 h à 19 h et le 26 de 10 h à 18 h à Saint-Germain-Nuelles

Rencontre et démonstrations de sculpteurs, tailleurs et graveurs de pierre sur le géosite des Carrières de Glay. Tout au long du week-end : animations



sur la biodiversité, démonstrations de taille de pierre, jeux de piste sur les habitants des carrières (animaux, végétations et humains), démonstrations de tailleurs et graveurs, ateliers de restauration de mur en pierre sèche... Plus de 30 exposants feront découvrir leur savoir-faire : sculpteurs, forgerons, travail du vitrail...

**Plein tarif : à partir de 5 €
(gratuit -de 18 ans) Tél. 07 49 67 46 95**

ENTRE PIERRE ET EAU : LE PETIT PATRIMOINE RURAL DE MORANCÉ

Le 1^{er} juin 2024 de 9 h à 15 h à Morancé

Deux randonnées ludiques et familiales à la découverte du patrimoine vernaculaire des *En Hauts de Morancé* au départ de l'église.

Utilisation et réemploi de la pierre dorée au sein du patrimoine de Morancé • Découverte des hameaux de Saint-Pierre et La Chapelle • Géologie et origine de la Source de Fontjards • Captage, régulation, stockage, irrigation et utilisation de la force motrice de l'eau au fil des temps : anciens moulins, fossés, boutasses et serves, lavoirs.

Gratuit | Tél. 06 06 51 73 54

Atouts Beaujolais

UN RÉSEAU PASSIONNÉ DU TOURISME LOCAL

Atouts Beaujolais incarne un réseau dynamique de 180 professionnels passionnés par leur territoire et désireux de le faire découvrir. Hébergeurs, restaurateurs, vigneron, artistes et artisans d'art, salles de réception, vigneron, boutiques et produits de terroir, musées, activités culturelles et festives, bien-être, loisirs de plein air, guides de pays, agences événementiels et transports se rassemblent pour promouvoir les richesses du Beaujolais à travers une diversité d'activités touristiques.



Les membres du conseil d'administration autour de la présidente Josette Vignat

Que ce soit par la dégustation de vins, la découverte de sites historiques, ou la détente en pleine nature, chaque membre contribue à offrir une expérience authentique aux visiteurs. Plus de 300 offres sont proposées.

L'essence d'Atouts Beaujolais réside dans sa capacité à tisser des liens solides entre ses membres et à favoriser une collaboration fructueuse. Comment ?

À travers un éventail d'initiatives telles que les rencontres convi-

viales, les ateliers thématiques et l'utilisation de réseaux sociaux comme WhatsApp. **De plus, le réseau met en place des actions de promotion telles que le Pass Privilèges (distribué par les adhérents, il offre une place gratuite pour une**

[...] tisser des liens solides entre ses membres et à favoriser une collaboration fructueuse.

place payée) qui est maintenant digitalisé, tout en établissant des partenariats stratégiques avec des entités telles que le Géoparc Beaujolais UNESCO, Destination Beaujolais, Beaujolais Vert Tourisme, Pays de l'Arbresle, Très beaujolais, Gites de France Rhône.

Tous les actions d'Atouts Beaujolais sont réalisées grâce au bénévolat de ses membres, à un fonctionnement de proximité basé sur la réactivité, la flexibilité et la solidarité.

Depuis sa création en 2006, Atouts Beaujolais a su évoluer grâce à l'engagement de tous ses membres. À l'origine de cette initiative, Hubert Planche, alors président de l'Office de Tourisme du Beaujolais des Pierres Dorées, a réuni

dix membres fondateurs pour donner vie à ce réseau : Pierre Prunet, Bruno Rousselle, Bernard Aimo, Valérie Béreud, Hubert Planche, Jean Jacques Paire, Jérôme Aucagne, Jean François Brondel, Jean Pierre Rollet et Thierry Saint Cyr qui en fut le premier président.

De nombreuses initiatives ont vu le jour durant ces années : la création d'une ligne textile BO Beaujolais, une expérimentation du Géotourisme en créant des fiches visites "Devenez Géo-curieux en Beaujolais" en 2014, une participation aux débuts du Géoparc en 2015, des cartes, des carnets de voyage, la création du Pass'Atout en 2017 qui deviendra le Pass'privilege.

Aujourd'hui, sous la présidence de Josette Vignat élue en 2023, Atouts Beaujolais continue de se développer et d'innover, avec notamment la restructuration du site internet et des réflexions constantes sur des thématiques telles que le tourisme familial et le tourisme d'affaires.

"On travaille ensemble, on se connait, on ne laisse jamais partir un client sans trouver une solution à sa demande !"

"Les clients arrivent, il faut leur faire découvrir notre territoire mais aussi tout faire pour qu'ils reviennent !"

Dans une perspective d'avenir, Atouts Beaujolais envisage d'organiser un Salon du tourisme familial en 2025, démontrant ainsi sa volonté de promouvoir activement les attraits touristiques de la région pour tous. Avec son engagement en faveur du développement local et sa passion partagée pour le Beaujolais, ce réseau continue de marquer son empreinte dans le paysage touristique régional, offrant aux visiteurs une expérience inoubliable et immersive. ■

Plus d'informations ou envie de rejoindre le réseau : atouts.beaujolais@gmail.com

VÉLO VIADORÉE À ST-LAURENT-D'OINGT

Explorez les villages des Pierres Dorées à vélo. Que ce soit en VTC ou en VTT, offrez-vous une immersion de quelques heures sur les routes pittoresques et les chemins enchanteurs du Beaujolais en toute autonomie. Remorques pour emmener vos enfants. Optez pour une expérience guidée ou profitez d'un guidage autonome grâce à des itinéraires GPS.

Contact 04 37 64 61 28 ou vvdorees@gmail.com | www.veloviadorees.fr



Saint-Laurent d'Oingt

LE BON TEMPS À TERNAND

Profitez du charme d'une demeure familiale. Louez des chambres d'hôtes ou un gîte de famille authentiques au cœur du Beaujolais. Découvrez la région à travers des balades en calèche ou en char western.

Contact 06 83 56 96 67 ou michel.mellet0559@orange.fr
www.gite-beaujolais-randonnee-attelage.fr

DES VISITES DE VILLAGE COMMENTÉES

LES AMIS DU VIEUX CHAZAY

Association proposant des visites du village médiéval et du musée avec montée à la tour de garde et découverte de panorama.

Contact 06 60 35 48 17
<https://museechazay.fr/>



©JUR

LES AMIS DU VIEIL ARBRESLE

Visites commentées du centre historique, de l'atelier tissage dans l'Espace Découverte, des Arbreslois illustres, de l'église Saint-Jean-Baptiste)

Contact 04 74 01 48 87
<https://www.amis-arbresle.com>

Amis guides en terre beaujolaise

DÉCOUVERTE ET PARTAGE AU MENU

Depuis leur création en 2006, les Amis guides en terre beaujolaise (AGTB) se sont engagés à partager leur passion pour leur territoire avec tous ceux qui aspirent à découvrir ses merveilles cachées. Cette association est le fruit du dévouement de douze guides de pays beaujolais, tous.tes animé.e.s par un amour profond pour le terroir et le patrimoine rural.

Au cœur de leur mission se trouve la volonté de révéler les multiples richesses du pays beaujolais. Qu'il s'agisse du vignoble et de ses vins renommés, des monts qui façonnent le paysage, de la flore et des essences forestières qui l'habitent, des châteaux majestueux ou encore du patrimoine rural empreint d'histoire, les AGTB sont des experts dans l'art de faire découvrir ces trésors.

Leurs prestations sont conçues pour offrir une expérience mémorable à chaque visiteur, dans un climat chaleureux et accueillant. De plus, pour ceux qui souhaitent prolonger leur séjour et s'immerger davantage dans la région, l'association propose des possibilités d'hébergement en gîte et chambres d'hôtes.

En tant qu'ambassadeurs de la démarche Géoparc en Beaujolais, les AGTB jouent un rôle crucial dans la préservation et la promotion de ce patrimoine géologique unique. Plusieurs de leurs guides sont d'ailleurs médiateurs du Géoparc Beaujolais, contribuant ainsi à sensibiliser le public à l'importance de la préservation de notre environnement.

Fiers de leur engagement, les AGTB ont également obtenu le label "Vignobles & Découvertes", qui atteste de leur expertise dans la découverte des vins et des vignobles locaux.

Ils vous proposeront des visites guidées riches en anecdotes, des explorations du patrimoine



rural et architectural de la région, des découvertes de châteaux impressionnants, de villages pittoresques et de lieux chargés d'histoire tout en partageant avec vous leur expertise sur la viticulture, la botanique, l'artisanat et la culture locale.

[...] offrir une expérience mémorable à chaque visiteur, dans un climat chaleureux et accueillant.

Que ce soit pour des groupes, des sco-

laires ou des particuliers, les AGTB proposent des accompagnements et des "guidages" personnalisés, adaptés aux besoins et aux envies de chacun. Leur flexibilité leur permet de créer des expériences sur mesure. Alors que vous soyez un explorateur en quête d'aventure ou un amateur de traditions locales, laissez-vous guider par les Amis guides en terre beaujolaise pour une expérience authentique et enrichissante. ■

www.amisguidesbeaujolais.com

www.facebook.com/amis.guides.beaujolais

Contact au 04 74 60 16 57 / 06 72 59 61 29

LA BALADE DES ROCHES MYSTÉRIEUSES

Au cœur de la hêtraie de la Roche d'Ajoux dans le Beaujolais, votre guide vous emmènera en dehors des chemins balisés, découvrir des lieux de légendes et d'histoire autour de chaos rocheux remarquables et d'arbres singuliers.

*Balade tout public | À partir de 5 personnes
Tarif 6€ | à partir de 7-8ans
Anne Fimbel, Les Monneries d'en Haut
69870 Poule les Echarmeaux
Contact : fimbelbampj@wanadoo.fr ou 06 72 59 61 29*



BOTANIQUE ET FORÊT

Grégoire, passionné par son coin de Pays Beaujolais, haut et vert, vous en fera découvrir les différents trésors, notamment certaines espèces botaniques rares. Du Col de Crie avec la Maison des Forestiers et du Bois, et le Totem, deux emblèmes de la forêt et des savoir-faire de la filière bois, jusqu'aux hauteurs du Mont Saint Rigaud, pour partir à la découverte de la flore et des légendes des lieux. Avec, cerise sur le gâteau, une surprise savoureuse au sommet.

*2 à 3h | 10 €/adulte | Possibilité d'hébergement en chambre d'hôtes de charme.
Plus de détails sur www.alaverriere.com
Grégoire Lamy la Verrière 69430 Les Ardillats
Contact : gregoire-lamy@orange.fr
ou 04 74 04 71 46 ou 06 80 92 79 10*

Murmures Beaujolais

Balade sonore

La Communauté d'Agglomération Villefranche Beaujolais Saône vous convie à une balade sonore.

Cette balade au nom poétique de "Murmures Beaujolais", offre une expérience unique de découverte du patrimoine local à travers une balade sonore immersive. Cette initiative novatrice propose un **parcours à travers différentes communes, où chaque lieu révèle des récits intimes et des anecdotes partagées par les habitants, les chefs cuisiniers ou les artistes locaux.**

Grâce à un collectif d'artistes partenaires (Lucie Lacour et Laurent Fellot musiciens, Sabine Briffox artiste visuelle, Cécilia Biard comédienne et Cécile Baigne Vallet chercheuse en archéologie), ces récits prennent vie à travers des messages scénarisés. Les participants peuvent également interagir avec cette expérience grâce à des QR codes accessibles sur des cartels près de chaque lieu répertorié, ainsi que sur une cartographie numérique.

La promenade "Murmures Beaujolais" offre ainsi **une exploration singulière et poétique du patrimoine local, incluant des chapelles, des villages, et même la Saône.** Chaque étape

du parcours réserve une nouvelle découverte, comme les traces d'Adolphe Valette à Blacé, la Chapelle Saint-Bonnet à Montmelas, le marché couvert ou la Maison Vermorel à Villefranche-sur-Saône, l'aventurier d'Arnas Jean Chaffanjon ou encore la cuisine médiévale au Perréon. Un vrai cabinet de curiosités sonore !

En plus des sites physiques, des récits exclusifs sont disponibles en ligne sur la cartographie numérique accessible avec votre portable. Une opportunité exceptionnelle de plonger dans l'histoire et la culture du Beaujolais, tout en offrant une expérience sensorielle et participative aux visiteurs.



Scannez pour découvrir la carte interactive des murmures Beaujolais

Équi'nature Beaujolais Val de Saône

UNE OASIS POUR LES ANIMAUX ET LES HUMAINS

Équi'nature se présente comme un havre de paix pour les animaux en détresse. Fondée en 2022 en tant qu'association loi 1901, son objectif est de redonner espoir et un foyer aux animaux maltraités, abandonnés ou sauvés de situations périlleuses.



Nichée au cœur d'un parc de 15 hectares, dans le magnifique environnement du parc de Sermezy à Charentay, Équi'nature accueille une variété d'animaux de ferme, tels que des cochons, des ânes, des chèvres, des poneys, des lapins...

Au cours de notre visite, nous avons fait la rencontre de quelques-uns de ces résidents attachants et affectueux : Choco et Nono, les ânes adorables, Peguy et Justin, les cochons pleins de caractère, ainsi que la timide ponette Chaussette.

À l'origine de cette initiative, Paul Burtin, fondateur de l'association, a toujours été impliqué dans le secteur associatif. Après avoir travaillé à l'hôpital de Villefranche-sur-Saône, il a décidé de changer de cap pour concilier sa passion pour le sauvetage des animaux avec son désir d'aider les enfants handicapés.

La MFR de Charentay, qui est propriétaire des lieux, a été séduite par le projet de Paul et lui a proposé de s'installer ici.

Au-delà de sa mission de sauvetage, Équi'nature aspire à organiser des événements et des activités, ainsi qu'à collecter des fonds pour venir en aide à des publics vulnérables, tels que les personnes handicapées, les personnes âgées et les enfants malades. La médiation animale est au cœur de sa démarche, et des partenariats ont été établis avec des institutions locales telles que l'AGIVR et l'IME des Grillons à Villefranche.

"Au départ, les enfants peuvent être réservés, mais avec le temps, nous observons un changement radical. Qu'ils souffrent de polyhandicap, de troubles autistiques ou d'autres problématiques, les enfants et les jeunes se calment et s'épanouissent au contact des animaux. Quant aux animaux, ils sont d'une compréhension étonnante et ajustent leur comportement en conséquence."

"Les animaux m'ont enseigné la patience, nous pouvons tout apprendre d'eux", ajoute Paul avec un sourire.



©DR

Outre ses activités de médiation, Équ'inature ouvre ses portes à tous pour des balades et des éco-balades avec les ânes, des séances de découverte des animaux et

de leurs soins, ainsi que des anniversaires avec privatisation du parc. Les balades durent environ 20 minutes dans le parc et 45 minutes dans les vignes en direction de la Chapelle Saint-Pierre.

La gestion de l'association repose sur Paul, son fondateur, et Aurélie, sa co-fondatrice, ainsi que sur l'aide précieuse de nombreux bénévoles. Les heures de travail ne se comptent pas ici, car en plus des soins aux animaux, l'entretien du vaste parc demande un investissement constant. Mais l'amour des animaux est la force motrice qui anime chaque action, et aujourd'hui, ces créatures autrefois malheureuses connaissent des jours heureux.

Si vous êtes touché par cette noble cause, n'hésitez pas à rejoindre l'équipe en tant que bénévole. Toutes les compétences sont les bienvenues pour continuer à offrir aux animaux et aux humains un refuge empreint d'amour et de bienveillance. Si vous aimez la nature, les animaux et souhaitez passer un moment avec vos enfants dans un havre de paix, n'hésitez pas ! ■

[equinature.beajolaisvaldesaone](https://www.facebook.com/equinature.beajolaisvaldesaone)

07 49 99 34 36 equinature.asso@gmail.com

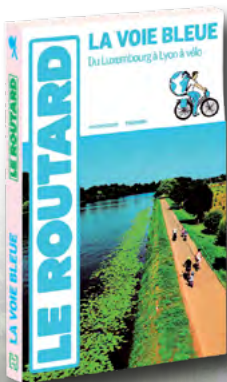
LE RÊVE DE PAULO

Paulo aimerait pouvoir acheter une Escargoline pour la promenade des enfants handicapés. L'Escargoline est une petite charrette révolutionnaire, posée sur 3 roues, qui peut être tractée par un âne, mulet, poney ou cheval. Elle permet la randonnée et la promenade des personnes handicapées avec un grand confort, grâce à ses suspensions à câble.

<https://www.randoline.com/fr/> à Cahors

<https://www.facebook.com/escargoline>

Sortie du nouveau Guide du Routard "La Voie Bleue"



Ce nouvel opus qui vient de sortir est une invitation à une aventure à vélo le long des cours d'eau, du Luxembourg à Lyon. Cet itinéraire de 700 km, traversant la Moselle, le Canal des Vosges et la Saône, est composé de 23 étapes, passant par 25 lieux incontournables, 4 vignobles renommés, 15 villages de charme, 3 sites classés UNESCO, et traversant 3 régions et 8 départements.

Un guide indispensable qui offre des cartes détaillées et des commentaires précis pour chaque étape, facilitant la planification du voyage. Il fournit également une multitude d'adresses pratiques du Routard, allant des hébergements aux activités nautiques.

Sur les 700 km de La Voie Bleue, du Luxembourg à Lyon, 18 km ont été aménagés sur le territoire français, offrant aux cyclistes une expérience de voyage paisible, avec les magnifiques Monts d'Or et le charme du Beaujolais en toile de fond.

Pour plus d'informations, consultez le site officiel de La Voie Bleue. <https://www.lavoiebleue.com/guide-routard-a-velo-la-voie-bleue>

Semita Tours

EXPLOREZ LE BEAUJOLAIS EN VÉLO ÉLECTRIQUE"

Aurélien a concrétisé son rêve en créant Semita Tours, une initiative née de sa pratique du vélo et de son amour pour le Beaujolais. Son périple en Nouvelle-Zélande en 2015 a été le catalyseur, l'inspirant à partager les émotions uniques ressenties lors de ses explorations à vélo à travers des paysages à couper le souffle.



Élevé dans l'univers cycliste, Aurélien a gravité dès son adolescence vers le haut niveau, mais c'est dans les terrains vallonnés du Beaujolais qu'il a trouvé son terrain de jeu privilégié. Entre autres passions, il s'est formé au tourisme, à l'encadrement sportif et au monde du vin. Ainsi, Semita Tours est né en 2021, offrant des visites guidées à vélo électrique pour tous les niveaux et toutes les envies.

Les tours proposés traversent des terroirs et des paysages variés du Beaujolais, offrant des moments d'évasion et de découvertes inoubliables. Que ce soit pour une demi-journée ou une journée entière, Aurélien guide ses clients à travers les vignobles, les montagnes et les vallées, à la rencontre de vignerons passionnés par leur métier.

Ces visites guidées sont conçues pour partager les valeurs authentiques du Beaujolais : partage, convivialité et simplicité. Des offres sur-mesure sont également disponibles, adaptées aux besoins spécifiques de chacun.

"J'ai choisi le vélo à assistance électrique pour rendre l'activité accessible à tous !". ■

contact@semita-tours.fr | 06 42 07 27 79

<https://semita-tours.fr/>

À LA DÉCOUVERTE DES PIERRES DORÉES

Cette balade à vélo électrique accompagnée de votre guide va vous faire évoluer dans le Beaujolais des pierres dorées surnommé la petite Toscane ! Mais d'ailleurs pourquoi parle-t-on de pierres dorées ? Votre guide sera là pour vous l'expliquer... Un indice, c'est une affaire de géologie cette histoire. Au départ de Montmelas-Saint-Sorlin, cette balade permet de découvrir, villages de pierres dorées, châteaux, vignobles et prairies.

Vous découvrirez de très beaux points de vue, aux paysages ouverts et dégagés. Vous pourrez également admirer sous plusieurs angles le Château de Montmelas Saint Sorlin, un incontournable du Beaujolais, un fort du X^e siècle ayant abrité une garnison jusqu'en 1566.

A partir de 70€/personne

Petra Gaïa Guides

SOPHIE & PERRINE VOUS RÉVÈLENT LES TRÉSORS DU PATRIMOINE

Sophie et Perrine, deux guides expérimentées qui ont à cœur de vous proposer des visites originales et décalées

Avec deux décennies d'expérience en tant que guide conférencière, Sophie se présente comme une véritable ambassadrice de sa région d'origine, la Bresse. Imprégnée de la richesse de ses terres natales, elle vous invite à explorer les charmes du Beaujolais, une région qu'elle a adoptée, notamment grâce à sa passion pour la géologie. Polyglotte émérite, elle a enrichi son parcours en devenant en 2019 médiatrice du Géoparc beaujolais, élargissant ainsi son champ de compétences à la botanique et à l'œnologie, sans jamais négliger son amour pour la cuisine.

Sa comparse, Perrine, animée par une passion sans bornes pour l'architecture du XIV^e siècle et les vestiges historiques, est une véritable spécialiste des vieilles pierres. Son expertise l'a menée à devenir elle-aussi médiatrice du Géoparc, où elle partage avec passion son savoir sur le patrimoine local.

"En 2019, nous avons suivi la formation du Géoparc. En 2020, avec la pandémie de Covid-19, nous nous sommes retrouvées avec beaucoup de temps devant nous. Nous avons réfléchi aux visites que nous voulions proposer", explique Perrine.

"Le principe est d'avoir un regard décalé. Nous voulons proposer un discours différent sur le Beaujolais, qui met en avant sa richesse et sa diversité. Nous sommes dans l'échange et le partage d'expériences, en essayant de créer un lien




© DR

humain fort. La grande surprise que nous avons eue, c'est que ce sont surtout des locaux qui s'inscrivent. Ils veulent justement redécouvrir leur territoire ou explorer des endroits qu'ils n'ont jamais vus..."

Naviguant d'une rive à l'autre de la Saône, Sophie et Perrine vous invitent à découvrir les merveilles du Beaujolais et de la Bresse à travers des visites guidées uniques, munis d'accessoires tels que des jumelles, des loupes et des cartes... Chaque excursion offre une expérience enrichissante, permettant aux visiteurs de plonger au cœur de l'histoire et de la nature de ces régions fascinantes. Chaque visite est complétée par une dégustation. ■

Dates précises à retrouver sur <https://petragaia.fr>

 Petragaiguide

DANS LES PAS DES FEMMES EN BEAUJOLAIS

Explorez l'histoire fascinante des femmes qui ont marqué le vignoble beaujolais, des figures historiques aux vigneronnes contemporaines. Départ de Salles-Arbusonnas pour une promenade le long de l'ancien tacot jusqu'au château de Pravins, où vous découvrirez le domaine d'Isabelle Brossard, ses vins, sa gestion biologique et son agroforesterie.

Durée 4 heures | 25€ par personne.

PETIT DÉJEUNER AU LEVER DU SOLEIL SUR LE MONT BROUILLY

Rendez-vous entre 5h45 et 7h30 selon la saison et l'heure du lever du soleil. Venez profiter d'un moment unique et hors du temps pour admirer le lever du soleil en déjeunant puis partez à la découverte du Mont Brouilly, de son histoire géologique, les points de vue qu'il offre sur les paysages environnants sans oublier la vigne. La visite se termine au Géoscope, élément emblématique du Géoparc Beaujolais.

27€ / personne



LAKE DISTRICT, RÉGION DES LACS, ANGLETERRE

Séjours de randonnées au cœur des traditions

Vous cherchez un séjour unique en Europe combinant des activités en plein air et des expériences locales ?

Nos voyages signatures sont faits pour vous ! Hors des villes et des lieux populaires, nous proposons des séjours immersifs, au cœur des cultures et traditions régionales. Rencontrez des artisans locaux, participez à des dégustations uniques et émerveillez-vous devant des vallées verdoyantes et des villages historiques. Entre deux explorations, pourquoi ne pas tester des activités insolites comme des randonnées équestres dans le Jura ou encore une journée de canyoning dans les gorges du Pays de Galles !



© William Armstrong




© CANVA




© Trevor Hayes / Canva


Escapade gastronomique et sportive dans le Jura. Loin des foules et proche de la nature, le Jura est la destination idéale pour vos prochaines vacances ! Réputé pour ses vallées et cascades impressionnantes ainsi que sa gastronomie riche, découvrez une région unique tout en traversant les villages montagnards reculés de Baume-Les-Messieurs et Salins-Les-Bains. Laissez le Jura vous surprendre et visitez une mine de sel, enfourchez vos vélos lors d'un tour d'Arbois, randonnez à cheval autour du Lac Vouglans et partez à la recherche de la faune locale avec un guide spécialisé ! Profitez de ce voyage hors du temps dans cette région incontournable !

 10 JOURS - SÉJOUR SUR MESURE NOUS CONSULTER POUR VOTRE ITINÉRAIRE PERSONNALISÉ

Voyage à travers l'histoire médiévale du Tarn. Entre randonnées et tourisme culturel, ce voyage plaira aux petits et grands qui aiment le grand air et les visites historiques. Arpentez les rues de la ville rose de Toulouse, marchez avec un guide à travers les vignes et admirez les ruines de châteaux et abbayes qui ont traversé des siècles. Entre témoignages historiques médiévaux et paysages à découvrir lors de vos journées de marche ou même de kayak, le Tarn vous offre un patrimoine hors du commun. Entre Cordes-sur-Ciel, Albi, Carcassonne et le pays cathare, laissez-vous séduire par une région riche d'histoire et de légendes !

 12 JOURS - SÉJOUR SUR MESURE NOUS CONSULTER POUR VOTRE ITINÉRAIRE PERSONNALISÉ

A la découverte des parcs nationaux d'Angleterre et du Pays de Galles. Traversez la Manche en direction du Pays de Galles et sa capitale Cardiff pour explorer deux parcs nationaux emblématiques du Royaume-Uni : la Snowdonia et le Lake District. Au Bala Lake, votre programme inclut un tour du lac à vélo, une randonnée guidée, du canyoning dans les gorges alentours et une après-midi dédiée aux sports nautiques. Dirigez-vous ensuite vers le Lake District et arrêtez-vous sur le chemin à Chester, magnifique ville médiévale. Arrivé à destination, profitez de vos derniers jours pour arpenter les sentiers autour des lacs et montagnes de la région et suivez les pas de l'écrivaine Beatrix Potter dans ce cadre remarquable.

 12 JOURS - SÉJOUR SUR MESURE NOUS CONSULTER POUR VOTRE ITINÉRAIRE PERSONNALISÉ

AVEC VOTRE TOUR OPÉRATEUR INDÉPENDANT SPÉCIALISÉ DANS LES SÉJOURS SUR MESURE


HIGH POINT
holidays

Nous proposons des vacances et des randonnées en autonomie, capturant ce qui vous rend unique afin de concevoir les expériences les plus authentiques. C'est votre personnalité et vos centres d'intérêt qui nous inspirent à créer des séjours à votre image. Nous intervenons en Europe, principalement en France et au Royaume-Uni. Nos bureaux sont basés dans le Dorset, au Royaume-Uni, et dans la région du Beaujolais en France.

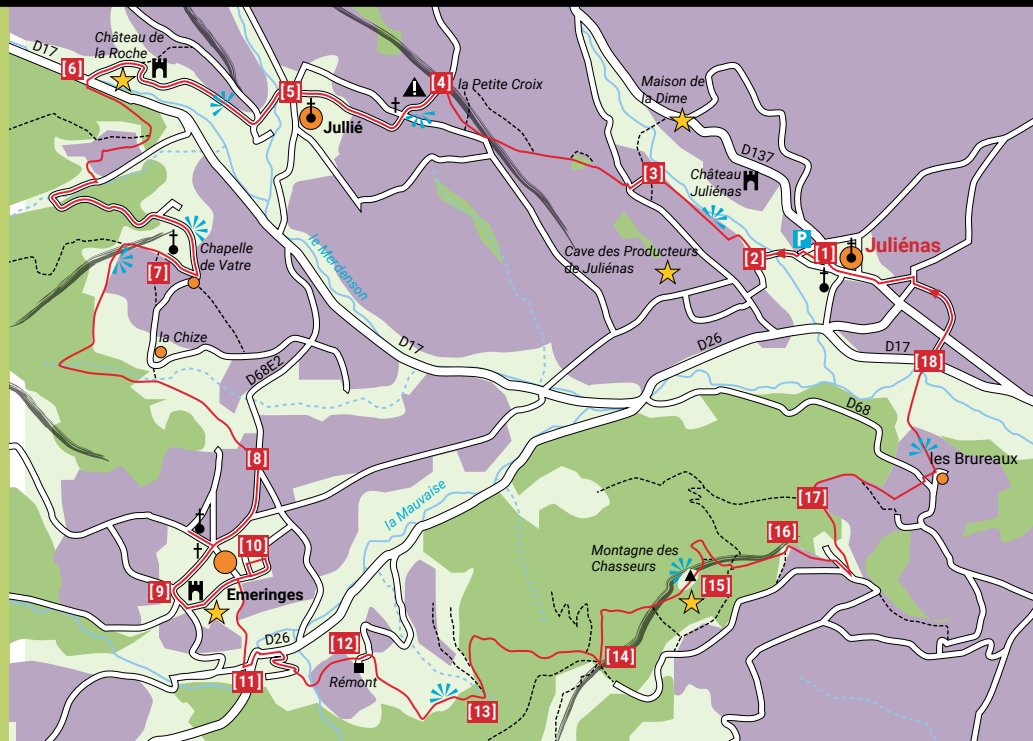
413 rue Philippe-Héron 69400 Villefranche-sur-Saône | +336 28 07 01 32 | contact@highpointholidays.com
<http://www.randonnees-oultre-manche.com/> <https://www.highpointholidays.co.uk>

5 ENTRE VIGNES ET HISTOIRE SUR LES SENTIERS DE JULIÉNAS ET EMERINGS

17 km

+525 m

5 h30



Émeringes

Le château d'Émeringes, édifié en 1636 au sein du village par M. Goy, procureur au Parlement, arbore un jardin dessiné par Le Notre, créateur des jardins de Versailles. Le pigeonnier situé dans la partie du village appelée "Les Chavannes" a été construit en 1559 dans le cadre du domaine religieux de l'abbaye de Cluny. Philibert Jambon (1741-1809), un chirurgien renommé et inventeur de la prothèse, figure parmi les notables ayant résidé dans le village. Le village comprend presque exclusivement des vignes de l'appellation "Beaujolais Village", avec seulement 2 hectares de Julié纳斯. L'église du village présente plusieurs styles architecturaux, a été majoritairement rénovée en 1875, bien que certains éléments de son clocher remontent probablement au XVII^e siècle.



De Juliéнас à Émeringes, cette randonnée vous emmènera à la découverte de l'architecture locale, entre vignes et forêts. Profitez des panoramas sur les châteaux historiques et des points de vue saisissants sur la vallée de la Saône.

Lieu de départ : Se garer sur le parking du centre de Juliéнас. Les lundis, jour de marché, se garer sur le parking se trouvant juste après le centre du village.

[1] Du parking du centre de Juliéнас, descendre par des escaliers métalliques, suivre le sentier à droite, tourner à gauche puis à droite au carrefour en T, passer un pont et repérer un panneau pour **LA PRAT** après un virage à gauche.

[2] Emprunter le chemin herbeux à droite, monter à gauche au bout, puis à droite au croisement (Sentier Victor) pour une vue sur le Château de Juliéнас. Continuer entre vignes et bois jusqu'à **LE TREVE**.

[3] À LE TREVE, monter à gauche, tourner à droite sur la route et puis tout de suite à gauche sur un chemin de gravier dans les vignes, suivre un sentier herbeux, passer une cadole, traverser un chemin, et monter jusqu'à *La Petite Croix*.

[4] Prendre à gauche sur la route goudronnée, descendre vers l'église de Jullié. Arriver au centre du village et sa fontaine. Sur la gauche il y a un bar et épicerie.

[5] Aller devant et descendre la rue du Lavoir, passer devant des maisons et un lavoir. Poursuivre cette route jusqu'au Château de la Roche, puis longer un ferme fortifié avec un four à chaux pour arriver entre l'ancien moulin et l'étang de la Roche.

[6] Traverser la D17, suivre le chemin qui monte dans les arbres, puis entre les vignes, descendre à gauche vers une route. Suivre cette route à droite, et monter vers le Bourbon. Tourner à droite, avant une ferme, vers la Chapelle de Vatre du XII^e siècle, dont la cloche ne sonne qu'une fois l'an.

[7] Longer les bâtiments vers un chemin qui monte sur une crête. À la bifurcation, prendre à gauche pour passer juste au-dessus des vignes, continuer dans les bois, descendre vers la vallée, et rejoindre la route D68E2.

[8] Aller à droite sur la route D68E2, passer le cimetière, continuer tout droit au carrefour, et visiter éventuellement l'église de l'Immaculée Conception.

[9] Prendre la route à gauche, puis l'Allée de Pigeonnier, et continuer le long de la route, passant près d'un pigeonnier datant de 1559 pour arriver à la borne la Paillasse (il est possible de continuer pour trouver une place pour pique-niquer et voir l'alambic).

[10] Pour continuer, prendre à droite vers *le Moulin Combier*, descendre dans la vallée, passer devant des bouleaux argentés, et rejoindre la D26.

[11] Suivre la D26 à gauche, puis monter à droite par l'Impasse des Pins, contourner une vallée, et monter entre les vignes pour atteindre une route près de Rémont.

[12] Aller à gauche, puis prendre le large sentier à droite (sentier Victor), monter entre pâturages et bois, et suivre le sentier qui s'infléchit à gauche dans un vallon.

[13] Prendre le chemin de droite, passer devant un panneau **CHEMIN DES BOIS** ignorer un sentier à gauche, suivre le sentier qui tourne à droite puis à gauche dans une clairière, et monter vers un embranchement dans un clairière.

[14] Prendre à gauche, trouver un sentier vers un point de vue panoramique et la Montagne des Chasseurs sur la gauche, passer **LA RUSSIE** et monter jusqu'à une plate-forme d'observation au sommet bâtie sur un cabane en ruine d'origine inconnu.

[15] Continuer par un sentier étroit, prendre à gauche à la bifurcation, tourner à droite après une montée, passer devant une ruine, et arriver à une clairière avec un panneau.

[16] Poursuivre tout droit vers *la Roche Perrier*, sortez du bois, et descendre le long des vignes, avec une vue sur Chéнас et ses vignobles. Suivre le sentier jusqu'à l'entrée des Hauts de Chéнас, puis descendre à droite. Avant de rejoindre la route de **ROCHE PERRIER**, prendre à gauche dans les bois. La route révèle une vue sur Juliéнас. Avancer jusqu'à un croisement près de deux monticules d'herbe.

[17] Tourner à droite avant les monticules, descendre, puis à droite après 100 m. À la bifurcation, prendre à gauche, longeant la forêt jusqu'aux vignes. Tourner à gauche à 90° vers les Brureaux. Sur la D68, aller à gauche sur 20 m, puis à droite. Descendre au carrefour, prendre à gauche, descendre vers Juliéнас, traverser un pont passant la rivière *la Mauvaise*, puis monter à la D17.

[18] Traverser vers la D17E, aller en face à nouveau et tourner à gauche devant des maisons modernes. Au carrefour, allez à droite puis à gauche, longeant les vignes jusqu'à la D17E à nouveau. Prendre à droite pour rejoindre Juliéнас, passer devant les deux églises avant de rejoindre le parking.

Scanner pour
télécharger
le tracé GPX



RANDONNÉE PROPOSÉE PAR

HIGH POINT
holidays

Scanner pour
télécharger le pdf



LE PETIT FESTIVAL DES DINDES FOLLES

17,
18,
19
MAI
2024

à Rivolet (69)

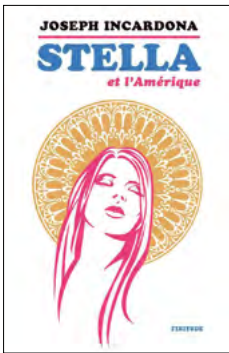


FLEUR
GENETIER



Association HippotouFer
www.dindesfolles.com





Stella fait des miracles. Une sainte, contemporaine qui plus est ? Cela intéresse beaucoup le Vatican. Mais il y a un hic ! Pour guérir les malades, la jeune fille doit coucher avec eux. Cela dérange beaucoup le Vatican ("Sa Sainteté a les boules") qui décide alors d'envoyer la catin itinérante ad patres.

Une voyante philosophe, un pécheur devenu curé, des jumeaux défigurés, un journaliste qui rêve du Pulitzer... vont, pour des raisons diverses, accompagner ou poursuivre Stella tout au long de sa fuite rocambolesque.

"La poésie est potentiellement partout" écrit l'auteur. Elle est présente aussi dans ce roman, en mode mélancolie jazzy. Mais Incardona, pape de l'écriture décalée et briseur de codes littéraires, fait surtout la part belle à l'ironie dans cette comédie noire à suspense, aussi incisive que jouissive !

Concluons par cette citation essentielle sur (l'obscur) avenir de l'Homme : "Il resterait une certitude : la bonne vieille gueule de bois traverserait les âges".

"Chocolat à réveiller les morts"

"Stella et l'Amérique"

Joseph Incardona

Ed. Finitude 2024



Dans la famille Eriksen, je demande : Claire, l'aînée, mère de deux enfants, infirmière épuisée, en pleine crise de désamour ; Paul, le cadet, cinéaste "costumé d'un cynisme un peu froissé", en rupture avec les siens ; Antoine, le benjamin aux amours contrariées que le chagrin rend vindicatif ; la mère, qui fait le dos rond et ne veut surtout pas peser ; le père, qui a trimé toute sa vie pour offrir des vacances à ses enfants, décédé et enterré bientôt "dessous les roses".

Dans cette famille morcelée où les effusions n'ont pas cours, pareille à un vin "rouge épais, tannique à mort [...] Que ça bastonne et qu'on en parle plus", les rancœurs familiales restent vivaces. Chacun défend SA vérité.

Pourtant, de ce huis-clos narré avec sensibilité, émane une tendresse sourde, une petite "boule de nostalgie" faite de vieilles photos, de connivence retrouvée le temps d'une vaisselle, de rires partagés... Alors, cette histoire : tragédie ou farce ? Réalité ou fiction ?

Au lecteur d'en décider !

"Chocolat froid"

"Dessous les roses"

Olivier Adam

Ed. Flammarion, J'ai lu 2022



Dans une clinique psychiatrique du Sud de la France mal notée sur Google, les soignants tentent de "fidéliser" leurs patients.

Un agent d'entretien adepte de Sénèque et Marc-Aurèle, une documentaliste dépressive, une comptable suicidaire et une jeune femme traitée pour alcoolisme se lient d'amitié. Mais la mort ne tarde pas à s'inviter dans cet environnement dit "sécurisé". La bande de l'abribus est en alerte ! Le docteur Bescotte et Céline, la femme de chambre férue de séries policières, sont sur le pont. Dans ce roman où les Lions sont en chocolat, la laie Pétula en piteux état et les repas peu ragoûtants, Luce Michel réussit le prodige de nous conter avec un humour acide les tribulations de malades loufoques ainsi que les errements de certains praticiens ; et de tisser une intrigue complexe qui nous tient en haleine. Mais il y a plus : sous ses airs de comédie (noire), le livre interroge avec sagacité les statuts de malade et de soignant et, plus globalement, le métier de vivre.

"Chocolat alcool menthe"

"La bande de l'abribus,"

du rififi en psychiatrie"

Luce Michel - Ed. Black Lab 2024





Mon Papy Titanic Tome 02 Rose va grandir bien plus vite qu'elle ne le pense...

Les parents de Rose n'arrêtent pas de se disputer. À tel point qu'elle a décidé d'aller vivre chez son grand-père. Et elle ne reviendra chez elle que quand elle aura grandi et atteint la marque sur la toise dans l'ancienne chambre de sa maman. Mais la vie avec son papy n'est pas aussi apaisée que Rose l'imagine. Entre premiers essais à vélo, sortie scolaire à la ferme, surprise d'anniversaire et secrets enfouis, elle découvre une existence tout aussi mouvementée que chez ses parents.

**IDÉES BD
Avec Bamboo
Edition**

Le Jour où... Tome 08 - *Je me suis choisie*

Alors qu'elle plonge dans la dépression, Naori laisse tout derrière elle. Elle s'envole pour le Cambodge afin de venir en aide à la population et à Rosangela, la responsable d'un dispensaire. Dans un pays qu'elle apprend à connaître, Naori va se mettre à écouter la vie des autres pour mieux comprendre la sienne. Qu'est-ce que l'on tait et qui nous empêche d'avancer ? Avec ce huitième tome, découvrez que notre corps exprime ce que nous avons du mal à admettre et qu'il est essentiel de se débarrasser de ce qui nous gêne pour mieux grandir.



Les Justiciers de la justice

Tome 01 Ils ont un seul but : mettre les Avengers à la retraite !

C'est génial toutes ces BD avec des super héros auxquels les enfants peuvent s'identifier... sauf que les enfants ne sont ni des mutants, ni des scientifiques qui ont des rayons laser dans les yeux suite à une expérience qui a mal tourné, ni des ninjas experts en karaté... Mais à force d'en lire, forcément, ils vont avoir envie de le devenir... suivez la quête de trois enfants qui vont chercher par tous les moyens (même les pires... surtout les pires) à devenir les nouveaux superhéros...

Garçons manqués **Tome 01** Malcolm et Charlie détestent les conventions et faire tout comme tout le monde. Un duo de garçons manqués à ne pas manquer ! Malcolm ne se sent pas comme les autres garçons, et Charlie affirme ne pas être une fille. Ces deux garçons manqués se rencontrent par hasard dans un parc et vont faire connaissance au fil des pages et des saisons. De multiples sujets d'actualité sont évoqués à travers le regard de deux enfants étonnamment lucides sur le monde dans lequel ils grandissent : le genre, le patriarcat, la retraite, la guerre, le réchauffement climatique... La maturité de ces enfants et leurs questionnements sur la vie crée un décalage humoristique irrésistible.

Lectures buissonnières

La bibliothèque de Gleizé prend la clé des champs pour des lectures champêtres sur le thème de l'eau. Au cœur du Balcon du Morgon, allongez-vous sur un plaid, écoutez le chant des oiseaux et laissez-vous porter par les histoires choisies par nos bibliothécaires ! Accessible aux 5-10 ans accompagnés de leurs parents.

Samedi 27 avril 10h - 12h | Aire de loisirs de Chervinges
rue Benoît Branciard Balcons du Morgon Gleizé
Sur inscription à la bibliothèque 04 74 02 95 18
culturecommunication@mairie-gleize.fr



VILLEFRANCHE SUR SAONE
SAMEDI 1ER JUIN
DIMANCHE 2 JUIN

NOS JOURNÉES ARCHI SHOW

cinéma
Spectacles
concerts

auditorium et son square
kiosque de la place des Arts
cinéma les 400 coups

fourne la carte pour voir
comme ça va être bien...

JOUONS ENSEMBLE DANS LES LUDOQUEQUES!

Centre de jeux et jouets pour les 0-12 ans
www.asludothequevillefranche.fr

Jouer sur place
Emprunter des jeux et des jouets

Quand venir ?

« DES EN FOLIE »
 ☑ Mercredi 9h à 12h* / 14h à 17h
 ☑ Jeudi 9h à 12h*
 ☑ Vendredi 9h à 12h*

« JEUX DE MOME »
 • Mercredi 9h à 12h* / 14h à 18h
 • Vendredi 16h à 18h30
 • Samedi 10h à 12h / 14h à 17h30

* sur réservation

Vacances scolaires
Ouverture du mardi au vendredi

✓ « Dés en folie » : tous les matins de 9h à 12h
 ✓ « Jeux de Mômes » : tous les après-midi de 14h à 18h

Tarifs :
Adhésion à partir de 10 € par famille
Séance à partir de 0.50€ en fonction du QF

« DES EN FOLIE »
297 rue Pierre Montet
69400 Villefranche sur Saône
Tel : 06.22.07.66.19

« JEUX DE MOMES »
770 Bd burdeau
69400 Villefranche sur Saône
Tel : 04.74.02.58.61

ASSOCIATION DES LUDOQUEQUES DE VILLEFRANCHE

Nos journées Archi Show

pour les enfants mais pas que...

Samedi 1 juin

11h Auditorium, cie les Petites motnotes,

Mais où êtes-vous ? Dès 18 mois - 12€/pers

14h30 Cinéma les 400 coups,

Musique en courts métrages Dès 5 ans - tarif cinéma

17h place des Arts, Collectif 36, A quoi tu joues ?

Concert gratuit

Dimanche 2 juin

11h Square Charlotte Frenay, Les Bambins Babillent géant Dès 6 mois - gratuit

14h30 Cinéma les 400 coups, Tous en scène de Garth Jennings Dès 8 ans - tarif cinéma

17h Auditorium, Collectif ARFI, La ferme des animaux Dès 8 ans - 12€/pers

Sur réservation billetterie@concertsauditorium.fr / 04 74 60 31 95

“Sam'di d'écouter des histoires”

Lecture spectacle à partir de 3 ans par Carole Genetier et Eliane Monneret. Installez-vous confortablement avec vos bambins et laissez-vous porter par de douces histoires.

Samedi 4 mai et samedi 1 juin 11h

Médiathèque Municipale rue du 8 mai Limas

Infos 04 74 02 27 97 | mediatheque@limas.fr

MÉDIATHÈQUE MUNICIPALE LIMAS

Sam'Di, d'écouter des histoires

Samedi 4 MAI
Samedi 1 JUIN
11H00
3/6 ans

Entrée libre
Durée 30 Minutes

Chaque mois de nouvelles histoires, de nouvelles aventures à partager en famille.

Installez-vous confortablement avec vos bambins, et laissez-vous porter par de douces histoires.

mediatheque@limas.fr
04 74 02 27 97

BIEN-ÊTRE ET LOISIRS EN FAMILLE
VILLEFRANCHE, BEAUJOLAIS ET ALENTOURS

Réseau de professionnels de la famille

LOISIRS ET EVENEMENTS EDUCATION

ART BIEN-ÊTRE ET SANTE

Accompagnement dans tous vos projets

Family Nature : 06.79.68.05.04

Bien-être et loisirs en famille

Le collectif “Bien-être et loisirs en famille” regroupe un réseau de professionnels et structures sur Villefranche, Beaujolais et alentours, exerçant dans le domaine bien-être, activités et loisirs. Les professionnels proposent tout au long de l'année des événements, ateliers et animations à destination des familles. Ils collaborent avec différentes entreprises, collectivités, associations, crèches, maisons de retraite, médiathèques... afin de proposer des prestations variées, permettant aux structures d'avoir un interlocuteur unique, véritable gain de temps afin de faciliter les recherches et l'organisation de leurs événements !

Contact 06 79 68 05 04 Bien-être et loisirs en famille, Villefranche, beaujolais et alentours



Nathalie Daval - Family Nature

Organisation d'événements et animations, famille, beauté et bien-être

familynature.fr - 06 79 68 05 04



Le plein d'idées !

Sur le groupe Facebook “Activités enfants villefranche, beaujolais et alentours”



Exposition Pêle-Mêle des arts

Découvrez l'exposition de quatre peintre et de trois sculpteurs.

Du 4 avril au 4 mai | tarifs habituels du musée de l'Hôtel-Dieu

Gratuit pour les - 10 ans / 4€ pour les - 26 ans

Musée de l'Hôtel-Dieu Belleville-en-Beaujolais | 04 74 66 44 67

Hôtel-Dieu BELLEVILLE EN BEAUJOLAIS

4 Avril au 4 Mai
Concert le 4 avril - 20 h

2024

pÊle Mêle

deS **ARTS**

EXPOSITION
Peintures contemporaines et sculptures

ATELIERS
poterie - dessin - collage
écriture - bien-être

MUSÉE DE L'HÔTEL-DIEU
68, rue de la République
69220 Belleville-en-Beaujolais
04 74 66 44 67

Spectacle La valise

Avec Anne-Colombe Martin et Marion Luksenberg. Accompagnées d'un violoncelle, d'une guitare et de leurs voix, ces deux musiciennes nous embarquent dans leurs rêveries et leurs joyeuses folies. Une parenthèse musicale dans laquelle on se laisse porter comme dans un petit monde tapissé de sons et de mélodies.

*Pour les tous petits, de 1 à 5 ans | Samedi 4 mai à 10h
Théâtre du Centre Culturel de Jassans | 10 €/5€
Renseignements AICAR 04 74 66 38 62 / aicar@orange.fr
Billetterie en ligne : <https://www.helloasso.com/associations/aicar/evenements/la-valise>*



Big Up
52
mai 2024



Musée Paul Dini

Embarquez tous ensemble dans le nouveau jeu coopératif de l'exposition temporaire *L'appel du Large*. (Re)découvrez la collection permanente avec les cubes famille, les cartes-tuto à emporter à la maison et profitez de l'espace famille pour jouer, lire et vous détendre. Le musée à hauteur d'enfant !

*A partir de 4 ans | Compris dans l'entrée du musée |
Infos et réservations : 04 74 68 33 70 ou reservation.musee@villefranche.net*

Festival Les Ceptaculaires

Un festival d'art vivant à Lantignié, événement culturel dédié au théâtre et au spectacle vivant.

Du 24 au 26 mai, ce festival proposera 9 spectacles alternant humour, théâtre de rue et jeune public

Spectacles et animations gratuites le samedi soir (fanfare, concert et bal), marché d'artisans et producteurs locaux, restauration et buvette, stand de jeux en bois

Samedi 25 mai : • *Le loup en slip* (familial) 11h
• *Quel cirque* (dès 3 ans) 13h30 • *La douceur* (dès 7 ans) 16h
Dimanche 26 mai : • *Opéra Pouët* (dès 5 ans) 11h
• *Sucres d'ogres* (dès 5 ans) 14h • *Le mariage forcé* (dès 6 ans) 15h30

Tarifs : 6-8-10€ | Infos : lesceptaculaires.fr/contact@lesceptaculaires.fr



Médiathèque Pierre-Mendès-France Villefranche s/S

ATELIER PHILO Existe-t-il des sports de fille et des sports de garçon? Vraiment ? Dans le cadre de nos ateliers philo mensuels, nous allons mettre l'accent sur l'égalité fille-garçon à travers le sport et les Jeux Olympiques.

Samedi 18 mai 10h30 | Durée 1h | Public 7-12 ans

1, 2, 3 ZUMBA Erick Perez Pardo, professeur de danse, éducateur sportif et champion de salsa vous propose 2 ateliers de Zumba. Conditions d'accès : rythme, dynamisme, une paire de baskets et Fuego !

Mardi 11 & vendredi 14 juin 19h | Durée 1h | À partir de 10 ans | Sur inscription 04 74 65 56 20 | www.villefranche.net

Aux musées on apprend, on s'amuse, on découvre !

MUSÉE CLAUDE BERNARD d'avril à octobre, du mercredi au dimanche 10h - 12h30 / 14h - 18h

Jeux de rôles

Un après-midi pour se familiariser avec l'univers des jeux de rôles de plateau.

Samedi 27 avril de 14 h à 18 h | Gratuit | À partir de 10 ans, sur inscription

Enquête au musée

Au cours de leur visite au musée, Sami et Sara sont témoins d'un vol mais personne ne veut les écouter. Il ne leur reste plus qu'à mener l'enquête eux-mêmes. À vous de jouer ! Un jeu à vivre en famille à partir de 8 ans.

Du samedi 13 au dimanche 28 avril. Jeu compris dans le prix du billet d'entrée.

Durée : 45 min environ, gratuit pour les moins de 12 ans.

Nuit des musées Faites bouger vos méninges !

Relevez des défis scientifiques en équipe ou initiez-vous aux sciences grâce à nos bars à expériences.

Samedi 18 mai à partir de 18 h | Gratuit, tout public

Ateliers famille

mercredi 15 mai | La force de l'eau Comment les insectes peuvent-ils marcher sur l'eau ? Pourquoi les bulles sont-elles rondes ? L'eau possède des propriétés surprenantes que nous utiliserons pour peindre à sa surface.

mercredi 5 juin | La meilleure façon de s'arroser Un peu trop chaud ? Arroseur, fontaine, vaporisateurs : quelle sera selon vous la meilleure façon de s'arroser ?

11h et 14h30 | Durée 1h | Public 7-12 ans | Sur inscription 4 €, gratuit pour les accompagnateurs



Terre et toi #2

Un temps d'échange sur l'écriture d'un récit de territoire pour évoquer les évolutions de la viticulture et la vinification, et la question plus universelle de la quête de sens.

Mercredi 29 mai 19 h

414 route du musée
69640 SAINT-JULIEN
musee.claudebernard@agglo-villefranche.fr
ou **04 74 67 51 44**
f Musée Claude Bernard

MUSÉE LE PRIEURÉ mars à novembre du mercredi au dimanche 10h - 12h30 / 14h - 18h

Balade botanique

En compagnie d'une herboriste, partez à la découverte de la flore locale et leurs secrètes vertus médicinales.

Samedi 27 avril 10h30 | Durée 1h30 | À partir de 12 ans, sur inscription, 6 €

Nuit des musées

Découvrez l'histoire du musée Le Prieuré comme on ne vous l'a jamais racontée. Un conte musical, drôle et poétique en partenariat avec le Conservatoire.

Samedi 18 mai 18 h et 19 h 30 | Durée 1h | Tout public, sur inscription, gratuit

Concert végétal

Fascinés par les merveilles du végétal et la diversité des paysages, les musiciens de tous temps se sont inspirés de la nature. Les élèves du conservatoire offrent un programme musical autour du végétal.

Samedi 1^{er} juin 11 h | Durée 1h | Tout public, gratuit

Fête médiévale

Une journée pour remonter le temps et plonger dans la vie au Moyen Âge.

Dimanche 9 juin de 10 h à 17 h | Tout public, gratuit

3 rue de l'Église 69460
SALLES-ARBUISSONNAS-EN-BEAUJOLAIS
musee.leprieure@agglo-villefranche.fr
ou **04 74 07 31 94** @ Musée Le Prieuré



Retrouvez la programmation des musées et des ateliers sur www.agglo-villefranche.fr **Musées gratuits le 1^{er} dimanche du mois, profitez-en !**


MINISTÈRE DE LA CULTURE
*Liberté
Égalité
Fraternité*


MUSÉE CLAUDE BERNARD


Le Prieuré
Salles-Arbuissonnas-en-Beaujolais



**Nuit européenne
des musées**
**samedi
18 mai 2024**
à partir de 18h


Villefranche
Agglomération
Beaujolais Saône

www.agglo-villefranche.fr

Retrouvez-nous sur



Joyeux anniversaire !

VIENS FÊTER TON ANNIVERSAIRE DANS NOTRE PARC DE LOISIRS EN PLEIN AIR

A PARTIR DE 6 ANS ET POUR TOUS LES BUDGETS,
TROUVEZ LA FORMULE ANNIVERSAIRE QUI VOUS CONVIENT
CHEZ LMS PARK !



ESCAPE GAME



MULTI-ACTIVITÉ



KART-CROSS



BUBBLE FOOT



MOTO / QUAD



ESPACE ENFANT



POUR-EN SAVOIR PLUS

WWW.LOISIRSMOTORSPORT.FR

OU SCANNEZ LE QR CODE

06 98 35 44 15



*MINIMUM 8 ENFANTS

Viens fêter ton anniversaire au GRAND AIR !

3 hectares en forêt pour gambader
avec tes amis au calme !



3 HEURES ENVIRON SUR SITE
AVEC 2 FORMULES



- **LA SIMPLE** Accès aux parcours (selon âge)
+ mise à disposition d'un espace en pleine nature
pour que tu souffles tes bougies et ouvres tes kdos !
- **L'ACCRO / GATEAU** Accès aux parcours (selon âge)
+ organisation de ton goûter par nos soins (gâteau + boissons
+ verres, bonbons, bougies, serviettes, assiettes) 7 pers. min.

Carton d'invitation fourni !

Tarif selon parcours choisis / Tarif groupe dès 9 participants

Au Fil des
ARBRES



69460 Blacé (environ 2 km
du Col de Saint-Bonnet)

06 73 38 13 82

www.aufildesarbres.fr

BEAUTY PARTY

Anniversaire fillettes et ados

ANIMATIONS À DOMICILE

UN MOMENT 100% GIRLY,
DÉTENTE ET BEAUTÉ :
SOIN VISAGE, MAQUILLAGE,
BEAUTÉ DES MAINS...

ET DES SURPRISES !

MATÉRIEL ET PRODUITS FOURNIS

RIEN À PRÉPARER,
ON S'OCCUPE DE TOUT !

ELLES VONT ADORER ET
LES MAMANS AUSSI...

Informations et renseignements :
familynature.fr

LE NAUTILE AQUATIQUE & FORME

Viens fêter
ton anniversaire
au Nautile !

Avec notre formule **Anniversaire**

Ludiboo, profite de 2 heures de fun

avec tes copains pour 45 mn de parcours

et jeux aquatiques avec un éducateur,

30 mn de goûter dans un espace dédié et

45 mn de baignade ou 30 mn de mini jeux

NÉO ONE, notre **nouvelle activité interactive en salle** !

TARIFS : 150 € pour 10 enfants (à partir de 6 ans), 2 accompagnateurs adulte,
boisson, bonbons et gâteau compris !

+ 15€/enfant supplémentaire (2 enfants max) +16€ pour l'option NÉO ONE

RENSEIGNEMENT ET RÉSERVATION À L'ACCUEIL DU CENTRE

LE NAUTILE 140 rue Mirabeau 69400 VILLEFRANCHE-SUR-SAÛNE
contact@centreaquatiquelenautille.fr
www.centreaquatiquelenautille.fr Le Nautile



VIENS FÊTER TON ANNIVERSAIRE CHEZ HAPPY CITY

15€ PAR ENFANT FORMULE COMPLÈTE
de 14h à 16h ou 16h30/18h30

Cartons d'invitation, entrée pour chaque enfant, moelleux au chocolat, bougies, sirops à volonté, bonbons, table dressée pour 2 heures, 1 entrée gratuite en cadeau pour l'enfant qui fête son anniversaire pour une prochaine visite, chasubles de couleur pour chaque groupe d'anniversaire, 1 tattoo Léana ou Tim, animations musicales, chasse au trésor.

*8 enfants minimum présence d'au moins un adulte obligatoire.
Sur réservation à l'accueil du parc les jours d'ouverture.*

Autres formules et tarifs, modalités et horaires sur notre site internet.

580 rue Benoit Mulsant 69400 Villefranche s/S
04 74 07 53 65 www-info@happy-city.fr

Les P'tits Cuisistots

Ateliers cuisine pour grands petits chefs



Envie d'un anniversaire original
et gourmand pour votre enfant ?

3 FORMULES DE RÉALISATION
gâteau, cupcakes ou pizza !

Un temps de préparation en cuisine
Un temps de partage autour de la table
Une boum de 40 minutes pour finir avec les confettis

Salle de 150 M² pour faire la fête • Parking gratuit

Réservation au **06 21 75 15 14**

577 chemin des grands moulins 69400 Gleizé

Facebook : les p'tits cuisistots • www.la.cuisinedenadjetta.com



Ateliers créatifs originaux à domicile pour animer votre fête !

Fumiko d'Atelier 23 vous propose différents types d'ateliers à domicile :

- ORIGAMI (1h) 10€/personne +7ans
- FABRICATION DE BIJOUX FANTAISIE (1h30) de 15€ à 20€/personne selon les activités +8 ans
- INITIATION QUILLING (1h30) 20€/personne +10 ans
- FUROSHIKI emballages cadeaux en tissu (1h30) 20€/personne, ados et adultes



Matériaux compris
Ateliers de 4 à 6-8 personnes selon les âges et activités.
Dans certains cas, présence d'un parent nécessaire pour encadrer.
Frais de déplacement si plus 6 km de Anse 69480

06 72 00 73 02 | at23@free.fr | atelier23-by-fumiko.fr

En plus des ateliers à domicile, Fumiko anime des ateliers créatifs pour des associations, médiathèques, entreprises et établissements scolaires.



LASER GAME
EVOLUTION

Un jeu ludique
et convivial pour
vos enfants et
un espace privatisé
pour souffler
les bougies !

ANNIVERSAIRE ANNIVERSAIRE

Les formules "Anniversaires" comprennent :
un espace réservé avec table dressée, les boissons,
le cadeau LGE et évidemment du Jeu Laser Game"
(groupe non mélangé/ 6 personnes min).

Vous êtes libre d'amener votre gâteau ou d'opter pour d'autres options (incluant le gâteau spécial Laser Game Evolution).

Différentes formules possibles :
1, 2, 3 parties, formules no limit...

Sur réservation au 04 74 03 97 36,
amusement et fous rires garantis !

157 rue des chantiers du beaujolais 69400 LIMAS
<https://villefranche-sur-saone.lasergame-evolution.fr>

Le collectif RenC'Arts fait sa vitrine !

Venez rencontrer les artistes du collectif
Déambulations guidées départs : SAMEDI 27 AVRIL 14h30, 16h, 17h30 et 19h ; DIMANCHE 28 AVRIL 11h30, 13h30, 15h et 16h30.
Lors de ces déambulations une artiste du collectif vous emmènera à la rencontre des personnes qui vivent de leurs arts en Beaujolais Val de Saône, qu'ils soient photographe, comédien.ne, musicien.ne, danseur, danseuse, cinéaste, sculpteur, sculptrice, clown, graphiste, ...



Samedi 27 & dimanche 28 avril
Hangar 717
717 rue de Thizy - Gleizé
Entrée libre et gratuite,
buvette et petite
restauration sur place
<https://rencarts.art/>



Jeudi 2, vendredi 3,
samedi 5 et dimanche 6 mai
Théâtre Pêlé-Mêlé
Villefranche s/S | 15€/11€

“Je préférerais mieux pas”

Mise en scène Etienne Brac. Et si on disait non ? Si on prenait notre courage à deux mains, notre bon sens pour refuser de nous soumettre aux situations absurdes que nous impose la hiérarchie ? Sept saynètes drôles, corrosives et décapantes.

Big Up
56



Des Fourmis dans les mains

Nul besoin de les présenter sur les terres beaujolaises ! On dit qu'ils sont chanteurs, rockeurs, valseurs, rêveurs. Fous même parfois ! Emmené par le charismatique Laurent Fellot, le septet présente son 6^e album de chanson française, *Frontales*.

Lundi 13 & mardi 14 mai 20h
Théâtre de Villefranche
25€/réduit 15€/12€ - de 12 ans



8 siècles d'histoire hospitalière

Le Pays d'art et d'histoire du Beaujolais accueille cette exposition réalisée par les Archives du département du Rhône et de la métropole de Lyon, en lien avec les Archives Municipales de Villefranche. Elle retrace l'évolution de l'architecture de l'Hôtel-Dieu caladois depuis le XVII^e siècle et rend hommage à son personnel, cheville ouvrière de l'institution.

Jusqu'au 5 mai | Maison des Mémoires
en Beaujolais rue Roland Villefranche s/S
Ouverture du mercredi au
vendredi de 14h à 18h | Entrée libre



Exposition “Maison”

Sculptures, céramiques, peintures

Avec les oeuvres de Jean-Philippe Aubanel, Jean Branciard, Victor Caniato, Fabienne Chemin, Jean-Michel Debilly, José Luis Lopez, David Mansot.

SPECTACLES 30 avril Jazz Day
9 juin Jazz avec Lionel Martin

717 rue de Thizy Gleizé
Du 7 juin au 7 juillet
06 83 12 81 25
marc.pedoux@wanadoo.fr

Balade musicale

Au départ de Vaux en Beaujolais, village également connu sous le nom de "Clochemerle". Une idée originale de balade pas comme les autres ! 10 km en pleine nature, à marcher, sentir l'air printanier des fleurs en éclats, parcourir les chemins parsemés de musiciens professionnels, pour vous embarquer, sur une vague sonore, au gré des flots, des courants d'art et de la météo ! Goûter sur le parcours, confitures, pain, fromage, vin local.

Départ entre 10h et 12h Apporter son pique-nique tiré du sac.
16 h final avec Sahra Halgan et ses musiciens à la salle Saint-Martin.

Prochain rendez-vous la balade musicale nocturne de 2 km le 14 septembre à Rivolet.

Sur réservation places limitées

5 mai | Infos et inscriptions www.labalademusicale.com
 06 85 31 64 12 ou labalademusicale@gmail.com



18 mai : exposition & concert exceptionnels

GALERIE CHYBULSKI

Après avoir exposé à Paris, c'est à la galerie Chybulski que vous pourrez découvrir les fantastiques dessins de Vincent Chéry. Qu'il s'exprime sur de petits formats ou sur des fresques, le trait de l'artiste est à la fois incisif, acide et emprunt d'humour noir.

Chaque dessin foisonne de détails et raconte une petite histoire.

A l'occasion du vernissage de l'exposition le 18 mai, vous pourrez assister au concert de l'artiste Fantazio, musicien, performeur, un "sorcier" qui parle directement à notre âme.

Un événement à ne pas rater. Entrée libre

Exposition du 18 mai au 2 juin
Vernissage samedi 18 mai à partir de 18 h
 Galerie Chybulski 118 traverse de Cosset Ville-sur-Jarniou
www.galerie-chybulski.fr



PRÉSENTE L'EXPOSITION :

V. CHÉRY

SCIENCES MOLLES

DU 18 MAI AU 2 JUIN
 VERNISSAGE SAMEDI 18 MAI - 18H

CONCERT 20H : **Fantazio**
 FREE **Peuple Fiction**

GALERIE CHYBULSKI
 118 TRAVERSE DE COSSET
 61640 VILLE-SUR-JARNOUX
 GPS : 45-973009, 4-611708
 TEL: +33474038914
 MAIL: ULUELI@WANADOO.FR
 SITE: GALERIE-CHYBULSKI.FR

DU VENDREDI AU DIMANCHE 15H - 19H ou SUR RDV

LA MALADIERE D311
 VILLEFRANCHE 4/5
 LE COSSET
 GALERIE CHYBULSKI
 din. lyon

sortir, s'évader, découvrir...

Vernissage samedi 14 juin de 16 h à 22 h
Du 14 juin au 7 juillet | Galerie Le Lavoir 76 rue du Grille-Midi
Belleville-en-Beaujolais | Visite libre samedi et dimanche
de 15 h à 19 h, les autres jours sur RDV au 06 70 24 05 90

Pierre Gangloff & Jean-Patrice Rozand

Peindre aujourd'hui c'est toujours tenter la représentation du monde mais au travers de signes neufs, c'est copier, détourner, recycler des images dont la profusion nous envahit. C'est ce que fait Pierre Gangloff en développant un travail sur les paysages étrangement déformés. Les sculptures de Jean-Patrice Rozand sont des machines de précision manipulant la lumière et l'espace. L'agencement des plans, la patine des surfaces fonctionnent comme un jeu de prisme et de miroir.



Samedi 25 mai 20h30 | Collégiale Notre-Dame-des-Marais Villefranche s/S | 25 € à 8 €
Réservation sur Billetterie : Chœur de Sartène | Villefranche-sur-Saône - Billetweb

Polyphonies corses

Le très attendu Chœur d'hommes de Sartène, composé de 6 chanteurs à la tessiture très étendue, un des groupes emblématiques de Corse. L'ensemble fait revivre le chant millénaire de la polyphonie traditionnelle spirituelle corse dont les moines du couvent San Damiano, sur les hauteurs de Sartène, étaient dépositaires. Le chœur garde aussi un espace important à l'inspiration contemporaine, ce qui lui donne une place atypique dans l'univers musical corse.



58 mai 2024



Balade en forêt

13^e Rencontres de Theizé Le Théâtre en pierres dorées invite Clémence Longy et Célia Vermot-Desroches, cie La Maison Sœur pour une balade en forêt. Elles présenteront une première maquette de "La Papesse" autour de la vie d'Hildegarde de Bingen, un texte écrit à quatre mains. La figure de cette femme emblématique du XII^e siècle, fait écho à d'autres parcours à travers les époques entre lesquelles se tissent un lien. En définitive, "La Papesse" est un spectacle sur un rêve, celui d'une femme qui nous fait la promesse d'un monde d'harmonie.



Dimanche 16 juin 10 h 30 à 12 h 30
Départ du château de Rochebonne
Durée 45min, à partir de 10 ans.
Suivi d'une table-ronde bucolique
Prévoir des baskets
Billetterie sur HelloAsso



Lecture-café Les Succulentes

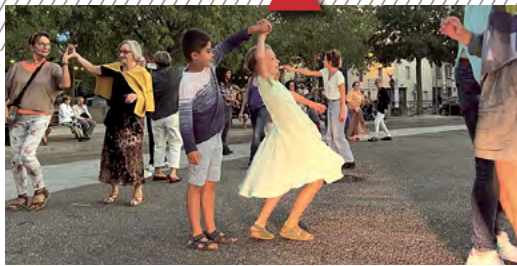
Proposée par la comédienne Emmanuelle Della Schiava. Rendez-vous spécial "Du côté de chez... Virginia Woolf". Un joli prétexte pour découvrir ou retrouver l'univers de cette autrice : ce qui l'a animée, les combats qu'elle a menés, ce qui a jalonné sa vie et, bien sûr, son écriture à travers des extraits de ses romans, essais et journaux.

Gratuit | Théâtre de Villefranche
Espace café Mardi 30 avril de 13h à 14h

Le temps d'un bal

Cie Hallet Eghayan. Et si on se réunissait le temps d'un bal ? Nos danses collectives portent la mémoire de notre civilisation paysanne aujourd'hui disparue et elles sont les derniers témoignages de cette tradition qui a participé à fonder notre peuple et notre culture. Ainsi, durant cinq samedis pendant deux heures, entrez dans la danse afin de construire ensemble et de répéter les danses du grand bal final qui aura lieu le 6 juillet. Chaque samedi est prévu un temps d'apprentissage de deux danses puis un temps de bal où toutes les danses sont reprises. Cela permet à chacun de venir à un ou plusieurs samedis sans contrainte. **Que vous soyez un danseur débutant ou confirmé, venez partager un moment de convivialité en famille ou entre amis.** Spectacles proposés dans le cadre de la saison culturelle de la CCDSV.

Durée 2 h | Gratuit | Tout public, danseurs débutants ou confirmés



SAMEDI 1^{ER} JUIN • 17 h FRANS Sous la Halle

SAMEDI 8 JUIN • 17 h ARS-SUR-FORMANS

Place en face du vival

SAMEDI 15 JUIN • 17 h TOUSSIEUX

Place entre l'Église et la Mairie

SAMEDI 22 JUIN • 17 h ST-JEAN-DE-THURIGNEUX

Salle des Fêtes

SAMEDI 29 JUIN • 17 h VILLENEUVE

Place des conscrits

SAMEDI 6 JUILLET • 17 h TRÉVOUX Bas Port

MUZIKADEM

**ON FÊTE
NOS 15 ANS !**

**VENDREDI 24
& SAMEDI 25
MAI**

VENDREDI 24 MAI Concert **LES "PÉPITES"**

10 groupes de l'école, anciens élèves ayant une activité musicale amateur ou professionnelle viendront avec leur groupe partager la scène du Quai 472

Gratuit et ouvert à toutes et tous

SAMEDI 25 MAI **RAOUL PETITE**

Concert du groupe mythique de rock français avec 11 musiciens, 40 ans de scène à leur actif.

En première partie le groupe **BIG HEART** mettra le feu à la scène du Quai 472



23 € pré-vente - 28 € sur place

Réservation www.lequai472.fr

06 74 85 81 15

muzikadem@outlook.com www.muzikadem.fr

472 rue de Thizy Villefranche s/S

À Cœur Joie !

La chorale À Cœur Joie a le plaisir de remonter sur scène au Théâtre de Villefranche le 31 mai et 1^{er} juin 2024 pour présenter son spectacle de fin d'année à travers trois représentations.



© Anne Heyran

Plus de 100 choristes de la chorale caladoise composée des groupes :

- Les **Grains de joie** (enfants de -12 ans) dirigés par Muriel Rispal
- Les **Cal'Song** (ados) dirigés par Khadoudja Megadi et Stéphane Boissier
- Les **Clin d'œil** (adultes) dirigés par Marie-Jo Berthier et Sébastien Paya

Les 3 groupes vont se succéder, se croiser et partager la scène pendant les 3 concerts.

Nous avons la chance d'être accompagnés par nos musiciens François Brachais et Stéphane Boissier au piano, Giovanni Augusti à la basse, Frédéric Fabre à la guitare et Khadoudja Megadi aux percussions.

Les choristes interpréteront des chansons principalement issues de la variété française (Tryo, Zaho de Sagazan, Pagny et Girac, Juliette Armanet, Christophe Willem, Bobby Lapointe...) avec des mises en scène inspirées et vivantes qui vont faire le lien sur le thème de notre spectacle : *Vers Un monde à l'endroit*.

Nous vous attendons avec impatience pour partager des moments de chaleur et de bonheur qui font du bien en ces temps compliqués !

Préparez également vos agendas pour la saison prochaine car nous aurons l'honneur de fêter les 80 ans de notre chorale ! ■

Réservation www.acoeurjoie69400.com

Contact 06 58 65 88 15



Dans ce monde numérique où des milliers de mails sont envoyés chaque jour, les réseaux sociaux, l'intelligence artificielle et les multimédias envahissent notre quotidien. Ce spectacle veut essayer d'adresser un message d'espoir et redonner la place à l'être humain.

Un autre regard sur ce qui pourrait être un autre monde, où ce qui est le plus important est d'écouter nos cœurs et laisser notre amour et imagination nous emmener là où nous avons vraiment besoin d'aller : vers un monde allant droit. Nos trois groupes de choristes vous feront voyager autour d'un spectacle aux premières lueurs mécaniques et grises de sens, et qui, petit à petit, accèdera à ce monde désiré, coloré, végétal où les relations humaines deviennent essentielles.

Festival Blues à Jarnioux

LES 14 ET 15 JUIN, 2 FOIS PLUS DE PLAISIR !

C'est avec émotion que l'association Patrimoine et Initiatives Doréennes a décidé d'offrir à ses spectateurs 2 soirées de concert pour sa 16^e édition et 5^e depuis la reprise par la nouvelle équipe en 2018. 2 soirées blues, 2 soirées alliant comme à chaque fois des têtes d'affiche prestigieuses et des artistes en devenir.

C'est donc le vendredi 14 juin prochain que le festival ouvrira ses portes à 19H pour accueillir le groupe lyonnais **La Nekyia** qui aura la lourde tâche de donner la tonalité de 2024. Le groupe lyonnais emprunte au répertoire jazz, rock alternatif rap, metal, blues et même fanfare avec une maestria qui donne à l'ensemble une cohérence étonnante.

La première soirée sera aussi l'occasion de voir de manière inédite **Michel Jonasz** et son incontournable compère et pianiste Jean Yves d'Angelo dans un tour de chant Piano voix de toute beauté.

Samedi 15 juin ce sera le groupe savoyard **The White Rattlesnake** qui commencera le show. Compositions survoltées, reprises détonantes, *The White Rattlesnake* n'y va pas par quatre chemins. Ça secoue un peu (beaucoup), mais ça passe tant est évidente la joie des deux complices, Clément Maynard (guitare/chant) et Frédéric Pépin (batterie).

Après cette mise en bouche, ce sera le tour de **Jeanette Berger** qui viendra en voisine. Mâconnaise elle amènera sa touche féminine à cette soirée pleine de testostérone. Auteure, compositrice, pianiste et interprète c'est sur scène qu'elle prend le plus de plaisir en nous faisant partager une soul charismatique teintée d'une voix charmeuse et hypnotique.

Et que dire du troisième groupe, plus de 50 ans de carrière pour ce groupe mythique s'il en est, **Ten Years After**, inoxydable, inaltérable, revient pour sa dernière tournée européenne. Ceux qui les ont vus en 2009 à Jarnioux s'en souviennent avec une petite larme au coin de l'œil et ne louperaient pour rien au monde leur retour chez nous. Fondé en 1966, *Ten Years After* est une des formations majeures du British Blues Boom des 60's. En 1969, leur performance mémorable a été immortalisée dans le film du festival de Woodstock. En scène, le travail de Marcus Bonfanti (guitare/voix) est tout bonnement époustouflant, c'est un incroyable showman ! À la basse, un maître et un vrai gentleman, Colin Hodgkinson. En retrait par rapport aux deux *frontmen*



Michel Jonasz
& son pianiste
Jean-Yves d'Angelo



Ten Years After

ne veut pas dire absents pour les deux complices et membres fondateurs Ric Lee (batterie) et Chick Churchill (claviers). Après une carrière musicale exemplaire et intense, ils savourent leur bonheur de pouvoir livrer toujours et encore : le meilleur de *Ten Years After*.

Le festival Blues à Jarnioux à l'originalité de se tenir dans un parc de verdure et deux points nous tiennent particulièrement à cœur : que chacun puisse s'asseoir confortablement dans l'herbe et que la proximité avec les artistes soit préservée.

Nous aurons donc cœur de tenir cette promesse et de donner cette année deux fois plus d'émotions ! ■

Scannez pour réserver vos places

Réservations www.bluesajarnioux.com/



Marché de 30 potiers

10^{ème} édition

SCULPTURE
ARTS DE LA TABLE

Démonstration Tournage _____
Cuisson Raku en soirée _____
Ateliers enfants _____

Jarnioux

samedi 25 mai • 14H à 19H
dimanche 26 mai • 9H à 19H

Entrée libre

Retrouvez-nous sur Facebook > Marché de potiers de Jarnioux

COMPAGNIE THÉÂTRE EN PIERRES -DORÉES

Les Rencontres de Theizé

UN FESTIVAL DE THÉÂTRE DANS LES PIERRES DORÉES



Les 13^e Rencontres de Theizé se lovent au cœur des pierres dorées, au pied du château de Rochebonne pour trois jours de théâtre et d'émotion, les 14, 15 et 16 juin 2024. Une édition prometteuse et aux propositions variées avec 7 compagnies professionnelles autour du Théâtre en pierres dorées, organisateur de l'événement et l'occasion de découvrir sa toute nouvelle création !

Cette 13^e édition 2024, imaginée par Amandine Blanquart, Damien Gouy et Clément Morinière, les comédien.nes et directeur.ices associé.e.s fondateur.ices, met à l'honneur comme chaque année, la poésie, mais aussi les femmes, la francophonie et la musique. Zoom sur quelques rendez-vous théâtraux qui vous attendent à Theizé.

Francophonie...

Le festival repousse les frontières et invite la francophonie. Le public découvrira des spectacles en lien avec l'Afrique, l'Algérie, avec *Mimoun* et *Zátopek* de Vincent Farasse, et la langue créole avec le seul en scène du Réunionnais Daniel Léocaldi, *Kisa Mi Le*. Deux écritures contemporaines portées par ces deux anciens de l'ENSATT sur des récits à la fois de l'intime et universels. Pour les scolaires le vendredi, puis les samedi et dimanche matin, le conteur sénégalais Thierno Diallo livre ses *Contes et légendes d'Afrique et d'ailleurs*. C'est magique !

Théâtre et musique

Dès le **vendredi 19 h**, en ouverture du festival sur la place de Theizé, une version courte (30 mn) et plus musicale de *Devos, rêvons de mots !* sera présentée en accès libre par le Théâtre en pierres dorées. Samedi à 19h30 et 21h15, dans la cour du château, place à un format performatif pour *Chambre 1742*, une adaptation théâtrale du documentaire *BED PEACE* de Nick Knowland, sur le bed-in médiatique tenu par l'artiste plasticienne Yoko Ono et John Lennon en 1969 pour protester contre les guerres.

Avec Yoko et John, le théâtre interroge la place de l'artiste dans la société

Cette création du Théâtre en pierres dorées, mise en scène par Benjamin Kerautret, résonne fortement aujourd'hui. Combattre la violence par la non-violence, une réponse des artistes de l'époque qui s'emparent alors du politique et appellent à la paix. 55 ans après, le débat est toujours d'utilité publique, et la pièce revisite cette chambre, lieu de création musicale. Si John et Yoko y composent et enregistrent l'hymne pour la paix, *Give peace a chance*, d'autres chansons plongent le spectateur, dans un souvenir joyeux et sonore qui questionne, tant par ses textes que par ses musiques, flirtant avec l'improvisation et la performance.

Quand la poésie se conjugue (aussi) au féminin

Poésie le **samedi 15 h** avec *Rattrapage*, une ode à la vie, aux poétesses et aux mots. Puis une marche et un spectacle en forêt le **dimanche matin 10h30** à la rencontre d'Hildegarde de Bingen. Cette figure emblématique du XII^e siècle fait écho à travers les temps aux parcours entremêlés de plusieurs autres femmes, dans une écriture et une mise en scène de Clémence Longy et Célia Vermot-



Desroches, qui se poursuivra autour d'une table ronde bucolique sur la place des femmes dans les récits.

Pour clôturer le festival, *L'Opéra de Quat'Sous* en 45 mn. Un pari fou pour cette adaptation survitaminée et endiablée de 8 jeunes issus d'Arts en scène, pris sous l'aile du Théâtre en pierres dorées en 2022 et qui reviennent avec ce classique de l'opérette du XX^e siècle et leur compagnie L'Écho des tiroirs. ■

NOUVEAU : Venez participer aux stages du samedi 15 juin, de 10h30 à 12h30 pour adultes et pour enfants avec Amandine et Clément.

L'actualité des Rencontres de Theizé sur :

Les Rencontres de Theizé - Théâtre en Pierres Dorées



Facebook et Insta : @th_en_pierres_dorees
Programmation sur - 12€/ 8€

Infos et billetterie au 06 52 76 06 22, sur place (sous réserve des jauges) et sur HelloAsso

Parking gratuits - Bar et petite restauration sur place

LES VENDANGES MUSICALES

CHARNAY EN
BEAUJOLAIS

ÉDITION 2024

TROIS SOIRÉES POUR FÊTER LES DIX ANS

**JEUDI 19
SEPTEMBRE**

**MATMATAH
CELKILT
POUDRE NOIRE**



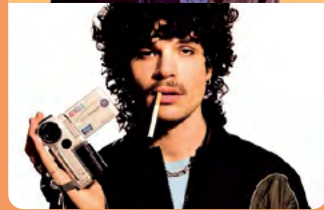
**VENDREDI 20
SEPTEMBRE**

**IBRAHIM MAALOUF
JULIEN GRANEL
POPPY FUSEE**



**SAMEDI 21
SEPTEMBRE**

**BON ENTEDEUR
47 TER
JAMES BAKER**



POUR NE RIEN MANQUER DE CETTE DIXIÈME ÉDITION, RENDEZ-VOUS SUR LE SITE :
<https://www.lesvendangesmusicales.fr/>

Retrouver également le festival
Les Vendanges Musicales sur les réseaux sociaux :



La belle Baroque

1^{ER} FESTIVAL DE MUSIQUE BAROQUE EN BEAUJOLAIS

Caroline Mutel, directrice du festival *La belle Baroque*, nous présente cet événement qui vient enrichir l'offre culturelle en Beaujolais. **Rendez-vous les 15 et 16 juin à Saint-Lager.**

D'où est venue l'idée de proposer un festival de musique baroque en Beaujolais ?

Le Beaujolais est riche de propositions culturelles diverses, notamment pour les pratiques amateurs (vitalité des chorales, fanfares, écoles de musique), ce qui traduit en réel appétit de culture via une offre de proximité. Nous avons eu envie de rebondir sur cet appétit pour apporter une perspective nouvelle en lien avec la musique classique, notamment la musique baroque qui est un peu délaissée sur le territoire. Implanter un festival baroque au cœur du Beaujolais est donc un pari audacieux et une aventure que nous voulons partager avec le plus grand nombre. **Nous avons d'ailleurs choisi d'ouvrir le festival avec un chef-d'œuvre universel** : *Les Quatre Saisons* de Vivaldi. *La belle Baroque*, porté par l'orchestre Les Nouveaux Caractères, bénéficie d'un très bel écrin (le Géoparc Beaujolais) et d'une forte capacité de rayonnement.

Outre des concerts, quelles sont les propositions du festival ?

Pour cette première édition, chacun pourra déguster à son envie – comme un bon cru du Beaujolais – diverses propositions. Nous avons pensé cette manifestation autour des idées de partage et d'engagement, notamment via des actions participatives comme un atelier de chant choral pour découvrir la musique baroque, des activités d'éducation artistique et culturelle pour les enfants des écoles ou encore un stage pour des musiciens en devenir. **Il y aura également un concert promenade totalement gratuit au départ de la chapelle de Brouilly.** Partager la musique, créer du lien avec les acteurs locaux, animer un territoire, c'est la mission que se donne *La belle Baroque*, projet de diffusion de la musique classique et de valorisation du patrimoine naturel, architectural et culturel du Beaujolais.



Qui sont Les Nouveaux Caractères et qui êtes-vous Caroline Mutel ?

Les Nouveaux Caractères est un orchestre fondé en 2006 et basé à Lyon. Nous nous intéressons à la musique vocale des XVII^e et XVIII^e siècles et explorons les grandes œuvres telles que *Le Requiem* de Mozart ou *Le Messie* de Haendel.

“Implanter un festival baroque au cœur du Beaujolais est un pari audacieux et une aventure que nous voulons partager avec le plus grand nombre” Sébastien d'Hérin, chef d'orchestre et claveciniste, et moi-même, artiste lyrique, professeure de chant et metteuse en scène, sommes les directeurs artistiques de cette formation avec laquelle nous avons eu la chance de nous produire dans des lieux uniques tels que le château de Versailles, les festivals d'Ambronay ou de La Chaise-Dieu. ■



LA SAISON CULTURELLE DE LA COMMUNAUTÉ DE COMMUNES DOMBES SAÔNE VALLÉE

"Découvrez de nouveaux horizons"

SAMEDI 18 MAI • 20 H SAINTE-EUPHÉMIE EGLISE

Chœur d'hommes *Homnium* & chœur de femmes *Les Météores*

Des voix de femmes qui interpellent la nature, des voix d'hommes qui évoquent de lointains rivages... Ce spectacle est une plongée dans la vibration des voix. Des chants de femmes *a cappella* romantiques et du 20^e et 21^e siècles. En écho, 14 chanteurs explorent un répertoire de la Renaissance au jazz et à la musique populaire. Ensembles dirigés par Estelle Vernay et accompagnés de Nobuyoshi Shima au piano.

Tout Public | 12€ (18 ans et +) / 6€ (12 ans et +) / Gratuit (- 12 ans)
| Réservation : sortir.ccdsv.fr, office de tourisme
ou auprès de Gilles Lemoine au 06 59 59 58 76 ou à la station
multiservices "relais du Formans" 04 74 00 23 26
Un concert en partenariat avec l'association Tour et Patrimoine



SAMEDI 25 MAI • 18 H À 23 H FRANS CENTRE DU VILLAGE

Festi'BAF

Pour cette première édition du Festi'BAF, le centre du village prendra des accents du sud-ouest avec une ambiance unique. Cuivres, bois et percussions se produiront dans les rues pour créer un esprit féria. Rythme, fête, partage et bonne humeur, une soirée aux allures de fête de Bayonne avec la participation de la Banda Follet (03), une des formations les plus célèbres dans ce registre, Les Yatis (01) et bien d'autres...

Gratuit | Tout public | Buvette et restauration sur place
Un festival en partenariat avec Chant du Marmont - Banda de Frans



SAMEDI 15 JUIN • 19 H 30 MISÉRIEUX CIBEINS

La ruelle des mômes

Depuis leur rencontre en 2018, ces cinq musiciens venant des quatre coins de l'hexagone débattent un rock dynamique et coloré. La Ruelle des Mômes propose une alchimie énergétique, une musicalité généreuse teintée de cuivres, accordéon et guitares autour de textes puissants ciselés par Stéphane Obert. Leurs musiques et rythmes festifs vont vous mettre la tête à l'envers ! Une première partie se déroulera à 19h30.

12€ (18 ans et +) / 6€ (12 ans et +) Gratuit (- 12 ans)
Tout Public | Réservation : sortir.ccdsv.fr, office de tourisme,
mairie de Misérieux et sur place le soir du concert
Un concert en partenariat avec le comité des Fêtes de Misérieux



DU 31 MAI AU 2 JUIN REYRIEUX LE GALET



Partenaires de la CCDSV, le Galet, la Médiathèque intercommunale, la Maison Éclésièrre et la MJC Le Trait d'Union s'associent pour proposer un Festival de musiques actuelles sur 3 jours, avec un tremplin d'artistes émergents de l'Ain et du Rhône le vendredi soir, un concert le samedi soir et un concert en plein air en bord de Saône le dimanche à la Maison Éclésièrre. Une belle occasion de fêter les 10 ans du Galet et du Tremplin !

VENDREDI 31 mai - LE GALET (Reyrieux)

20 h Tremplin les Éclats avec Dad is Playing Machine, Bourricot Live Band, Manta, Laradji | Entrée libre

SAMEDI 1^{er} juin - LE GALET (Reyrieux)

18 h-20 h Ouverture musicale les pieds dans l'herbe avec bar et petite restauration | Entrée libre

20 h 30 Piers Faccini + Oriane Lacaille | Plein tarif 18€ / Tarif jeune 8€ / Tarif solidaire 7€

DIMANCHE 2 juin - MAISON ÉCLÉSIIÈRE (Parcieux)

18 h Célia Tiab | Participation libre et consciente



<https://billetterie-reyrieux.mapado.com/event/334022-festival-les-eclats-piers-faccini-oriane-lacaille>



PIERS FACCIINI
FOLK SONG



ORIANE LACAILLE
MUSIQUE MÉTISÉE



CÉLIA TIAB
SOUL



SPECTACLES "LE TEMPS D'UN BAL" voir page 59

JEUDI 4 JUILLET • 21 h VILLENEUVE PLACE DES CONSCRITS

Charlie and the Soap Opera

Composé de sept musiciens exceptionnels, prêt à vous faire danser au rythme de leur musique captivante, ce groupe de soul et de funk a déjà enflammé les scènes de nombreux festivals en France mais aussi dans le monde comme à Las Vegas. Du groove irrésistible de la basse aux solos de guitare enflammés, en passant par les envolées cuivrées, leur performance live est un véritable spectacle. Le concert sera précédé d'une première partie.



Tout public |
Gratuit | Plus
d'infos : www.villeneuve01.fr

Un concert en partenariat avec la mairie de Villeneuve dans le cadre des Jeudis de Juillet.

Cinéma sous les étoiles

Profitez des douces soirées d'été pour faire une soirée cinéma la tête dans les étoiles. Pensez à venir avec votre transat et un plaid pour les soirées plus fraîches !

Séances gratuites et sans réservation | détail sur ccdsv.fr

VENDREDI 14 JUIN • 21 h 45 SAINT-DIDIER-DE-FORMANS

Le sommet des dieux

VENDREDI 21 JUIN • 22 h RANCÉ *De toutes nos forces*

VENDREDI 5 JUILLET • 22 h 15 ST-JEAN-DE-THURIGNEUX *King*

SAMEDI 6 JUILLET • 22 h 15 ST-BERNARD *Jurassic park*

VENDREDI 30 AOÛT • 21 h 15 TOUSSIEUX *Tempête*

SAMEDI 31 AOÛT • 21 h 15 AMBÉRIEUX-EN-DOBES

Indiana Jones & le cadran de la destinée



Toute l'actualité événementielle en Dombes Saône Vallée !

sortir.ccdsv.fr

Vous êtes organisateur d'un évènement ? N'hésitez pas à le partager via ce site !

Michel Dugelay

DU RETOUR AUX SOURCES À L'APPEL DU JAZZ

Jadis agronome, Michel Dugelay est aujourd'hui viticulteur retraité. Mais retraité n'est pas synonyme d'inactif, bien au contraire. Grâce à ses enfants, Michel a contracté le virus du jazz et entend bien le faire partager au plus grand nombre.

Un homme au cœur de la recherche

Michel Dugelay n'a pas toujours baigné dans le jazz. Né à Lyon en 1952 d'un père ingénieur originaire de Belleville-en-Beaujolais et d'une mère femme au foyer, il est le benjamin d'une fratrie de cinq garçons. Adolescent, il aime à s'improviser organisateur d'événements, planifie des week-ends de ski avec ses copains de classe. Il fait du théâtre dans le cadre scolaire. Mais, sa matière de prédilection étant la biologie, c'est vers des études d'agronomie qu'il se dirigera après le lycée, délaissant Lyon pour la région parisienne. Michel se marie tôt, à 20 ans – à l'époque, il est encore mineur. Trois garçons naîtront de son union avec Marie-Hélène.

Dans un premier temps, l'homme se consacre à la recherche en agronomie. Il a un temps pensé à intégrer les Eaux et Forêts puis a laissé tomber l'idée. Dans les années 70, il part avec son épouse et son premier enfant en Côte d'Ivoire, où il restera cinq ans. C'est pour lui un voyage riche d'enseignements.

Les codes sociaux y sont très différents des nôtres.

La notion de fraternité, par exemple, n'a pas à voir avec les liens du sang mais les hommes qui s'appellent "mon frère" font preuve d'une grande solidarité. Par ailleurs, Il s'agit d'une société plutôt matriarcale.

De retour en région parisienne, Michel se spécialise dans le domaine des semences de maïs, légumes, fleurs... Son expérience lui enseigne que, pour aller au bout de la recherche, il est important de faire abstraction de son inconscient et se méfier des termes équivoques. "Par exemple, il ne faudrait pas parler de la fertilité des sols, car le mot "fertilité", doté de plusieurs sens, est ambigu. Il nuit à l'objectivité scientifique".

Un virage à 180 degrés, direction les vignes de Belleville-en-Beaujolais

À l'âge de 40 ans, Michel apprend que le fermier qui exploitait les vignes familiales à Belleville-en-Beaujolais cesse son activité. Ce fait coïncide avec une lassitude professionnelle : "J'en avais marre des plans de restructuration dans l'in-

dustrie, des licenciements perpétuels, de devoir tout reprendre à zéro à chaque fois avec des effectifs toujours plus réduits". Michel décide alors de déménager et de reprendre la vigne ayant appartenu à son grand-père et à son père.

"A Belleville, j'ai reçu un très bon accueil", confie-t-il. Grâce à ses diplômes, Michel est en droit et capacité d'exploiter le domaine dès son arrivée.

"Je suis entré à la cave coopérative de Bel Air car je ne pouvais gérer ni la vinification ni le cuvage. J'ai découvert une belle entreprise très bien administrée, solidaire, à dimension humaine."

Dans les vignes, Michel découvre une vie bien différente de celle qu'il a menée jusqu'alors. Il n'y voit que des avantages : "Il y a l'attrait d'une vie à l'extérieur ; le fait de voir concrètement le résultat de son travail. Certes, on dépend du climat, on peut craindre un coup de gel ou la maladie, mais ce n'est pas comme en entreprise, on ne subit pas "la loi de l'emmerdement maximum" avec des tuiles en cascade. Dans la nature, toutes les calamités ne s'abattent pas sur vous en même temps, la vigne finit toujours par repartir. Et surtout, on est libre.



©Le chien à 3 pattes

Responsable de ses choix. Si on fait une erreur, on ne peut s'en prendre qu'à soi-même. Si on réussit, c'est aussi grâce à soi. Ça a du sens."

Et les vendanges alors ? *"Au début c'est toujours un peu tendu, après ça se passe bien"*. Chez Michel Dugelay, la troupe des vendangeurs est constituée pour moitié de Manouches (*"On a connu les grands-parents, les parents, puis les enfants"*) et pour moitié d'étudiants. Le viticulteur tient à ce que les jeunes soient conscients de la valeur du travail effectué, accessoire pour certains mais vital pour d'autres. Le soir les vendangeurs sont tous logés sur place. Comme tout viticulteur qui se respecte, Michel est amateur de bon vin. Hormis les Beaujolais, (hors-concours), ce sont les vins de Bourgogne rouges et blancs qui ont sa préférence.

Summertime, un festival d'envergure

Pendant 7 ans à partir de l'an 2000, les trois fils de Michel, qui semblent avoir hérité de son goût pour la planification d'évènements, organisent un grand festival dans le domaine viticole familial. L'un des garçons s'est spécialisé dans l'éco-

construction, un autre a fondé le Périscope à Lyon et le troisième est musicien saxophoniste. À l'époque, ils mêlent leurs différentes influences, musique, arts plastique et vidéo, construction en terre, pour créer une manifestation de grande ampleur baptisée *Summertime* : *"Le festival avait lieu en juillet, lors d'un gros week-end. La route était bloquée, un immense camping était aménagé. On pouvait assister à des concerts, bien sûr, mais il y avait aussi des installations d'artistes avec des œuvres permanentes ou éphémères ; des vidéos d'artistes étaient projetées le soir sur une grande toile. C'était une façon très originale de présenter une œuvre, l'artiste pouvait recueillir en direct les réactions de la salle."*

Beaucoup de monde venu d'un peu partout se presse à ce festival. Pourtant, localement, la mayonnaise ne prend pas. Faute de combattants, le festival s'éteint en 2006. Mais Marie-Hélène et Michel ont contracté le virus du jazz... et n'entendent pas le garder pour eux seuls.



LE CHIEN A 3 PATTES Association vouée au jazz et aux musiques improvisées

Après l'arrêt du festival *Summertime*, Michel et son épouse créent une association pour soutenir les musiques innovantes. Mais quelle est l'histoire de cet énigmatique "Chien à 3 Pattes" ?

La maison de Kofi

La rencontre avec de nombreux jeunes musiciens émergents lors du festival *Summertime* a donné envie à Marie-Hélène et Michel de continuer à soutenir la création et l'expression de jeunes artistes, plus particulièrement dans le domaine du jazz et des musiques improvisées : *"On a détecté beaucoup de talents parmi ces jeunes musiciens"*. Le couple crée donc une association baptisée *Le Chien à 3 Pattes*, basée à Belleville-en-Beaujolais. Mais quelle est l'origine de ce nom étrange ? *"Lorsque nous avons fondé notre association, nous possédions un gros chien nommé Kofi, à qui il manquait une patte car il avait été renversé par une voiture. Quand des gens cherchaient à nous trouver, les habitants du cru leur répondaient : vous verrez, c'est la maison*



© Le chien à 3 pattes

L'équipe du Chien à trois pattes

avec le chien à trois pattes", raconte Michel. *"Le lieu étant identifié comme tel, on a gardé ce nom"*.

Deux lieux partenaires : un cuvage aménagé à Jasseron et le café Pêle-Mêle à Montmerle

Dès 2017 l'association organise un concert mensuel. Elle recrute souvent de jeunes musiciens à l'école de musique de Villeurbanne. Une soixantaine de personnes environ est présente lors de chaque concert.

>>>

Dépossédé du caveau viticole, *Le Chien à 3 Pattes* se met en quête de lieux susceptibles d'accueillir ses concerts. Désormais, il prend ses quartiers d'été à Jasseron (Saint-Jean d'Ardières) dans un ancien cuvage aménagé. L'hiver, les groupes se produisent au café Pêle-Mêle, à Montmerle. Ces partenariats permettent à l'association de s'élargir et de se consolider. Mais les statuts initiaux restent toujours en vigueur.

Pendant un temps, *Le Chien à 3 pattes* a animé sur Radio-Calade une émission avec des musiciens, et aussi avec des gérants de salle ou encore des ingénieurs son qui avaient carte blanche pour défendre la musique de leur choix. "Un jour, explique Michel, on a invité un trompettiste qui nous a parlé de free jazz, pour lequel on était plutôt frileux à l'époque. Son intervention nous a emballés !"

Et d'évoquer un public fidèle, pas forcément amateur de jazz, parfois surpris par les choix audacieux de l'association – qui fonctionne au "coup de cœur" –, mais toujours satisfait in fine par la qualité des prestations proposées. Michel explique que ce style de musique suscite aujourd'hui un nouvel engouement.

Une implication dans la vie locale, le goût de l'aventure

Le Chien à 3 pattes nourrit deux ambitions complémentaires : celle de s'inscrire dans la vie locale et celle de rayonner plus largement sur le territoire. Ainsi, l'association a développé des partenariats avec différents lieux artistiques : biennale de sculpture ArtFareins, école de musique de Belleville – histoire de proposer un "vrai" concert aux apprentis musiciens –, cinéma – avec la construction d'un projet alliant concert de blues, film et expo sur le coton –, médiathèque du centre culturel *Le Singulier*, théâtre de Saint-Lager... Prêt à découvrir de nouveaux horizons, *le Chien à 3 pattes* reste ouvert à toute proposition de partenariat.

Sens de l'accueil et engagement écoresponsable

522 musiciens différents se sont succédé depuis la création de l'association, qui a organisé pas moins de 181 concerts ! Les artistes savent – c'est important – qu'on est toujours très bien accueilli au *Chien à 3 pattes*. Ils se sont donné le mot à travers tout le pays, voire à travers l'Europe, car des



© Le chien à 3 pattes

Concert au Pêle Mêle Café à Montmerle

musiciens danois, norvégiens ou encore moldaves sont parfois venus jouer pour l'association dans le cadre de leur tournée en France. Lorsque

les organisateurs de concerts du *Chien à 3 pattes* se mettent en quête de groupes de jazz, il leur suffit donc de prononcer le nom magique de leur association pour que les artistes prêtent l'oreille.

Récemment, l'équipe du *Chien à 3 pattes* a participé avec *le Périscope* à un débat radiophonique portant sur les questions que se pose la profession musicale à propos des changements climatiques. Le Ministère de la Culture préconise de favoriser les petites salles, de limiter les déplacements du public et d'organiser des tournées plus rationnelles de façon à limiter les empreintes carbone. Ce message est fortement porté par la profession, représentée par Jazz(s) ra, plateforme des acteurs du jazz en Auvergne Rhône-Alpes. De vertueux objectifs auxquels *Le Chien à 3 pattes* souscrit pleinement. ■ *Sylvie Callet*

LES PROCHAINS CONCERTS Au Cuvage de Jasseron, à Belleville, deux ensembles de jeunes musiciens promis à un bel avenir

• **26 mai** LEO GELLER QUARTET, un beau jazz métissé, comme on l'aime bien au Chien à 3 Pattes,

• **28 juin** JET WHISTLE, un quintet mené par une formidable flûtiste

Des jeunes artistes, des femmes musiciennes, de nouvelles expériences musicales : on flaire avec bonheur le vent du jazz d'aujourd'hui et de demain.

La culture en accès gratuit à Villefranche-sur-Saône

(grâce au pass culture et pass région)
sur une idée originale de l'OCV et de la Cie Misfits



Musée
Paul-Dini

Gratuit 1er dimanche
de chaque mois

Galleries

Entrée libre
et gratuite

Galerie du
passage de
l'ancienne mairie
Galerie perchée
Galerie 116art
Hangar 717



ICI DÉCOUVREZ
LE PASS CULTURE
villefranche-culture.com



ICI DÉCOUVREZ
LE PASS RÉGION
auvergnerrhonealpes.fr



ICI DÉCOUVREZ
TOUTES LES OFFRES
villefranche-culture.com



Librairies

Achat de livres grâce aux pass

Librairie des Marais club ado
le samedi et rencontres avec
les auteurs le jeudi
Librairie Develay dédicaces
chaque samedi



Médiathèque

Carte gratuite
jusqu'à 26 ans

Auditorium

Achat des places grâce
aux pass. Tarifs réduits

Théâtres

Achat des places grâce
aux pass. Tarifs réduits

Théâtre municipal
Théâtre Misfits
Théâtre Pêle-Mêle



LES P'TITES ANNONCES... LES P'TITES ANNONCES

COURS ANGLAIS VILLEFRANCHE-SUR-SAÔNE

Les "Mercredis en Anglais" de la PS au CM2

Play, learn, love English !

Faites de chaque mercredi le rendez-vous en anglais de votre enfant.



Une expérience immersive de 3 heures dans un univers anglo-saxon ! Nos ateliers proposent une variété d'activités :

manuelles, jeux de rôle, découverte des sciences, cuisine et bien d'autres... autant d'occasions de pratiquer l'anglais de façon spontanée et ludique toujours 100% en ANGLAIS ! **Programme annuel les mercredis 9h-12h ou mercredi 14h-17h** (accueil possible dès 8H30 et service de garderie 15min avant et après)

Pour plus d'information : 04 74 68 40 34
villefranche@lespetitsbilingues.com
156 rue de Thizy 69400 Villefranche-sur-Saône

ATELIERS D'ÉCRITURE VILLEFRANCHE-SUR-SAÔNE

Stages Écriture créative pour adultes tous niveaux Organisés par *Écriture & Papyrus*, animés et conçus par Sylvie Callet, écrivaine

Écrire des contes

MARDI 4 JUIN 2024 9h30 - 16h

INSCRIPTION AVANT LE 26 MAI Tous publics

De tradition orale et populaire, le conte est une fenêtre ouverte vers le rêve, le merveilleux, l'imaginaire, la liberté, l'aventure. Lors de ce stage, nous explorerons l'univers du conte et repérerons la structure classique de ce genre d'écrit avant de nous lancer dans l'élaboration de textes personnels. **Débutant.es bienvenu.es.**

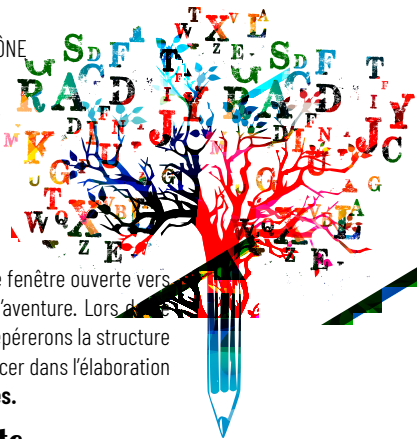
Écrire une nouvelle à chute

MARDI 11 JUIN 2024 9h30-17h / 17h30 **INSCRIPTION AVANT LE 6 JUIN** Tous publics

Nous repérerons tout d'abord les caractéristiques de la nouvelle. Puis chacun.e prendra le temps d'imaginer et construire pas à pas son récit, guidé.e par les propositions de l'animatrice. En fonction du rythme d'écriture, votre nouvelle ne sera peut-être pas

complètement terminée en fin de journée mais elle sera très largement amorcée.

Le Papyrus 102 rue Lamartine
69400 Villefranche s/S
Renseignements, inscriptions sur <https://ecriture-papyrus.com>
rubrique "Stage à thème"



MUSIQUE VILLEFRANCHE S/S, LIMAS ET JASSANS

Inscription Conservatoire

Renseignements et inscriptions :
96, rue de la sous-préfecture Villefranche-s/Saône
04 74 09 43 10 | conservatoire@agglom-villefranche.fr
Pré-inscriptions en ligne à partir du jeudi 2 mai

Pour les CP (6 ans)

Eveil musical

- Villefranche : le mercredi de 9h à 10h
 - Limas : le mercredi de 14h30 à 15h30
- Eveil musical + Découverte instrumentale
- Jassans-Riottier : le mercredi de 9h30 à 10h30 + de 15h à 16h
 - Découverte de 7 instruments sur l'année
 - Clarinette / Flûte traversière / Trompette / Violon / Piano / Percussions / Guitare

À partir du CE1 (7 ans)

Débuter un instrument (sur les 3 sites)

- Cours d'instrument + cours de formation musicale + chorale
- 1^{er} cycle : 2 h à 3 h de cours par semaine Débuter par la création
- Approche multi-instrumentale (claviers, voix, instruments numériques, ...)
- 7-9 ans / 10-12 ans
- 2 rendez-vous dans la semaine, sur le site de Villefranche-sur-Saône



Parcours Voix Enfants

- Cours de chant + cours de formation musicale + chorale
- A partir du CE2 (8 ans)

Pour les adolescents et adultes

Selon les disciplines et le projet, il est possible de débuter la musique pour les adolescents et les adultes.

Nouveauté sur Jassans-Riottier

Guitare adultes "Premiers pas à la guitare", en atelier collectif, entraide, partage de ressources, ... les mercredis de 19 h à 20 h (durée limitée à 1 année).

SPECTACLE VILLEFRANCHE-SUR-SAÔNE

Concert Arachné



Représentation de l'œuvre "Arachné" créée et interprétée par la classe *Bellerchant scène* (CM1/CM2) de l'école Jacques Prévert de Villefranche-sur-Saône. Dans le cadre du projet *Contemp'aura*, vous découvrirez le fameux mythe d'Arachné modernisé et adapté par Brigitte Mercier (librettiste), mis en musique par Jean-Pierre Caporossi (compositeur). À la suite de ce projet, l'œuvre sera éditée par les éditions Môméludies.

Enseignante : Thuy tien Durand

Mise en scène : Fernanda Areias de Oliveira

Direction : Manon Coursol-Rogere,

Musiciens : Carine Clément, Piano ; Damiens Larcher, Basse ; Laure Berbon, Flûte ; Manon Roché, Percussions

Coordination : Charlotte Replat

Mardi 11 juin à 18h30 au Théâtre de Villefranche s/S

Réservation sur l'espace billetterie de la page internet du conservatoire | www.agglom-villefranche.fr

LOISIR VILLEFRANCHE-SUR-SAÔNE

Venez tester les salles de Blind test ! **NOUVEAUTÉ !**

Connue pour ses deux labyrinthes, le centre Lasergame a ouvert deux salles de blind test.



Dans une ambiance colorée et intimiste, vous disposez de 40 minutes de jeu convivial et amusant. En famille, entre collègues ou entre amis; en équipe ou en solo, vous vous affrontez pour la première place du podium sur différentes thématiques musicales. Les années 90', les BO de films, les musiques de dessins animés, chacun y trouvera sa spécialité ! Du fun et une ambiance unique dans un espace privatif !

Possibilité de consommer dans la salle 9€/pers les 40 min. de jeu. À partir de 2 joueurs. Formules anniversaires, EVJF... Possibilité de réserver une partie de Laser Game suivie d'un blindtest. Sur réservation au 04 74 03 97 36 LASER GAME EVOLUTION 157 rue des chantiers du beaujolais 69400 LIMAS

MUSIQUE VILLEFRANCHE-SUR-SAÔNE



Concerts de fin d'année

Vendredi 7 juin à 19h
Samedi 8 juin en journée et en soirée

Venez découvrir le travail de nos élèves de toute une année, avec des concerts qui s'enchaînent dans une vraie salle de concert (Quai 472 même adresse).

Portes ouvertes

Mercredi 19 et 26 juin 10h-19h

Notre école de musique vous ouvre ses portes pour que vous puissiez rencontrer l'équipe des professeurs.

Nous vous proposons des cours de chant, piano, guitare, basse, batterie, MAO, éveillé musical, groupe de musique actuelle.

Cours d'essai gratuits.

472 rue de Thizy 69400 Villefranche-sur-Saône
06 74 85 81 15 | muzikadem@outlook.com **f**
www.muzikadem.fr

EXPO VILLEFRANCHE-SUR-SAÔNE

MUSÉE PAUL-DINI
Samedi 15 juin 2024 à 15h

Bien-être au musée

Venez découvrir la méthode Feldenkrais, dans une séance au musée animée par Isabelle Weisse (certifiée praticienne Feldenkrais™ par Eurotab-Association).

Cette pratique propose de partir à la découverte de soi-même par l'utilisation de mouvements simples, accessibles à tous.

Profitez d'un moment de bien-être avant de partir en voyage avec les œuvres de l'exposition L'Appel du Large.



Virija Chatpanyavisut, Hand, 2023

7€/personne | Limité à 20 participants | Durée 1h
Âge conseillé : dès 15 ans | Pour plus d'informations :
04 74 68 33 70 ou musee.pauldini@villefranche.net
www.musee-paul-dini.com

ATELIERS RIVOLET

Ateliers d'expressions artistiques vocal

L'association Aède vous propose des ateliers d'expressions artistiques. Vous souhaitez travailler, découvrir, explorer, affirmer votre voix ? Cet atelier va vers la création, en solo, duo, trio ou tutti pour mettre du concret dans votre voix. Libérer sa voix, composer une chanson, art musique et nature. Avec l'artiste Marie Rubens. Choisissez votre week-end !

Inscriptions ouvertes pour le 8-9 juin // 6-7 juillet // 8-12 juillet ou 20-21 juillet.

ateliers.artistiques.aede@gmail.com | 06 85 31 64 12
https://www.helloasso.com/associations/aede-asso/ evenements/ateliers



© Philippe Lépine

BALADE RIVOLET

Balade avec des ânes



Pour petits et grands. Dans un havre de paix, au Petit Vernay, perché sur les collines, venez vivre une activité nature dans un autre espace temps. À 10mn de Villefranche, 40mn de Lyon et Mâcon. Offrez vous un moment unique pour randonner en compagnie de ces animaux extraordinaires. Balade à la carte ½ h // 1h // ½ journée. Toute l'année à Rivolet dans le Beaujolais.

Avec l'association Anède prendre soin, valoriser et rencontrer nos amis les ânes.

Réervations 06 88 32 07 48 | anederivolet@gmail.com

CONCERTS BELLEVILLE-EN-BEAUJOLAIS

LE CUVAGE DE JASSERON **Mai-Juin**

2 concerts organisés par le Chien à 3 pattes

Le Chien à 3 Pattes entame sa saison d'été avec deux groupes prometteurs :



© Nino Azmouz

LEO GELLER QUARTET

26 mai 17 h 30
un jazz ouvert et chaloupé



© Yamamedia

JET WHISTLE QUINTET 28 juin 20 h 30

la nouvelle génération du jazz

14€/7€ Gratuit pour les moins de 12 ans ou 33€
le Pass 3 concerts | Réservations concert par SMS
au 06 17 42 61 20 | Le Cuvage de Jasseron
76, route de Grille-Midi - 69220 Saint-Jean d'Ardières

pendant ce temps là sur

Instagram

On découvre quoi ce week-end ?



1



2



3



4



5



6



7



8



9

1 [olivierbregand](#) Visite du vignoble en segway | 2 [destinationbeaujolais](#) Le Jardin de nous Deux est ouvert aux visites | 3 [titinecastalacorse](#) Trévoux Pays d'art et d'histoire Dombes Saône Vallée | 4 [hameau_duboeuf](#) J-31 avant l'ouverture du Jardin en Beaujolais ! | 5 [marshallkappel](#) Le Beaujolais nouveau est arrivé | 6 [sylvain.gilm](#) Ce soir, je vous emmène au sommet de la colline de Brouilly | 7 [beaujolaisvertourisme](#) Le printemps nous annonce sa venue avec un grand soleil | 8 [loisirs_motorsport](#) C'est reparti pour une nouvelle saison de balade en Trottinette Tout Terrain électrique | 9 [manucoulytri](#) Une belle journée au zoo de Touroparc

VENEZ VISITER NOS APPARTEMENTS TÉMOINS DÉCORÉS

Programmes en cours de travaux - Livraison été 2024



Neuville-sur-Saône

9 Avenue Gambetta

prenez rdv avec **Marie Mathieu**
au **06 40 82 31 09**



Villefranche-sur-Saône

55 Rue Claude Vignard

prenez rdv avec **Florian Raphaël**
au **07 48 10 75 32**



Blues à Jarnioux
14 & 15 juin

Blues à Jarnioux
14 2024
JUN
19h

Michel
Jonasz

La Nekyia

Ten
Years
After

Jeanette Berger
The White Rattlesnake

17h³⁰
15 2024
JUN
Blues à Jarnioux

bluesajarnioux.fr

Michel Jonasz le 14 juin & Ten Years After le 15 juin

bluesajarnioux.com