

"Le petit gratuit qui a tout d'un grand"

Big'up

N°4

février-avril
2024

MAG

ANTOINE GARIEL

*sa vision pour le Théâtre
de Villefranche*

LE DOSSIER

*Femmes en réseau :
ensemble,
plus fortes !*

**L'OASIS OUVRE
SES PORTES
AUX FEMMES**

**SYTRAIVAL, POUR UNE GESTION
DURABLE DES DÉCHETS**

**BE A
QUEEN !**

Villefranche-sur-Saône | Beaujolais | Pierres Dorées | Val de Saône





7ème édition

Le Salon des Z'Arts Zen

Bien Être, Bio et Arts

Arnas (69) - Espace Grange du Moulin
20 et 21 Avril 2024

Exposants
Conférences

Restauration
Entrée 3€

Dès 10h
Thérapies douces
Produits Bio
et naturels
Artistes/Créateurs

Programme détaillé sur www.lezarts-zen.com
Organisé par  LeZarts en - contact@lezarts-zen.com - 07 81 73 18 96

Naturelles

 SALONS-BIEN-ETRE.FR
L'agenda des événements bio et bien-être



LE PROGRÈS

Edito

Chers lecteurs et lectrices,

En ce mois de février, notre magazine se pare des couleurs et des énergies inspirantes des femmes qui bougent sur notre territoire.

Nous avons le plaisir de vous présenter un dossier dédié à ces femmes rayonnantes, qui marquent de leur empreinte divers domaines au sein de notre communauté.

Pour écrire ce dossier, nous avons plongé dans le dynamisme des réseaux professionnels féminins locaux. Ces femmes se réunissent pour partager leurs expériences, créer des opportunités, s'entraider et renforcer la présence féminine dans le monde professionnel. Découvrez cinq de ces réseaux qui couvrent notre territoire.

Notre magazine vous emmène également à la rencontre d'une association locale, que vous connaissez bien, mais qui ouvre désormais ses portes aux femmes, l'Oasis. Un refuge chaleureux où l'accueil, la solidarité et l'entraide sont les maîtres-mots.

Big'Up explore également à chaque numéro les aspects culturels qui enrichissent notre ville. C'est dans cet esprit que nous avons rencontré Antoine Gariel, le nouveau directeur du Théâtre de Villefranche. Il nous livre sa vision, ses projets et ses ambitions pour insuffler une nouvelle vie à ce lieu emblématique de notre ville. Un regard passionné sur l'art et la culture.

Culture toujours avec le portrait de Svetlana Guillard-Braga, fondatrice de l'école de musique Muzikadem et de la salle de concert le Quai 472.

Les rubriques que vous préférez sont toujours au rendez-vous : interviews, portraits, idées de sorties pour tous... et vous découvrirez notre nouvelle rubrique "Regard sur..." dont le thème se porte, pour cette première fois, sur le gestion des déchets.

Avec ce dernier numéro, regardons les femmes qui bougent prendre la lumière, tant dans le monde professionnel que dans le tissu solidaire de notre communauté.

Bonne lecture à tous.

Anne et Cécile

BIMESTRIEL GRATUIT ÉDITÉ
PAR AHLABELLEIDÉE !

CÉCILE CARAMELLI | Siège social :
330 chemin des Sapeyses
01480 FAREINS

Directrice de la publication
& responsable commerciale :
Cécile Caramelli 06 20 48 81 93

Rédactrice en cheffe :
Anne-Léa Cordon-Fabrègue
06 87 34 01 67

Ont collaboré à ce numéro :
Sylvie Callet, Nathalie Daval,
High Point Holidays

Photos : Shutterstock, Pixabay, Unsplash
Anne-Léa Cordon-Fabrègue
Création graphique - PAO :

Ahlabelleidée !
Impression : Rotimpres
10 000 exemplaires

Dépôt légal à parution
ISSN en cours
SIREN : 499 798 106

GALERIE DE L'ANCIENNE MAIRIE

Calendrier des expositions 2024

8 > 17 MARS

Valérie ROUQUIER

06 38 80 98 41

19 > 26 MARS

Estelle GRANDJER

30 MARS > 7 AVRIL

Alain ROY

06 83 53 50 48

10 > 15 AVRIL

Gwenaëlle BIASELLI

06 81 17 84 85

22 > 28 AVRIL

GRANGER

06 83 39 39 92

29 AVRIL > 11 MAI

Henri COQUARD

06 51 70 22 86

14 > 21 MAI

Salina BALANDRAS

06 24 66 67 30

23 > 27 MAI

MAIRIE VILLEFRANCHE

29 MAI > 12 JUIN

Art'Cad

14 > 21 JUIN

Patrick DOURLENS

06 25 60 44 17

28 > 30 JUIN

MAIRIE VILLEFRANCHE

1^{ER} > 11 JUILLET

PELLERIN

06 64 97 58 98

13 > 27 JUILLET

Béatrice CONSO

06 62 54 45 60

1^{ER} > 15 AOÛT

Christian ANTERION

06 36 71 99 80

1^{ER} > 9 SEPTEMBRE

Yazid BENACEUR

06 30 66 88 46

11 > 27 SEPTEMBRE

Renaud MOREL

06 07 65 35 73

29 SEPTEMBRE

MAIRIE VILLEFRANCHE

30 SEPT > 7 OCTOBRE

Jean-Louis

& Brigitte NEZAN

06 60 44 86 07

8 > 14 OCTOBRE

Max MASSE

06 65 65 95 29

17 > 31 OCTOBRE

BAUVATIER

06 11 59 06 02

1^{ER} > 11 NOVEMBRE

Giovanna, Françoise
& Dominique

06 62 53 71 71

23 > 30 NOVEMBRE

Chantal PARISSE

06 86 97 19 05

1^{ER} > 14 DÉCEMBRE


AGIVR



Passage de l'Ancienne Mairie

69400 VILLEFRANCHE S/S

Infos 06 48 67 49 92

 Office Culturel de
Villefranche - OCV



Sommaire



P 10 Le Pain & Jo,
meilleure boulangerie de France ?

P 14 La Vague des Livres 2024 :
avis de tempête littéraire !

P 16-20 Nouvelle rubrique Regard sur...
*tour d'horizon de la gestion
des déchets sur notre territoire*

P 26 L'OASIS ÉTEND SON ACCUEIL
AUX FEMMES

P 30-37 LE DOSSIER
Femmes en réseau :
ensemble plus fortes !

P 31 Agir avec Elles en Beaujolais

P 33 Bouge ta boîte

P 35 Elles entreprennent en Val de Saône

P 36 Ladies Wine in Beaujolais

P 37 Level Up



P 38 **Escapades Franco-Italiennes**

P 47 Kids : les animations du musée
Claude Bernard et du musée Le Prieuré

P 56 La Saison culturelle de la CCDSV

P 60-63 *Svetlana Guillard-Braga,
dame de chœur au cœur vibrant*

P 64 LES PT'ITES ANNONCES



Les news

Tout savoir sur
les conscrits ↓



La fête traditionnelle des conscrits demeure un pilier essentiel de l'identité de Villefranche-sur-Saône, et même de l'ensemble du Beaujolais-Val de Saône. Cela méritait bien un ouvrage !

La Plume Caladoise, qui a déjà publié trois ouvrages collectifs pour valoriser l'identité de Villefranche-sur-Saône s'est alliée à l'Interclasse Générale pour écrire "Tu sais que tu connais les conscrits quand..."

Dans cet ouvrage collectif richement illustré, 37 contributeurs, anciens ou nouveaux Caladois, ont été sélectionnés pour écrire un chapitre de la tradition conscrite. Grâce à cet ouvrage, vous explorerez cette tradition dans ses moindres détails, comprenant ainsi pourquoi elle incarne la solidarité, la fraternité et l'amitié, transcendant les générations, les statuts sociaux et les différences et unissant les conscrits chaque jour de leur vie.

L'ouvrage est publié aux éditions Héraclite, dirigées par Damien Corban.

184 pages, ouvrage de luxe, en couleur, rempli de photographies, avec reliure cartonnée.

En vente dans les librairies et auprès des éditions Héraclite (21 €)

Les conscrits à Villefranche : tradition & héritage ↓

Chaque année, le dernier dimanche de janvier, les rues de Villefranche-sur-Saône résonnent de la plus grande tradition caladoise : la fête des conscrits.

Cette célébration, inscrite au Patrimoine Culturel Immatériel français, incarne l'essence même de la ville et rassemble ses habitants autour d'une tradition profondément enracinée.

La fête des conscrits à Villefranche-sur-Saône n'est pas seulement un événement ponctuel ; elle symbolise à elle seule tout un précieux tissu social au sein de la communauté caladoise.



Cette année, deux centenaires de la classe 44 ont défilé avec fierté dans les rues de la ville. Parmi eux, **Antonin Rolland**, dont la carrière a été retracée dans les pages du Big'Up (numéro 1), doyen des porteurs du Maillot jaune, a été acclamé dans la rue Nationale. Cette ovation en rappelait une autre au Parc des Princes, lors de son arrivée au Tour de France 1955.

Jean Berthier, fidèle conscrit depuis ses 40 ans, est un autre visage emblématique de cette tradition qui représente une véritable affaire de famille pour lui. En tant que président de la classe 44, il a suivi les traces de son père et de

son grand-père. Décoré de la croix du combattant volontaire, Jean Berthier incarne l'esprit de dévouement et de service qui caractérise les conscrits de Villefranche-sur-Saône.

Longue vie aux classes en 4 et à cette fête chère au cœur des Caladois.



LE ROMAN DE L'ÉCRIVAIN SYLVIE CALLET, LAURÉATE DU PRIX LYON POLAR 2023 DORA-SUAREZ ↘



L'écrivaine Sylvie Callet, caladoise d'adoption, a récemment obtenu avec **Fatum** (éditions du Caïman) le prix Dora-Suarez catégorie Lyon-Polar.

Créée en 2012 par Ludovic Francioli, l'association Dora-Suarez a pour objectif de promouvoir la littérature noire. Sylvie Callet succède

ainsi à de prestigieux auteurs, comme Olivier Barde-Cabuçon, Didier Fossey, Jacques Morize...

Fatum, qui signifie "fatalité, destin" en latin, est un roman noir choral qui met en scène des gens ordinaires et mêle deux histoires distinctes : celle, issue du passé, d'une fillette maltraitée par sa grand-mère et celle, contemporaine, de jeunes des quartiers. Parmi eux, Samia, 15 ans, rêve de devenir écrivaine. Elle noue une relation privilégiée avec sa voisine, surnommée "la femme aux livres". Or, celle-ci va être victime d'une mystérieuse agression...

Narrées dans des registres de langue très différents, les deux récits contés en parallèle finiront bien entendu par se rejoindre.

Fatum dénote un peu dans le milieu du roman noir par son écriture très littéraire, contrebalancée par les passages écrits en argot des cités.

Plébiscité sur Babelio, le roman est actuellement étudié au lycée, dans plusieurs classes de seconde. On a pu souligner sa parentèle avec une tragédie antique. Pour Philippe Merlo, professeur des universités, qui évoque une influence de l'univers de Zola, les grands mythes fondateurs de toute bonne littérature sont présents dans Fatum. "Bien plus qu'un cercle fermé sans espoir, écrit-il encore à propos de la structure du roman, nous sommes face à une spirale qui fait évoluer le récit, les personnages, et peut-être même la société."

Sylvie Callet a déjà un autre livre en chantier. "Si Fatum est plutôt social, mon prochain roman noir sera psychologique, nous confie-t-elle. Il traitera des thèmes de la manipulation, de la distorsion de la vérité... Une partie se déroulera dans le Sud, une autre dans le Beaujolais."

Big'Up est fier de compter Sylvie Callet dans son équipe de rédaction. Elle vous propose à chaque numéro le "Coup de cœur culture", le portrait "Big Up à" et les chroniques littéraires



PARIS-NICE DE RETOUR DANS LE BEAUJOLAIS ↘

Après avoir accueilli sur le territoire la 12^e étape du Tour de France 2023, le 13 juillet avec une arrivée à Belleville-en-Beaujolais, les coureurs cyclistes professionnels seront de retour dans la région, à l'occasion de la 4^e étape du Paris-Nice, **le 6 mars 2024**. Une arrivée d'étape, qui aura lieu sur la commune de Saint-Lager, au sommet du mont Brouilly, là même où Julian Alaphilippe avait remporté en 2017 le contre-la-

montre. Un Mont-Brouilly qui sera d'ailleurs gravi deux fois par les cyclistes pour cette étape de 183 km, reliant Chalon-sur-Saône au Mont Brouilly.

Cette 82^e édition se tiendra du 3 au 10 mars et traversera 17 communes du Beaujolais :

Julié, Juliénas, Vauxrenard, Emeringes, Fleurie, Lancié, Corcelles-en-Beaujolais, Villié-Morgon, Chiroubles, Cercié, Saint-Lager, Odenas, Quincié-en-Beaujolais, Régnié-Durette, Lantignié, Beaujeu, Deux Grosnes.



Un Dinoparc à Trévoux



Le parc *Le monde de Dinopédia*, le quatrième parc public en France dédié aux dinosaures, ouvrira à Trévoux à l'été 2024. Cette initiative ambitieuse s'installe dans les anciennes Cascades, un site emblématique de la ville, désormais réaménagé en parc d'attraction.

Porté par une entreprise spécialisée dans les attractions touristiques, le projet prévoit de donner vie aux dinosaures à travers des reproductions grandeur nature, animées et fidèles aux spécimens préhistoriques. Le parc s'étendra sur les 5,5 hectares précédemment occupés par l'espace de baignade et de loisirs, fermé depuis deux ans, suite à la vente de la parcelle par la Ville.

Philippe Lopez, à la tête de la société d'exploitation du futur site, souhaite offrir une expérience immersive et enrichissante pour toute la famille. En mettant l'accent sur la pédagogie, le parc proposera une multitude d'animations interactives.

Le monde de Dinopédia à Trévoux sera le tout premier parc de dinosaures aquatiques en France, offrant une expérience inédite aux visiteurs. Prévu pour ouvrir ses portes en juin 2024, ce sera le quatrième parc *Le monde de Dinopédia* après celui inauguré en 2020 à Champclauson, au pied des Cévennes.

De la boutique au restaurant, chaque recoin du parc sera pensé pour offrir une expérience immersive.

UN NOUVEAU BIBLIOBUS POUR LES PETITS CALADOIS



Comment proposer aux enfants une expérience encore plus positive de la lecture et des livres ?

L'éducation artistique et culturelle est un des axes forts de la politique de la Ville avec la volonté de toucher les jeunes et les habitants sur tous les temps de vie.

Le projet CMBUS, nouveau nom donné au service rendu par l'ancien bibliobus qui visitait les écoles primaires de Villefranche, s'inscrit pleinement dans cette volonté.

L'objectif est d'élargir l'accès à la lecture en proposant une approche plus flexible. Contrairement à l'ancien bibliobus qui ne pouvait accueillir qu'un nombre limité d'enfants pendant un temps court, le CMBUS instaure une bibliothèque éphémère qui s'installe une semaine entière dans une école, permettant ainsi à toutes les classes de profiter de ses services.

En 2018 et 2019, une approche similaire avait été testée avec des résidences du bibliobus sur une semaine complète dans une école. Suite à leur succès, le projet CMBUS a été lancé.

Le Cambus se présente donc comme une bibliothèque éphémère.

Testée depuis novembre 2023, cette formule rencontre l'adhésion des enfants et des écoles.

La Ville de Villefranche a investi dans un nouveau véhicule, avec le soutien de la DRAC, et l'a aménagé. Le véhicule est plus grand et plus maniable, avec une décoration attrayante représentant un poulpe lecteur, écho à la fresque marine de la médiathèque. Cette initiative vise à inciter les enfants des quartiers périphériques à fréquenter la médiathèque principale, qui offre plus d'espace, de collections et de services.

Toutes les écoles de Villefranche-sur-Saône, publiques et privées, ont accès aux livres de la médiathèque, soit via le Cambus, soit en venant à la médiathèque.

Entre janvier et décembre 2023, plus de 1 790 enfants des écoles de Villefranche ont été accueillis à la médiathèque. Quant au CMBUS, 14 écoles vont en bénéficier sur l'année 2023/2024 (1 000 élèves environ).

A SAVOIR : L'ancien véhicule a été offert à la Ville de Calarasi, en Moldavie, avec laquelle Villefranche entretient depuis longtemps des relations d'amitié et d'échanges, notamment à travers le soutien à l'enseignement du français et à la francophonie. L'ancien bibliobus reprendra donc du service à 2 700 km de la capitale caladoise.

La bibliothèque Jean de la Fontaine à Gleizé rouvre ses portes à une nouvelle adresse ↓

La bibliothèque Jean de La Fontaine a quitté son lieu d'origine direction la rue d'Anini. C'est bel et bien une nouvelle bibliothèque que nous vous invitons à découvrir. Dans les cartons, les bibliothécaires ont glissé plein de nouveautés !

De nouveaux horaires C'était une demande forte des usagers : avec deux journées continues et une ouverture avancée l'après-midi et le matin, la bibliothèque est ouverte désormais 24 heures par semaine. Pour le confort des lecteurs, une boîte de retours est à leur service.

La biblio dans la poche En 2023, la bibliothèque amorçait son virage numérique avec un nouveau portail lecteurs, plus convivial et plus complet. En 2024, on passe le cap avec l'application "Ma bibli", gratuite, elle donne accès à toutes les informations sur les téléphones mobiles.

Le numérique sans panique La bibliothèque se veut un lieu de proximité et d'échanges intergénérationnels autour du livre mais pas seulement. Elle affirme sa dimension de médiathèque : l'accès aux ressources numériques prendra toute sa place et sera densifié avec la programmation d'ateliers de sensibilisation à l'information digitale, aux réseaux sociaux et à la découverte des nouvelles technologies.



Un espace culturel et créatif Pensée comme un tiers-lieu, la bibliothèque est dotée d'un espace culturel et créatif où se dérouleront des conférences, des ateliers, des expositions...



04 74 68 56 63 53 rue d'Anini 69400 Gleizé
 bibliotheque@mairie-gleize.fr - mediatheque-gleize.fr
 Mardi & vendredi 14h-18h - Mercredi 9h-18h - Samedi 9h-16h

YOGA

RYTHME

VITALITÉ

LOCATION DE LA SALLE
 DE 110 M2 :
 STAGE, FORMATION,
 RÉSIDENCE ARTISTIQUE
 ASSEMBLÉE GÉNÉRALE



Spécialiste du mieux-être et de l'épanouissement

Toute une gamme d'expériences corporelles, sensorielles
 et créatives pour prendre soin de soi

YOGA ET MÉDITATION

VOYAGES SONORES

DANSE LIBRE

ATELIERS PARENTS/ENFANT

MASSAGE BIEN-ÊTRE



PRATIQUE
 COLLECTIVE
 INDIVIDUELLE,
 OU EN
 ENTREPRISE



↙
 SNOEZELEN
 UNE BULLE SENSORIELLE
 À DÉCOUVRIR EN FAMILLE

www.yoga-pachamama.com 909 Route d'Anse 69480 Amberieux d'Azergues

Les fabuleuses aventures ↓ de la famille Soodts

Une histoire de famille, une histoire beaujolaise, un film d'époque inspiré de personnages réels à découvrir absolument pour rêver et s'amuser !

Père de famille nombreuse, ostéopathe habitant Odenas, cinéaste par passion, Grégory Soodts vient de tourner son 5^e film amateur en compagnie de son épouse Marion, de ses 7 enfants de 2 ans à 12 ans et de ses amis, dans le Beaujolais : "La quête de la musique perdue".

Avec cinq opus en deux ans, cette épopée familiale "à la Narnia", située entre le réel et le rêve, entraîne le spectateur dans les aventures d'intrépides enfants, dans une aventure fraîche et cocasse en Beaujolais, en Mâconnais, dans l'Ain et dans le Nord.

"La quête de la musique perdue", diffusée sur YouTube depuis fin décembre, premier long-métrage, met à nouveau en scène Jean, Henri et leurs cousines qui enquêtent pour retrouver un mystérieux musicien...

L'histoire c'est celle de Jean et Henri, les ancêtres des enfants Soodts. Ils étaient originaires du Beaujolais par leur père, le château familial étant le château de Montchervet (actuelle mairie de Saint-Georges-de-Reneins). Librement inspiré de leur histoire, le film se déroule durant la grande guerre tout en voyageant dans le monde des rêves. Beaucoup de passages néanmoins sont authentiques et basés sur des écrits familiaux de 1915.

Les tournages ont eu lieu en Beaujolais (essentiellement à Odenas et Quincié), en Mâconnais (dont la Forteresse de Berzé-le-Chatel où a été tourné une partie du film de Ridley Scott "le dernier duel"), dans l'Ain (le château de Glareins où a été tourné le film "Ridicule" de Patrice Leconte et dans le Nord, à Boeschèpe et à Braydune dans les Flandres françaises.

En plus de la famille Soodts, une trentaine d'acteurs bénévoles dont des figures connues du territoire



comme David Rongeat restaurateur des "Terrasses du Beaujolais", Guillaume de Chabannes metteur en scène du son et lumière "Le serment du vigneron", Bernard Perrut ancien député du Beaujolais, actuel conseiller régional, Damien Corban éditeur beaujolais aux éditions Héraclite, Patrick Dufour vigneron, poète et chanteur, Bernard Jomain vigneron, Grégoire Ringeval régisseur du château médiéval de Berzé-le-Chatel...

La suite de "La quête de la musique perdue" est prévue pour fin 2024 puis peut-être, d'autres films en 2025 dans l'esprit des "aventures du jeune Indiana Jones".

La chanson originale du film a été écrite et composée par Arnaud et Marie Silano, originaires de Saint Georges-de-Reneins et enregistrée par le studio STH basé à Odenas. Déjà deux ouvrages ont été publiés aux Éditions Téqui, "La Seigneurie de Bailly" et "Les miracles de Noël", reprenant et approfondissant l'histoire des films. Plusieurs ouvrages sont prévus pour 2024, dont un hors-série 100% local aux éditions Héraclite.



Les enfants Soodts jouant le rôle de leurs ancêtres



www.jean-et-henri.fr

Cliquez pour découvrir
"La Quête de la Musique Perdue"

L'artiste caladois Mézinc a investi le marché couvert →

Le musicien caladois Quentin Audemard, de son nom de scène MÉZINC est un artiste aux multiples projets, toujours en recherche créative.

Plus jeune, il a suivi la classe de musiques actuelles du Conservatoire, ce qui lui a permis de participer à plusieurs ateliers avec des artistes dans le cadre du festival des Nouvelles voix.

Diplômé de l'École Nationale de Musique de Villeurbanne, il bénéficie actuellement d'un accompagnement des Abattoirs, scène de musique actuelle de Bourgoin-Jallieu.

Touche-à-tout passionné de synthétiseurs, Mézinc a beaucoup travaillé pour se créer un univers bien à lui et une identité artistique forte. Sa musique électronique est profonde et exaltante, son univers est à l'image de ses prestations scéniques : composé de paysages géométriques incandescents. En effet, MÉZINC utilise la projection pour créer des scènes d'une véritable profondeur. Les lumières, somme des variations produites sur les synthétiseurs analogiques, s'animent en fonction de la musique. Après deux premiers EP, Pause Cognitive (2021) et Impression (2022), Mézinc entame une mue plus techno avec le single Moth (2023) (plus de 20 700 vues déjà).



©Julien Monnet

La force de MÉZINC c'est aussi de pouvoir s'adapter à beaucoup de lieux et c'est ce qu'il a fait en créant un live dans un lieu mythique de sa ville, le Marché couvert ! Tourné pendant une partie de la nuit, dans le lieu désert, seul face à ses machines, baigné dans un magnifique clair-obscur, MÉZINC déploie l'ampleur de sa magie électronique dans une live session envoûtante à regarder et à écouter dans son intégralité sur YouTube : Critic.

Pour en savoir plus : <https://linktr.ee/MEZINC>

Revendre des bijoux : un petit coup de pouce pour le porte-monnaie !

La conjoncture économique actuelle a amené de nombreux particuliers à se tourner vers de nouveaux moyens pour arrondir leurs fins de mois. Avec la hausse du cours de l'or, la vente de bijoux et métaux précieux est plus que jamais un moyen facile et rapide de se procurer des fonds pour réaliser ses projets.

Le spécialiste du rachat d'or

En toute discrétion, Julie et Céline, responsables de l'agence Or en Cash de Villefranche et spécialistes du rachat d'or et d'argent, estiment gratuitement et sans engagement vos biens de valeur, et vous proposent un prix s'appuyant sur le cours des

métaux précieux. Après un accueil confortable et dans une ambiance chaleureuse, vous pourrez découvrir tous les secrets de ce métier méconnu, nécessitant une grande expertise et des connaissances approfondies en orfèvrerie.

Confiance et transparence au cœur de vos transactions

Avec une formation spécifique dans l'expertise des métaux précieux, Julie et Céline disposent d'un savoir-faire unique qui leur permet d'expertiser n'importe quel objet en métaux précieux (or, argent, métal argenté, platine) et de proposer un prix au plus près de la valeur du bien. Elles conseillent



également leurs clients sur les taxes en vigueur sur la vente de métaux précieux.

**Or en Cash, 825 rue Nationale,
Villefranche sur Saône
04 74 03 49 68 -orencash.fr
Du lundi au samedi :
9h - 12h30 et 13h30 - 19h**

La boulangerie Le Pain & Jo dans l'émission La Meilleure boulangerie de France! ↙

Ils sont en finale nationale !

Après leur succès lors de l'émission "La meilleure boulangerie de France" du 31 janvier dernier contre une boulangerie de la Croix-Rousse à Lyon, l'émission du 2 février a consacré leur victoire, les propulsant ainsi en finale nationale. *Le Pain & Jo* représentera la Vallée du Rhône au mois de mai à Paris. Une vingtaine de boulangeries s'affronteront.

L'équipe de *Le Pain & Jo* a participé à une des émissions stars de la chaîne M6 : *La meilleure boulangerie de France*. Cette émission créée en 2013 diffuse depuis janvier sa 11^e édition.

Le principe : chaque jour, deux boulangeries d'une même région s'affrontent. Celle qui gagne obtient une place pour espérer représenter sa région en finale nationale. La sélection se fait sur délibération du jury le vendredi. À la fin de chaque saison, une boulangerie est couronnée "Meilleure Boulangerie de France".

Les créateurs de *Le Pain & Jo*, Frédéric et Ioulia Condroyer, sont à la tête de deux établissements, un à Morancé ouvert en 2020 et un à Villefranche en 2023.

Episode à retrouver sur 6play. Suivez-les sur les réseaux sociaux pour connaître la date de diffusion de la finale.



Bruno Cormerais, Ioulia et Frédéric, Noémie Honiat

333 rue d'Anse à Villefranche-sur-Saône

3 place de l'église à Morancé

IOULIA A RÉPONDU À NOS QUESTIONS

Alors fiers ?

Oui, tellement fiers ! Des instants comme ça nous font oublier toutes les nuits sans sommeil, le stress, les difficultés rencontrées et les doutes...

Est-ce déjà une satisfaction d'avoir été sélectionné ?

Oui, c'est une vraie reconnaissance de notre savoir-faire et des valeurs que l'on porte au quotidien. Nous ne sommes pas nés boulangers et avons eu d'autres métiers avant. Pour nous, la boulangerie est une reconversion professionnelle et *Le Pain & Jo*, un vrai projet de vie, autour du pain et de notre fils Joseph (le Jo du nom de notre boulangerie).

Comment s'est déroulé l'enregistrement ?

Ce fut une très belle expérience pour l'équipe. C'était assez impressionnant de voir toutes ces caméras et l'équipe de prod débarquer à la boulangerie. Bruno Cormerais est vraiment très inspirant et on a eu de beaux échanges autour de la panification. Noémie Honiat est pétillante et son enthousiasme faisait plaisir à voir.

Qu'avez-vous retiré de cette expérience ?

La notion de partage et de transmission. Nous avons beaucoup échangé avec le jury nos expériences, les leurs, nos manières de travailler, leurs conseils. Et puis

cette journée a été très fédératrice pour toute l'équipe. Cela a renforcé la fierté de tous, de travailler chez *Le Pain & Jo*.

Tout s'est passé assez vite depuis l'ouverture de votre 1^{er} magasin ?

On a surtout beaucoup travaillé. Ce qui est important pour nous c'est de garder notre ligne conductrice et au quotidien c'est un travail énorme : le 100% fait maison, des pains au levain naturel et farines bio avec du goût et de la conservation et digestes, pas de produits industriels, des matières premières de qualité.



LA CALADE REMPORTE L'OR AU MONDIALE DE LA PRALINE ↓

La finale de la deuxième édition du Mondial de la praline 2024 s'est déroulée le 15 janvier. Le 11 décembre dernier, près de 100 candidatures avaient été étudiées par le jury de présélection afin de retenir, sur dossier, 10 candidats par catégorie. Les 29 candidats en lice ont donc présenté leur création à un jury de professionnels, notamment Mercotte (*Le Meilleur Pâtissier* sur M6 depuis 2012), Olivier Canal (président des Bouchons Lyonnais), Claude Polidori (président des halles Paul Bocuse) ou encore Odile Mattei (journaliste gastronomique), au sein du Château de Sans Souci, à Limonest. Cette année, les candidats concouraient dans 3 catégories : la tarte, la brioche et, nouveauté de cette année, la galette à la praline.

Les résultats ont mis à l'honneur 3 caladois !

Dans la catégorie Meilleure tarte à la praline :

- Praline d'or attribuée à Ernesto Sutter, Maison Bruno Saladino, Villefranche-sur-Saône
- Praline d'argent attribuée à Jérémy Delore, La Ferme du Poulet, Villefranche-sur-Saône
- La Praline espoir est attribuée à Juliette Baudin, Maison Bruno Saladino. Ce prix vient récompenser le meilleur candidat issu d'un CFA toutes catégories confondues. Juliette Baudin a concouru dans la catégorie "galette à la praline."

Bruno Saladino, artisan chocolatier confiseur, qui réside à Chazay d'Azergues, a installé son atelier au 152 rue d'Anse à Villefranche en septembre 2022. Il a été lui-même finaliste du concours du Meilleur Ouvrier de France dans la catégorie Chocolatier/Confiseur.



© Justine Peilley Photographie

Remise du prix Praline d'Or et Argent catégorie tarte.

G - Praline Argent Jérémy Delore, D - Praline d'Or Ernesto Sutter



© Justine Peilley Photographie

Remise du prix Meilleur Espoir - Juliette Baudin



Quartiers populaires : des jeunes privés de repères, Samia, une jeune fille qui rêve de devenir écrivaine, Madame Henri, une étrange voisine surnommée "la femme aux livres"... Lorsque cette dernière est retrouvée sur le carrelage de sa cuisine en train de se vider de son sang, une enquête est ouverte. Samia l'ignore, mais sa vie vient de basculer. Inexorablement.



"Sylvie Callet est une valeur sûre du polar. *Fatum* est magistral"

Rouchdi Berrahma, Bouillon de culture

■

"Magnifique, sublime, une langue chatoyante pour nous narrer des tragédies de l'impuissance" Polarmanlaque

■

"Dans ce roman bluffant, Sylvie Callet nous prend aux tripes. Son écriture fait mouche"

Casslopée, Médiapart

■

"Il y a bien plus d'émotion dans ces 220 pages que dans des pavés dont on nous rebat les oreilles" Thomas Bauduret, K-livre

Les éditions du Caïman

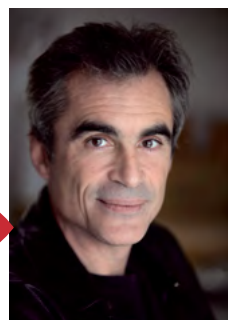
LA VAGUE DES LIVRES 2024

Avis de tempête littéraire !

Plongez au cœur de la 16^e édition du Salon des Livres de Villefranche-sur-Saône, les 16 et 17 mars à la Salle des Échevins. Organisée par l'association La Vague des Livres en Beaujolais, cette manifestation accueillera plus de 80 auteurs ainsi que plusieurs invités d'honneur prestigieux. Au programme : des échanges passionnants dans des lieux emblématiques de la ville, des découvertes et des rencontres privilégiées avec de nombreux auteurs, offrant une diversité littéraire allant du roman au polar, en passant par les essais, la BD, la SF, la jeunesse et le terroir. Un week-end littéraire à ne pas manquer pour tous les passionnés de lecture.

Plusieurs invités d'honneur dont

vendredi 15 mars



RAPHAËL ENTHOVEN
philosophe et
chroniqueur Radio/TV



BERNARD THEVENET
Champion cycliste
deux fois vainqueur
du Tour de France

20h ■ SPECTACLE D'OUVERTURE

"Gainsbourg"

de Laurent Balandras & Sandrine Gelin



En 1986, Serge Gainsbourg était vivant et brodait sa légende. Sandrine et Laurent étaient

adolescents et plongeait dans son œuvre. Ils se rencontrent à Villefranche-sur-Saône dans la troupe de théâtre amateur "La Compagnie de la Rose Noire". Entre Barthes et Brecht, Gainsbourg nourrit l'imaginaire de ce duo et leur inspire "La Bonnie & Clyde Company", troupe de café-théâtre totalement déjantée. Partis à la rencontre de leur idole, ils reviennent près de 30 ans plus tard à Villefranche pour un hommage amoureux, drôle et sans concession à Serge Gainsbourg, l'icône scandaleuse de leurs premiers émois.

Café du théâtre (Hall du théâtre de Villefranche) - PAF 12€
Réservation vivement conseillée

Entrée libre et gratuite

Plus de 80 auteurs seront présents tout au long du week-end salle des Échevins

96 route de la sous-préfecture Villefranche s/S

À noter d'autres lieux de rendez-vous : théâtre de Villefranche-sur-Saône, médiathèque de Villefranche-sur-Saône, salle du conseil de la Mairie de Villefranche-sur-Saône, salle de l'Académie de Villefranche et du Beaujolais (juste au-dessus de la salle des échevins), la chapelle des Échevins.

Horaire de dédicace

- Raphaël Enthoven : samedi 15h30-17h30
- Bernard Thevenet : samedi 14h-16h ; 17h30-18h
- Jean-Paul Ollivier : samedi 14h-18h
- Violaine de Philippis : samedi 14h-15h ; 17h-18h
- Rémi Camus : dimanche 10h-12h ; 14h-15h45



Photo d'archive - édition 2023

samedi 16 mars

14h ■ OUVERTURE DU SALON

14h30 ■ RENCONTRE

Raphaël Enthoven, philosophe et chroniqueur Radio/TV présente son livre "l'esprit artificiel, une machine ne sera jamais philosophe", paru en janvier 2024 aux éditions de l'Observatoire. Un livre qui traite de la portée de l'intelligence artificielle aujourd'hui et dans les années à venir. L'auteur est ici interrogé par le député **Alexandre Portier** (professeur de philosophie de profession). Un événement exceptionnel à ne pas pas manquer. Raphaël Enthoven est invité d'honneur du salon.



Théâtre de Villefranche | Réservation conseillée

15h30 ■ RENCONTRE

Violine de Philippis présente son livre "Classées sans suite : les femmes victimes de violences face à la justice", aux éditions Payot. Elle échange avec **Géraldine Dormoy**, auteure de "Un cancer, pas si grave", aux éditions Leduc.



Médiathèque de Villefranche

16h30 ■ RENCONTRE

Bernard Thévenet, le champion cycliste deux fois vainqueur du Tour de France, présente son livre d'entretiens "Bernard Thévenet, des terres Charolaises aux Champs Élysées", prochainement publié aux éditions Héraclite et aux éditions Mareuil. Il est ici interrogé par **Albine Novarino** et **André Corban**, en présence de **Jean-Paul Ollivier**.

Théâtre de Villefranche | Réservation conseillée

18h30 ■ DISCOURS OFFICIELS SUIVI D'UN VIN D'HONNEUR

Tout au long l'après-midi ■ ATELIER D'ÉCRITURE ENFANT DES "JEUNES PRODIGES"

A la chapelle, au sein de la salle des Échevins | pour enfants et adolescents | Réservation conseillée

Toutes les réservation doivent se faire à l'adresse : lavaguedeslivres69@gmail.com

SPÉCIAL JEUNE PUBLIC Tout au long du week-end se tiendra un village jeunesse et "La petite Vague" avec de nombreux auteurs et maison d'édition jeunesse. Des animateurs seront présents en permanence pour occuper vos enfants pendant nos événements. Rendez-vous à la chapelle, salle attenante à la salle des Échevins.

dimanche 17 mars

10h ■ OUVERTURE DU SALON

10h30 ■ DICTÉE Avec **Marie-Pierre Planchon**, journaliste de France Inter et **Philippe Borel**.

Salle du conseil de Villefranche-sur-saône
Réservation impérative

11h00 ■ RENCONTRE

Michel Verrier retrace pour nous l'histoire des templiers et leur lien avec le Beaujolais, au travers de son livre "Les mystères du trésor perdu".

Salle de l'Académie de Villefranche et du Beaujolais | Réservation conseillée



14h00 ■ RENCONTRE



Yamina Benahmed Daho nous parle du destin singulier de Barthélémy Thimonier et de son roman "À la machine !", publié aux éditions Gallimard.

Salle de l'Académie de Villefranche et du Beaujolais | Réservation conseillée

15h00 ■ RENCONTRE

Nicole Gonthier est agrégée de l'université, docteur ès lettres en histoire. Professeure d'histoire médiévale et doyenne de la faculté des lettres et civilisations à l'université Jean Moulin-Lyon 3, elle est historienne et écrivaine française, auteure de plusieurs romans policiers historiques. Elle nous expliquera son procédé d'écriture d'un roman historique

Salle de l'Académie de Villefranche et du Beaujolais | Réservation conseillée

16h00 ■ RENCONTRE

Rémi Camus, explorateur de renom désormais Caladois, nous parle de sa philosophie de vie et de son livre "Rémi Camus, aventurier de la vie". Il est un explorateur français, formateur en techniques de survie et membre de la Société des explorateurs français.

Médiathèque de Villefranche



Tout au long du dimanche ■ VILLAGE JEUNESSE "LA PETITE VAGUE" : atelier créatif avec nos partenaires "Chez Marcel et Madeleine".

A la chapelle, au sein de la salle des Échevins | Atelier en continu



Scanner pour connaître tout le programme*



*à partir du 20 février

15 Big-Up février 2024

CONNAISSEZ-VOUS LE SYTRAIVAL ?

Le SYTRAIVAL, Syndicat mixte d'élimination, de traitement et de valorisation des déchets Beaujolais-Dombes, est compétent pour le traitement et l'élimination des déchets ménagers et assimilés de plus de 260 communes réparties sur les départements du Rhône, de l'Ain et de la Saône et Loire et qui comptabilisent 370 000 habitants.

Quel est son territoire d'action ?

Neuf collectivités sont adhérentes : Les communautés d'agglomération Villefranche Beaujolais, Maconnais Beaujolais Sud, Ouest Rhodanien, les communautés de communes Dombes Saône Vallée, Saône Beaujolais, Beaujolais Pierres Dorées, Pays de l'Arbresle, les syndicats du Smidom Veyle Saône et le Sirtom de la Vallée de la Grosne.

Le Sytraival leur propose un éventail complet de solutions de traitement et de valorisation des ordures résiduelles. L'objectif de tous étant que chaque objet jeté sur le territoire se retrouve dans la bonne filière de valorisation.

Quelles sont ses compétences ? Elles sont axées autour de trois thèmes :

L'incinération et la valorisation énergétique des ordures ménagères : les ordures ménagères sont transportées à l'Unité de Valorisation Énergétique de Villefranche-sur-Saône où elles sont incinérées avec des DASRI (déchets d'activité de soin) et des Déchets Non Recyclables (encombrants) broyés issus des déchèteries du territoire. L'énergie produite de l'incinération de ces ordures ménagères permet d'alimenter le réseau de chauffage urbain et le réseau électrique. 88 000 tonnes de déchets ménagers sont brûlées à l'UVE chaque année !

La collecte sélective : les emballages et les papiers sont déposés dans les contenants jaunes, parfois bleus pour les papiers. Une fois collectés, ils sont redirigés vers des quais de transfert gérés par le Sytraival pour limiter le nombre de camions sur la route et évi-



L'Unité de Valorisation Énergétique de Villefranche-sur-Saône

ter les pollutions. Ils rejoignent ensuite des centres de tri en région lyonnaise. Triés une nouvelle fois, les matériaux sont mis en balles. Ils rejoindront les filières de recyclage et seront transformés en de nouveaux objets ou emballages !

Le recyclage permet d'économiser l'eau, l'électricité et les matières premières, de réduire les émissions de gaz à effet de serre responsables du changement climatique, de créer des emplois locaux, ...

Le compostage des déchets verts : le syndicat s'occupe des déchets verts apportés en déchèteries. Ils sont redirigés vers les plateformes de compostage dont celle d'Arnas, géré par le SYTRAIVAL et exploité par un prestataire privé. Les autres plateformes sont quant à elles privées. Les déchets verts sont valorisés sous forme de compost pour être vendus aux agriculteurs et aux particuliers pour amender les sols. Ils sont ainsi valorisés et utilisés localement. ■

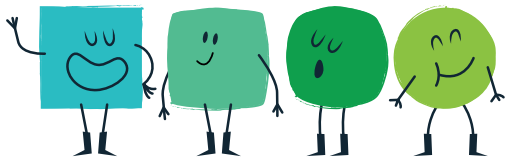
Chaque année, en moyenne, 27 000 à 38 000 MWh sont injectés sur le Réseau électrique et 33 000 MWh sur le réseau de chauffage urbain. **Des établissements publics comme des habitations en profitent.**

+ de 40 km de réseaux alimentent 31 sous stations (logements sociaux, bâtiments publics, lycées), comme par exemple les lycées Claude Bernard et Mongré et les écoles.



Pour tout comprendre :
Le SYTRAIVAL en une vidéo
(<https://youtu.be/Gc-5gZ5kp-U>)
ou scanner le QR code



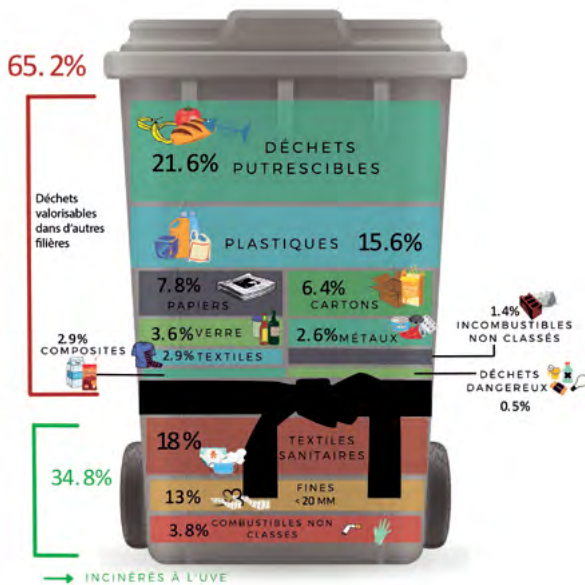


Que reste-t-il dans notre poubelle d'OMR ?

Les OMR (Ordures Ménagères Résiduelles) désignent la part des déchets qui restent après les collectes sélectives.

Sa composition varie selon les lieux en fonction des types de collecte.

Biens triés, 2/3 des déchets déposés dans la poubelle OMR en 2023 auraient pu être recyclés ou valorisés en compost.



65,2% du contenu de nos poubelles est recyclable ou compostable !

LE TONNAGE DE CHAQUE DÉCHET RESTANT DANS LES OMR (Ordures Ménagères Résiduelles)



PILES ET BATTERIES
300 tonnes de déchets dangereux



PAPIERS
5 315 tonnes de papiers (1 papier sur 2 n'est pas bien trié)



EMBALLAGES EN PLASTIQUE :
8 145 tonnes



DÉCHETS ALIMENTAIRES
9 000 tonnes



DÉCHÈTERIE OU EN MAGASIN
pour recyclage



CONTENANTS JAUNES* OU COLONNES BLEUES
pour recyclage



CONTENANTS JAUNES*
pour recyclage



COMPOSTAGE



Découvrez les zones de tri en scannant le QR code

*sac, bac ou colonne



130 rue Benoît Frachon Villefranche s/S

04 74 68 82 59 | www.sytraival.com

COMPOSTAGE

Le bon geste du tri alimentaire

- 1 Réduire les déchets de votre poubelle marron
- 2 Fabriquer un **compost de qualité**
- 3 **Nourrir les sols** sur le long terme (le compost améliore la fertilité des sols)

Quels déchets ?

Feuilles, fleurs fanées, fruits et légumes crus ou cuits coupés en morceaux, restes de repas d'origine végétale (riz, pâtes...), coquilles d'oeuf, filtres et marc de café, thé... **Et seulement pour la BORNE À DÉCHETS ALIMENTAIRES : produits périmés, viande, poisson et fruits de mer.**

3 SOLUTIONS

COMPOSTEUR INDIVIDUEL

« Je recycle mes déchets organiques chez moi dans mon jardin et obtiens un compost pour mes propres besoins de jardinage. »

• Mise à disposition : composteurs individuels en bois de 400l.

PRINTEMPS 2024

Bientôt sur inscription sur le site : www.agglo-villefranche.fr

COMPOSTEUR PARTAGÉ

« J'emène mes déchets grâce au bio-seau fournis par ma collectivité dans un bac de compostage partagé avec mes voisins, et je peux récupérer du compost quand je le souhaite. »

• **11 sites existants** au cœur des villages et en centre villes : Arnas, Blacé, Saint-Julien, Rivolet, Vaux-en-Beaujolais, 6 sites à Villefranche-sur-Saône.

• **Prochainement** : Villefranche Belleroche, Lacenas, Cogny...

• **Présentation du tri sélectif** : Journée Éco-citoyenne le samedi 23 mars à Arnas.

BORNE À DÉCHETS ALIMENTAIRES

« En milieu urbain, pour limiter ses déchets alimentaires, je les dépose dans une borne à déchets alimentaires au profit des agriculteurs locaux. »

• **14 bornes** sur Villefranche-sur-Saône et Limas.

OUVERTURE
30 nouvelles bornes en 2024.



UNE QUESTION ?

Contactez le service au

N° VERT 0 800 512 201

collecte.selective@agglo-villefranche.fr



Du tri à la source au compostage :

La Communauté d'Agglomération Villefranche Beaujolais Saône vous donne le mode d'emploi

Depuis le début de l'année, une nouvelle obligation s'est invitée dans nos vies : le tri à la source des biodéchets. Mais qu'est-ce que cela implique vraiment pour vous, habitants de la Communauté d'Agglomération Villefranche Beaujolais Saône ?

Cette obligation concerne les restes alimentaires, qu'il s'agisse des épluchures, des restes de repas, ou même des produits périmés non consommés. Les déchets verts entrent également dans cette catégorie : les tontes de pelouse, les feuilles mortes, les tailles d'arbustes, entre autres.

Pour vous accompagner dans cette transition, la Communauté d'agglomération propose trois solutions simples et accessibles suivant le secteur où vous habitez.

♦ **SITES DE COMPOSTAGE PARTAGÉ** 11 sites de compostage partagé sont répartis dans les cœurs de village et en centre-ville. Il suffit de s'inscrire auprès des ambassadeurs du tri. Ces sites sont équipés de trois bacs en bois dédiés à la fabrication du compost. C'est l'occasion de donner une seconde vie à vos épluchures, fruits, légumes, marc de café et coquilles d'œuf.

♦ **BORNES D'APPORT VOLONTAIRE** Pour les habitants de secteurs plus denses, 14 bornes d'apport volontaire sont mises à disposition pour collecter tous les déchets alimentaires, y compris viande, poisson, et crustacés. Ces déchets seront ensuite traités et transformés industriellement en compost.

♦ **COMPOSTEUR INDIVIDUEL** Pour ceux qui ont la chance d'avoir un jardin, le compostage individuel est une option. Cela concerne les mêmes déchets que pour le compostage partagé. Des composteurs individuels seront progressivement distribués à partir du printemps.

En attendant que tout soit en place, vous pouvez continuer à utiliser votre bac marron pour les déchets valorisables en source d'énergie.

Pour les déchets verts, vous pouvez vous rendre à la déchèterie de l'Ave Maria à Arnas.

La réussite de cette généralisation du tri à la source des biodéchets repose aussi sur votre mobilisation.

La mise en œuvre de ces changements va se faire progressivement, avec un souci constant d'information et de sensibilisation. Il est prévu sur deux ans :

- Création de 55 sites supplémentaires de compostage partagé dans les communes.
- Installation de 90 nouvelles bornes d'apport volontaire dans les secteurs urbains denses.
- Diffusion progressive de 5000 composteurs individuels, avec une prise en charge partielle du coût par la Communauté d'agglomération.

Avant d'installer chaque site de compostage partagé ou borne d'apport volontaire, des actions d'information et de sensibilisation sont prévues en amont, afin de vous accompagner dans cette transition écologique.

Grâce à son engagement en faveur du tri à la source des biodéchets, la Communauté d'agglomération a obtenu un financement de l'État, dans le cadre du nouveau dispositif du "Fonds vert". Une avancée pour notre environnement et notre cadre de vie.

Les biodéchets, qui représentent 1/3 des déchets non triés, sont une ressource inexploitée. Leur tri à la source présente de nombreux avantages : la réduction de l'empreinte carbone des déchets, la production d'énergies renouvelables comme le biogaz, et la fourniture d'engrais organiques aux agriculteurs et aux espaces verts pour améliorer la qualité des sols.

POUR TOUT RENSEIGNEMENT Contacter le service collecte des déchets de la Communauté d'agglomération : collecte.selective@agglo-villefranche.fr ou au 0 800 512 201



Composteur partagé Parc Simone Veil, quartier Monplaisir Villefranche-sur-Saône



Composteur partagé Jardin des droits des enfants, rue de la République Villefranche-sur-Saône



Ouverture du composteur partagé Parc Thizy, rue de Thizy. Distribution de bio-seaux par les ambassadeurs du tri.

Tous au compost !

Le saviez-vous ? Les déchets du jardin, les restes alimentaires et de cuisine, appelés biodéchets, représentent aujourd'hui un tiers des poubelles des Français et 20% en Dombes Saône Vallée. Ceux-ci sont pourtant valorisables, notamment en compost.

Depuis le 1^{er} janvier 2024, les collectivités locales doivent proposer aux ménages des dispositifs spécialement dédiés au tri des biodéchets. La Communauté de Communes Dombes Saône Vallée (CCDSV) organise plusieurs solutions complémentaires pour aider les habitants à composter ou trier leurs biodéchets.

Depuis plusieurs années déjà, des composteurs individuels à des prix très avantageux (20€ le composteur en plastique de 400 L et 30€ le composteur en bois de 600 L) sont proposés à la vente dans les locaux de l'intercommunalité à Trévoux.

La collectivité prévoit cette année d'investir dans des composteurs partagés et des points d'apport volontaires.

Cinq communes disposent déjà d'un composteur partagé, situé dans le centre-bourg et accessible aux personnes ne disposant pas de terrain ou ne souhaitant pas en mettre dans leur jardin. Le compost produit est récolté et utilisé par les utilisateurs particuliers ou les services communaux. D'autres composteurs partagés devraient être installés en 2024 par la CCDSV et en collaboration avec les communes sous réserve de trouver deux référents bénévoles par site de compostage partagé. **N'hésitez pas à vous manifester auprès de votre commune si vous souhaitez être acteur de cette démarche !**

Des bornes à déchets alimentaires seront également installées dans les centres-bourgs afin que les habitants puissent venir déposer leurs biodéchets dans des containers (comme pour le verre ou le papier...).

Ces déchets seront collectés à minima une fois par semaine, puis emmenés sur un site de compostage pour être valorisés.



Action de sensibilisation à la valorisation des déchets alimentaires dans les établissements scolaires de Dombes Saône Vallée



Borne de collecte des biodéchets à Trévoux : 25 tonnes de déchets collectés produisant presque 5 tonnes de compost pour nourrir et enrichir les terres locales

L'expérience conduite à Trévoux, en 2023, a permis de collecter 25 tonnes de déchets alimentaires en une année, produisant 4,6 tonnes de compost pour nourrir les terres agricoles locales et enrichir naturellement 465 m² de sols.

En parallèle, la collecte des biodéchets a été également expérimentée dans les cantines de 4 établissements scolaires du territoire (écoles élémentaires et collège Béluizon et Sidoine, collège Jean Moulin, lycée Val de Saône) générant 23 tonnes de déchets alimentaires sur l'année 2023.

En 2024, la CCDSV a pour objectif d'équiper toutes les communes du territoire d'une solution de tri des biodéchets et l'ensemble des établissements scolaires du territoire d'ici fin 2025.

Au-delà de la généralisation du tri des biodéchets, chacun d'entre nous doit lutter contre le gaspillage alimentaire qui représente encore 10 millions de tonnes par an en France.



INFOS PRATIQUES, contacter le CCDSV

<https://dechets.codsv.fr> | 04 74 08 97 66 | contact@codsv.fr

Si vous souhaitez en savoir plus sur le compostage, des ateliers sont proposés chaque mercredi matin et samedis dans les locaux de la Recyclerie à Trévoux. **Gratuit sur inscription préalable auprès de la Recyclerie 06 82 47 36 14**

Durée : 45 minutes | Par groupe de 5 personnes.





Bienvenue à la Chouette étoilée !

Venez découvrir notre belle région du Beaujolais où vous reposer dans notre gîte qui peut accueillir 15 personnes avec 5 chambres, 4 salles de bain, un double salon sous véranda et une grande cuisine toute équipée sur plus de 250 m².

Un extérieur paysager de plus de 2000 m² vous permettra de vous reposer à l'ombre des bouleaux, de profiter de la piscine à l'eau salée, de déambuler dans le jardin calme et verdoyant.



710 route d'Arbuissonnas 69460 VAUX-EN-BEAUJOLAIS • 06 20 18 36 80

lachouettetoilee@gmail.com • www.lachouettetoilee.com

L'équipe de la Gn'Occit

La Gn'Occitane est un snack de qualité où la cuisine maison et les produits frais sont mis en valeur. Un bar à pâtes, à soupes, à salades et des plats du jour sont là pour donner leurs lettres de noblesse à la restauration rapide.

Leurs maîtres mots : l'accueil, la convivialité, la gourmandise.

Une équipe qui met tout en œuvre pour mettre ces valeurs à l'honneur, sur place ou à emporter !



Découvrez la carte
sur la-gnoccitane.fr



Pascale Cheffe et gérante

Que voulais-tu faire quand tu étais petite ? Chanteuse

De quoi as-tu le plus peur ? La violence

Quel est ton rêve pour l'avenir ? Que mes enfants soient épanouis

Sur une île déserte tu emmènes quoi ? Mon homme

Si tu avais un super pouvoir ce serait ? Voler

Ta plus grande qualité ? Courageuse

Ton plus grand défaut ? La franchise car peu de gens l'apprécient vraiment.

Ta plus grande fierté jusqu'à présent ? ma famille

Ton objet fétiche ? Je ne suis attachée à rien de matériel

Que détestes-tu par-dessus tout ? Les cœurs de palmier !!!

Quel est le pays que tu voudrais visiter ? Le Pérou, j'y suis déjà allée mais je rêve d'y retourner !

La pire bêtise que tu aies faite ? Voler des cigarettes à mon père.

Ta gourmandise préférée ? La seiche à la rouille.

Ta couleur préférée ? Lie de vin
Tu peux rencontrer qui tu veux, tu choisis... ? Amin Maalouf mon écrivain préféré !

Un film que tu peux regarder sans t'en lasser ? Le silence des agneaux



ane

LA
GNOCITANE
Les saveurs du Sud

DU LUNDI AU VENDREDI 7h30 À 15h

1932 route de Villefranche s/S - Anse

04 51 26 23 20

saveursdusud@la-gnoccitane.fr

Xavier Aide cuisinier et serveur

Que voulais-tu faire quand tu étais petit ? Des bêtises

De quoi as-tu le plus peur ? Du vide

Quel est ton rêve pour l'avenir ? M'acheter une île déserte

Qu'as-tu fait de plus fou dans la vie ? Le tour du Mont Blanc à pied

Ton occupation préférée ? La pétanque

Sur une île déserte tu emmènes quoi ? De la musique

Si tu avais un super pouvoir ce serait ? Transformer l'eau en pastis !

Tu es invité à une soirée déguisée, tu viens comment ? En bébé

Ta plus grande qualité ? Ecouter

Ton plus grand défaut ? Me taire

Ta plus grande fierté jusqu'à présent ? Les jardins paysagés

Ton objet fétiche ? Un tourne disque

Que détestes-tu par-dessus tout ? La connerie humaine

Quel est le pays que tu voudrais visiter ? La Nouvelle Zélande

Ta couleur préférée ? Le vert

Tu peux rencontrer qui tu veux, tu choisis... ? Hubert Félix Thieffaine

Un film que tu peux regarder sans t'en lasser ? Bravehart

Quelle est ta madeleine (de Proust) ? La choucroute de papi Guy



Roc Relation publique et réseaux sociaux

Que voulais-tu faire quand tu étais petit ? Ingénieur électronique mecanicien

De quoi as-tu le plus peur ? La solitude

Quel est ton rêve pour l'avenir ? Créer une famille.

Qu'as-tu fait de plus fou dans la vie ? Monter sur scène avec des déficients mentaux jouer une pièce de théâtre.

Ton occupation préférée ? Le théâtre

Si tu avais un super pouvoir ce serait ? Voler

Ta plus grande qualité ? Être moi !!

Ton plus grand défaut ? Parfois ne pas être moi !

Ta plus grande fierté jusqu'à présent ? De m'être battu pour être celui que je suis aujourd'hui

Ton objet fétiche ? Une dumbbell (accessoire de crossfit)

Que détestes-tu par-dessus tout ? L'hypocrisie

Quel est le pays que tu voudrais visiter ? Les îles fidji

La pire bêtise que tu aies faite ? Insulter ma prof d'art plastique

Ta gourmandise préférée ? La bière

Ta couleur préférée ? Vert

Tu peux rencontrer qui tu veux, tu choisis... ? Jeremy Ferrari



Un film que tu peux regarder sans t'en lasser ? Le seigneur des anneaux

Quelle est ta madeleine (de Proust) ? La madeleine !!

Problèmes à la réception de vos colis achetés à des vendeurs professionnels sur internet...

quels sont vos droits ?

Nous sommes de plus en plus nombreux à faire nos achats sur Internet. Plus simple, plus rapide, et parfois plus économique. Mais que faire en cas de problèmes lors de la livraison ou de la réception de nos colis ?

Nous sommes souvent mal informés et les professionnels font souvent en sorte de ne pas tout nous dire ou de nous induire en erreur avec des mentions dans leurs Conditions Générales de Vente ou sur le bon de commande. En tant que consommateur, vous bénéficiez de la protection des dispositions du Code de la consommation. **Toute mention contraire émise par le vendeur est nulle, c'est-à-dire sans effet pour vous !**

1 ➔ LE COLIS N'EST PAS ENVOYÉ/LIVRÉ DANS LES TEMPS ?

Il faut savoir que l'article L. 111-1 3° du Code de la consommation impose au vendeur professionnel de vous communiquer une date ou un délai dans lequel il s'engage à livrer votre colis.

En outre, à défaut de précision concernant cette date, l'article L.216-1 du même Code lui impose dans tous les cas de réaliser la livraison dans un délai de 30 jours maximum suivant la date de votre commande.

Que faire si les délais sont pas respectés ?

L'article L.216-6 du Code de la consommation liste plusieurs options qui s'offrent à vous dès le premier jour de retard.

Vous pouvez demander l'annulation de votre commande. Si vous démontrez que le délai de livraison constituait pour vous une condition essentielle de votre achat, vous obtiendrez plus facilement cette annulation.

Vous pouvez également annuler votre commande s'il est manifeste que le vendeur ne vous livrera pas votre colis ou s'il refuse de vous le livrer.

Si vous êtes prêts à accepter un délai supplémentaire pour recevoir votre colis, vous avez également la possibilité d'écrire au vendeur pour lui demander d'effectuer la livraison dans un délai supplémentaire raisonnable, généralement d'une durée de 8 à 15 jours. En cas de non-respect de ce nouveau délai par le vendeur, vous aurez alors la faculté d'annuler votre commande.

Que vous décidiez d'annuler votre commande dès le premier jour de retard ou après avoir octroyé un nouveau délai au vendeur, celui-ci sera obligatoirement tenu de vous rembourser la totalité des sommes que vous avez versées (prix d'achat, coût du transport, etc.), et ce, dans un délai maximum de 14 jours suivant la date de la résiliation (art. L. 216-7 C. conso).

2 ➔ LE COLIS EST ENDOMMAGÉ ?

Il est fréquent que le vendeur vous demande impérativement de vérifier le colis lors de la livraison et d'indiquer immédiatement tout problème, voire même, de refuser le colis pour pouvoir être indemnisé. **Ignorez cette disposition, elle n'est pas légale.**



• Conformément à l'article L. 217-3 du Code de la consommation, le vendeur a l'obligation légale de vous livrer un bien conforme à ce qu'il a annoncé. Il est tenu de répondre de tout défaut de conformité, dans les 2 ans suivants la délivrance du bien. Or, la livraison d'un bien endommagé ou lui-même défectueux ne respecte pas cette obligation légale de conformité. Vous pourrez alors exiger la réparation du bien ou son remplacement. Le vendeur devra s'exécuter dans un délai de 30 jours. En cas de non-respect de ce délai, de refus de la demande de mise en conformité, si vous subissez des frais supplémentaires, ou lorsque la non-conformité persiste malgré la réparation ou le remplacement du bien, vous pouvez également demander la réduction du prix de vente ou l'annulation de la commande. En cas de préjudice, vous pourrez également obtenir des dommages et intérêts.

• Subsidiairement, si vous ne pouvez ou ne voulez pas faire valoir ce défaut de conformité, vous pourrez vous rétracter de votre commande dans un délai de 14 jours suivant la réception du colis (Art. L. 221-18 C. conso), sans justifier votre décision. Vous devrez ensuite restituer le produit

au vendeur dans les 14 jours. Le vendeur sera alors dans l'obligation de vous rembourser sous 14 jours à compter d'une preuve de l'expédition de ces biens.

Attention toutefois lors de la mise en œuvre de ce droit de rétractation :

- Vous pouvez être amenés à supporter les frais de retour des biens ;
- Ce droit ne peut être mis en œuvre lorsque la commande porte sur certains biens listés par l'article L. 221-28 du Code de la consommation.

Si vous ne parvenez pas à résoudre votre problème une mise en demeure d'avocat ou une procédure judiciaire pourra être envisagée !

ad Astra
avocats

Cabinet d'avocats en droit des affaires

Béregère GREIL bgreil@adastra-avocats.com

Avocate associée - Docteur en droit

Certifiée Déléguée à la protection des données personnelles

Charles BONNET & Estelle SOUDÉE, élèves avocat

Viveo
SURÉLEVATION DE TOITURE

Savoir-faire reconnu depuis **1986**

Ne déménagez plus grâce à la surélévation !

Création d'espaces
Nouvelle chambre | Suite parentale | Salle de bain
Espace de télétravail | Logement indépendant....

Retrouvez les coordonnées de nos agences : Lyon, Nantes et Bordeaux sur www.espace-viveo.fr • 09 72 45 83 81 •

© agence-positive.fr

L'Oasis étend son accueil aux femmes

L'Oasienne, un nouveau refuge pour les femmes et leurs enfants, en situation d'urgence et de grande précarité, se met en place pour le territoire Beaujolais et Rhône-Nord.

Les habitants de la région connaissent déjà très bien l'Oasis, une institution d'accueil communautaire exclusivement réservée aux hommes. **Désormais, ils découvriront l'Oasienne, destinée à accueillir un public féminin.** En attendant la rénovation de la maison et son ouverture prévue pour 2025, quatre bungalows ont été installés, tous occupés immédiatement après l'ouverture en juillet 2023. Les travaux de l'Oasienne ont commencé le 15 janvier, et Alban Queyras, directeur de l'Oasis depuis février 2021, nous offre un état des lieux.

La petite histoire

L'Oasis a été fondée en 1962 par Alfred Gap, un homme généreux et visionnaire. Et depuis 60 ans, l'Oasis, qui bénéficie aujourd'hui d'un agrément en tant qu'Organisme d'Accueil Communautaire et d'Activités Solidaires (Agrément O.A.C.A.S. appelé aussi Statut-Emmaüs), accueille de façon inconditionnelle des hommes sans domicile et en difficulté d'insertion.

Un hébergement certes mais aussi un accompagnement vers la réinsertion...

Les communautaires (c'est le nom qu'on leur donne) sont accueillis, logés, soignés, nourris, retrouvent leurs droits juridiques et sociaux ; ils perçoivent comme revenus, un pécule en échange de leur implication dans les activités proposées par l'Oasis (activités de débarras, de tri, de recyclerie, de ventes en bric-à-brac, d'agriculture, de maraîchage, etc.) ; sans oublier les activités liées à la vie quotidienne de la communauté (entretien des espaces communs, confection des repas...). Ils deviennent ainsi acteurs de leur parcours de réinsertion vers l'extérieur.

Les femmes accueillies en tant que résidentes bénéficieront donc du parcours d'accueil et d'insertion de l'Oasis.



L'Oasienne, une ancienne ferme entièrement rénovée de 500 m² sur 3 niveaux

Fait important : grâce à l'ensemble de ces activités, l'association est autonome. Elle s'autofinance ainsi à 80 % environ de son budget de fonctionnement par les dons, les ventes et le produit du recyclage.

La genèse du projet de "L'Oasienne"

Une opportunité foncière, d'abord puisque l'Oasis a eu en 2019 la possibilité d'acquérir une ancienne ferme et ses dépendances, située sur Arnas à quelque 300 m du site actuel. Il s'agit d'un bâtiment de 500 m² de surface sur 3 niveaux qui se trouve au milieu de 6000 m² de terres agricoles

exploitées par l'Oasis depuis plusieurs décennies.

Après des consultations approfondies,

l'ensemble des acteurs de l'association (adhérents, salariés, bénévoles, résidents) s'est prononcé pour privilégier dans cette maison l'accueil de femmes seules avec ou sans enfants, pour des durées plus ou moins longues ou en situation d'urgence. Les besoins du territoire beaujolais qui vont croissant, ont motivé ce choix. L'accueil

s'adressera aussi bien à la jeune maman sortant de la maternité ou de l'hôpital avec son bébé, sans solution d'hébergement, qu'à la femme avec ou sans enfant, victime de violences conjugales, ou plus simplement "vivant à la rue".

Un an de travail a été nécessaire pour concevoir le projet, suivi d'une année de travaux prévus tout au long de l'année 2024. L'Oasis a financé l'achat du bâtiment et les coûts de rénovation, environ 1,2 million d'euros, seront répartis entre les fonds propres, les subventions et les fondations d'entreprises.

L'Oasienne offrira 12 chambres pour un total de 21 lits avec des espaces communautaires et un logement pour le gardien sur place.

Les femmes accueillies en tant que résidentes bénéficieront donc du parcours d'accueil et d'insertion de l'Oasis. Le but est de les recevoir avec leurs enfants en essayant de reproduire une cellule familiale, hospitalière et sécurisée, dans un cadre rural et apaisant mais proche de la ville tout de même. Accueillir tout d'abord, mettre à l'abri, prendre soin, telle est la priorité de la prise en charge, puis ensuite seulement, réfléchir à un projet de vie individualisé pour chacune.

Les résidentes participeront aux ateliers proposés (vie de la maison, recyclerie, activités agricoles ...).

Une éducatrice avec formation dans la parentalité sera présente ainsi qu'une maîtresse de maison.

Nul doute que le grand parc de l'Oasis, avec ses animaux, deviendra un havre de paix pour les enfants, offrant un cadre rural apaisant non loin

POUR SOUTENIR L'OASIS

Vous pouvez déposer vos dons sur le site du lundi au samedi de 8 h 30 à 12 h et de 13 h 30 à 17 h

Le Bric-à-brac/recyclerie est ouvert les mercredis et samedis de 9h à 12h et de 14h à 17h.

La fromagerie est ouverte aux mêmes jours et horaires.



90 bénévoles actifs contribuent au fonctionnement de l'Oasis, impliqués dans la gestion de la ferme bio et du bric-à-brac de la recyclerie, aux côtés de 12 salariés. C'est un véritable lieu de vie, ouvert sur l'extérieur et soutenu par de nombreux partenaires, formant une équipe unie, entre partage et solidarité, presque comme une famille !

L'un des aspects souvent méconnus du grand public est que l'Oasis a une utilité sociale et environnementale. Grâce à sa recyclerie, elle revalorise entre 750 et 800 tonnes d'objets par an, dont 25% sont revendus. Le reste est recyclé de manière aussi minutieuse que possible.

Depuis plusieurs années, l'association relève le défi d'une véritable transition écologique en adoptant de nombreux gestes écocitoyens pour limiter son impact sur l'environnement.

L'Oasis | 526 chemin de Chantegrillet 69400 Gleizé

04 74 65 10 79 | direction@association-oasis.com

www.association-oasis.com

Big'up



Retrouvez votre prochain magazine le **25 avril**

Votre nouveau support de communication sur Villefranche et alentour

POUR TOUTE QUESTION, RÉFLEXION, SUGGESTION ★ contact@bigup-mag.com
PUBLICITÉ ★ cecile@bigup-mag.com 06 20 48 81 93
RÉDACTION ★ annelea@bigup-mag.com 06 87 34 01 67



@bigupmag69

Distribution de Belleville à Lissieu, Villefranche, Anse, Trévoux, Jassans... et plus de 45 communes du Rhône et de l'Ain et sur

www.bigup-mag.com

Nom : Grillot

Prénom : Nathalie

Profession : informaticienne, webmaster

Signe particulier : ex-océanographe
addicte aux algorithmes

Nathalie est native de Villefranche. Sa mère, normande, est professeur d'allemand ; son père, originaire d'Autun, est ingénieur agronome. Son frère aîné, aujourd'hui violoniste, chef de chœur et d'orchestre, complète le tableau familial.

Petite fille, Nathalie aime jouer aux Cow-boys et aux Indiens ou aux petites voitures avec son frère. Avec lui, elle édite "Le journal de Pommiers" tiré à un seul exemplaire.

Nathalie emprunte de nombreux livres à la bibliothèque de Villefranche. Adolescente, elle découvre la science-fiction. C'est une révélation ! Elle lit "Fondation" d'Asimov. Mais les livres d'horreur, lus en cachette, l'attirent aussi beaucoup. À 14 ans, elle s'essaye à l'écriture d'un roman de science-fiction puis abandonne : trop compliqué ! Elle ne renouera qu'adulte avec son goût pour l'écriture via les ateliers d'Écriture & Papyrus, une association voisine. S'octroyer du temps pour écrire, partager ses textes... Nathalie trouve cela très plaisant.

Scolarisée à Mongré, elle hérite d'une guitare électrique... sans ampli ! Attirée par les jeux vidéo auxquels jouent ses copains, elle vend son instrument pour acquérir un des premiers ordinateurs personnels du marché, un Amstrad 6128. Comme les jeux coûtent cher, elle achète pour dix francs des revues d'informatique avec des jeux en langage basic et se met à recopier les programmes pour les obtenir. Ainsi elle apprend à programmer sans s'en apercevoir. Chaque été, elle part en famille au bord de la mer, dans le Cotentin, ce qui aura une forte incidence sur sa vocation première.

Nathalie obtient son bac de biologie en 1988. Elle rêve de devenir chercheuse. Après un DEUG de biologie des organismes et des populations obtenu à Lyon, elle passe à Brest une licence d'océanographe orientée biologie. Elle participe aussi à la grande fête des voiliers. Parmi ses compagnons, tous bretons, qui l'appellent affectueusement "la Beaujolaise", elle est la seule à ne pas avoir le mal de mer !

Elle intègre ensuite en Belgique un DEA européen de modélisation de l'environnement marin.

En 1994 Nathalie part à Lisbonne pour un stage d'études. Première de sa promotion, elle obtient son DEA avec mention TB. En attendant sa bourse de thèse, elle crée des programmes informatiques pour la fac portugaise. Elle développe une passion pour les mathématiques du chaos et se passionne pour l'écologie.

Fatiguée d'attendre sa bourse, elle rentre en France où elle enchaîne plusieurs postes d'ana-

Elle développe une passion pour les mathématiques du chaos et se passionne pour l'écologie.

lyste programmeur à Messimy, puis à Paris.

Revenue en Rhône-Alpes, elle programme à Écully le site intranet des auditeurs du CNAM, puis se retrouve cheffe de projet chez Coachis. Après le rachat du logiciel Asclépios – dieu de la médecine –, Nathalie travaille alors dans l'édition de logiciels.

Au fil de l'eau, elle devient intégratrice, installe le logiciel dans des cliniques et hôpitaux français et étrangers, assure des formations etc. (en 2020, l'hôpital caladois utilisait toujours ce même logiciel de chimiothérapie). Nathalie intègre ensuite à Limonest une structure familiale qui travaille pour Hermès.

En 2018, victime de problèmes de santé généraux de handicap, cette informaticienne positive et dynamique rebondit : elle fonde sa société et se lance dans la création de sites internet.

Rencontrer ses clients, collaborer avec une graphiste expérimentée, se perfectionner... Nathalie a su trouver un équilibre professionnel qui la satisfait pleinement. ■ Sylvie Callet

À retrouver sur <https://spiwee.com/>



PARTICULIERS / ASSOCIATIONS / ENTREPRISES

Un projet de site internet ?

Spiwee Informatique, votre prestataire local, est à votre écoute pour le concrétiser.

*Spécialiste Wordpress :
création, refonte, maintenance*

Un devis clair et adapté

Une seule interlocutrice



<https://écriture-papyrus.com>



<https://autoecoleformule1-anse.fr>



<https://www.eric-chambon.com>



<https://bigup-mag.com>



<https://itocoop.fr>



<https://genealogie-bon-valerie.fr>

SPIWEE
informatique



06 88 98 80 47 <https://spiwee.com> | nathalie.grillot@spiwee.com

Femmes en réseau : ensemble plus fortes !

Tisser des Liens, cultiver la réussite au niveau local avec solidarité et créativité

Dans les méandres du monde professionnel, les liens forgés localement revêtent une importance particulière. Bienvenue dans ce dossier consacré aux réseaux professionnels féminins dans notre belle région, celle de Villefranche-sur Saône, du Beaujolais des Pierres Dorées et du Val de Saône. Nous vous faisons découvrir cinq réseaux qui dynamisent notre territoire, sachant pertinemment qu'il en existe bien d'autres, tous porteurs d'une énergie singulière.

Ces réseaux, bien plus que de simples regroupements, sont des foyers de rencontres, d'échanges et d'entraide où les femmes de notre territoire puisent inspiration, soutien et opportunités pour développer leur activité.

Il y réside un principe fondamental : la solidarité.

C'est cette force collective d'entraide et de partage, qui donne à chacune la confiance et la détermination nécessaires pour avancer.

Un élan pour se motiver à vivre de ses passions et à ne jamais cesser de créer !



Agir avec Elles en Beaujolais

SEULE ON AVANCE PLUS VITE, ENSEMBLE ON VA PLUS LOIN !

“Agir avec Elles en Beaujolais” a été fondé en 2006 par Monique Bouvier avec l’objectif de réunir des femmes actives du Beaujolais et des environs, ayant des entreprises ou des responsabilités dans divers secteurs d’activités.



L’association compte actuellement 120 adhérentes, toutes désireuses de se retrouver, d’échanger et de collaborer sur des projets communs. Ses objectifs incluent la création d’un réseau d’échanges, l’organisation d’événements professionnels en collaboration avec les acteurs économiques locaux, et le partage d’initiatives et de compétences entre ses membres.

Présidence et co-Présidence

De 2008 à 2023, Nicole Pacard a présidé l’association. 15 ans de présence reconnue et saluée par toutes dans l’association dont 9 ans de présidence. Elle laisse aujourd’hui sa place à deux co-présidentes, Nathalie Zacharuk et Sandrine Vadrot, entourées par 9 membres au bureau. Cette dynamique de co-présidence, avec des domaines d’intervention complémentaires et une possibilité de présence doublée, offre une perspective enrichissante. Nathalie Zacharuk est formatrice en santé et sécurité au travail, coach professionnelle et Thérapeute RNCP. Sandrine Vadrot, coach également et formatrice commerce et marketing, est également artiste peintre professionnelle.

*“Bien plus qu’un réseau professionnel,
plutôt une communauté unie
partageant des valeurs communes.*

Défis professionnels féminins

Dans un contexte où les femmes dirigeantes font face à des défis spécifiques et se sentent souvent un peu isolées, “Agir avec Elles en Beaujolais” se positionne comme un soutien essentiel. L’association s’engage à aborder ces défis en favorisant l’échange, le partage d’expériences, et en créant des espaces de rencontres conviviaux tels que *les Apéro d’elles* ou *les Inform’elles*. L’objectif est de créer une communauté où chacune peut trouver le soutien nécessaire pour surmonter les obstacles professionnels.

Échange de compétences et de ressources

Le réseau facilite activement l’échange de compétences, d’expériences et de ressources entre ses membres grâce aux :

- **Ateliers thématiques professionnels** réservés aux adhérentes sur inscription et qui permettent le partage de compétences. Tous les mois, un atelier est organisé par une adhérente. Les thèmes abordés sont chaque fois différents et sont également l’occasion de faire plus ample connaissance. >>>

• **Réunions du Club Business Agir** : trois groupes se réunissent une fois par mois pour mener des discussions approfondies sur les défis professionnels spécifiques aux femmes, tout en offrant un espace humain et bienveillant pour aborder des questions professionnelles.

Événements et initiatives

"Agir avec Elles en Beaujolais" organise régulièrement des événements tels que *les Inform'elles*, des repas mensuels où les adhérentes peuvent se retrouver et partager leurs expériences. Organisés tous les premiers jeudis du mois, ils permettent de se retrouver en petit comité.

Les Apéros d'elles, soirées dédiées au réseautage, sont ouvertes à tous, renforçant ainsi le lien entre le réseau et la communauté locale. Ils peuvent être ponctués de speed-meetings.

Collaborations et partenariats

Le réseau "Agir avec Elles en Beaujolais" ne se limite pas à ses propres membres, mais cherche également à renforcer ses liens avec d'autres organisations et partenaires. Ces collaborations enrichissent l'écosystème professionnel local, renforçant ainsi la portée et l'impact des actions entreprises par l'association. Les synergies développées avec des entreprises locales, des institutions éducatives ou d'autres réseaux professionnels contribuent à la réalisation des objectifs communs.

Adhésion et charte

L'adhésion à "Agir avec Elles en Beaujolais" repose sur un processus soigneusement établi. Les nouvelles membres sont parrainées par une marraine déjà membre, garantissant ainsi la motivation et le respect des conditions d'entrée. Le bureau examine les candidatures lors de réunions mensuelles, validant celles-ci après réception des documents complémentaires. La charte, pivot de l'association, reste inchangée, garante du maintien d'un environnement positif et respectueux au sein de l'association mais les méthodes de travail évoluent, intégrant des pratiques telles que les speed meetings, des moments propices à la découverte des métiers et au renforcement des liens. "Agir avec Elles en Beaujolais" demeure un réseau associatif accessible financièrement, ne mettant pas de frein à l'inscription puisqu'elle s'établit à 40€ par personne et 30€ supplémentaires si on veut faire partie d'un club Business

Modes de communication et événements

La communication au sein d'"Agir avec Elles en Beaujolais" s'articule autour de divers canaux

notamment Facebook, et une page dédiée aux adhérentes et partenaires. Des événements mensuels, tels que *les Inform'elles* et les Ateliers, sont autant d'occasions pour les membres de se retrouver, partager des expériences et renforcer les liens professionnels et personnels. Les *Apéros d'elles*, ouverts à tous, représentent des moments privilégiés pour le réseautage.

Entraide et partage

Le réseau offre un espace d'entraide où chaque membre trouve un soutien continu. Le partage des compétences et la célébration des réussites individuelles renforcent la solidarité au sein de l'association. Il s'agit de donner confiance, de déverrouiller la parole. Les évolutions notables incluent l'introduction des speed meetings et des clubs business, enrichissant ainsi les opportunités de partage d'expériences.

Les speed-meetings permettent de découvrir les métiers de chacune et de concrétiser des collaborations.

Lors des clubs-business, on parle plus spécifiquement des défis professionnels que peuvent rencontrer les femmes et on essaye de trouver des solutions à ces problèmes.

Laissons le mot de la fin aux deux vice-présidentes :

Nathalie Zacharuk : *"Voir certaines qui manquaient de confiance au début, qui n'osaient pas se lancer, qui disaient je ne sais pas si j'aurais le courage, les voir réussir, est une victoire que nous partageons toutes. Se porter toutes, cela permet de ne pas baisser les bras. C'est très enrichissant et parfois même émouvant !"*

Sandrine Vadrot : *"Nous souhaitons faire évoluer l'association en proposant de nouveaux modèles de rencontres entre membres."*

"Agir avec Elles en Beaujolais", qui fêtera ses 18 ans cette année, est bien plus qu'un réseau professionnel, mais plutôt une communauté unie partageant des valeurs communes.

Avec "Agir avec elles en Beaujolais" ! Partage, business et convivialité vont de pair !

N'hésitez pas à vous renseigner auprès des membres afin de participer peut-être à un Apéro d'elles pour découvrir le réseau. ■

Facebook : AGIR AVEC ELLES en Beaujolais

<https://www.agir-avec-elles.fr/>

Bouge ta boîte

UN RÉSEAU NATIONAL MAIS AUSSI UN CERCLE LOCAL À VILLEFRANCHE-SUR-SAÔNE

Au cœur de "Bouge ta Boîte", un réseau d'affaires 100 % féminin, le Cercle local de Villefranche-sur-Saône montre l'exemple de l'esprit collaboratif qui anime cette communauté d'entrepreneures.



Dirigé par une "Boosteuse" dynamique, Gaelle Jacquetton, agent d'assurances prévoyance et patrimoine, ce cercle rassemble une vingtaine de "Bougeuses" de divers secteurs, illustrant la richesse et la diversité de ce réseau dynamique. On y retrouve des expertes en courtage immobilier et professionnel, des spécialistes de l'immobilier, des professionnelles de la communication digitale et print, des passionnées d'événementiel, et bien d'autres. Il faut savoir que la présidence est tournante, un mandat dure 6 mois.

"Bouge ta Boîte", un réseau d'affaires 100 % féminin, créé au niveau national, en 2016, par Marie Eloy, compte plus de 1 700 dirigeantes réparties dans 115 villes à travers la France, représentant plus de 80 secteurs d'activités. Il offre aux cheffes d'entreprise une plate-

forme unique pour s'entourer, développer leur chiffre d'affaires et renforcer leur stratégie en tirant parti du pouvoir du collectif. Oser demander de l'aide est vraiment l'idée de base du concept.

Le pouvoir de la sororité pour le développement des entreprises

Le concept de "Bouge ta Boîte" repose sur le principe de la sororité, créant un environnement propice au développement des entreprises et à

Le concept repose sur le principe de la sororité, créant un environnement propice au développement des entreprises et à l'accroissement du leadership.

l'accroissement du leadership. Avec 5 000 rendez-vous d'affaires chaque année, que ce

soit en présentiel ou en ligne, le réseau favorise les échanges et les recommandations entre les adhérentes, générant ainsi un véritable réseau d'entraide professionnel.

>>>

Expansion territoriale et nouveaux formats

En 2023, "Bouge ta Boite" étend son maillage territorial en introduisant de nouveaux Cercles Départementaux en plus des Cercles Locaux déjà existants. Ce nouveau format mensuel offre aux entrepreneures la possibilité de se réunir à l'échelle d'un département, ouvrant ainsi de nouvelles perspectives pour le développement du réseau.

Des outils et méthodes

Les "Bougeuses" ont accès à diverses méthodes, à la fois digitales et physiques, pour optimiser leur expérience au sein du réseau. Grâce à la communauté digitale, les Cercles locaux, et désormais les Cercles départementaux offrent des opportunités uniques pour élargir leur réseau et accéder à des ressources exclusives.

Des événements récurrents

"Bouge ta Boite" propose des événements réguliers, tels que les *BougeUP*, mardi tous les 15 jours, où les membres se réunissent pour réfléchir ensemble et résoudre les problématiques entrepreneuriales. Une minute de pitch par personne pour se présenter, un vrai challenge que vous apprendrez à surmonter !

Les ateliers permettent aux "Bougeuses", une fois tous les deux mois, d'enrichir leurs compétences et de répondre à leurs problématiques d'entrepreneures grâce à un *Atelier Éclairant* de 2 h (par exemple : comment s'adresser aux journalistes, comment utiliser les réseaux sociaux, comment protéger ses données...), de partager leurs compétences (ateliers ouverts à tous sur inscription sur Facebook ou LinkedIn), tandis que la Page Web Pro et le Réseau Social Business offrent des outils pour renforcer leur visibilité en ligne.

Objectif : visibilité, compétences, chiffre d'affaires

En intégrant "Bouge ta Boite", les membres du Cercle de Villefranche s'inscrivent dans une démarche visant à accroître leur visibilité, à renforcer leurs compétences, et à dynamiser leur chiffre d'affaires. L'objectif ultime est de créer un environnement où chaque entrepreneure prospère grâce au soutien collectif et aux ressources exclusives du réseau. Des "Boosteuses", expertes dans différents secteurs, guident les membres vers le succès, créant ainsi un environnement propice à la croissance professionnelle.


Le Cercle de Villefranche-sur-Saône


C'est un exemple concret de l'impact positif de "Bouge ta Boite". Ses membres ont accès à un écosystème local dynamique, où les synergies professionnelles se multiplient et où les opportunités d'affaires fleurissent. **Que ce soit pour établir de nouveaux partenariats, partager des bonnes pratiques ou trouver des solutions innovantes, rejoindre "Bouge ta Boite", c'est participer à une aventure entrepreneuriale dynamique et collaborative.**

Pour être acceptée, votre demande d'inscription devra être votée à l'unanimité. Une seule personne est acceptée par activité.

La création d'un deuxième groupe local peut même être envisagée. ■

Pour celles qui souhaitent faire partie de cette communauté, l'inscription est ouverte sur

 [company/bouge-ta-boite-villefranche](https://www.linkedin.com/company/bouge-ta-boite-villefranche)

 [bougetaboite.villefranche](https://www.facebook.com/bougetaboite.villefranche)



soin de moi

METHODE RENATA FRANÇA

Découvrez les merveilleux bienfaits de la méthode Renata França qui ont révolutionné le monde du bien-être.

Le cabinet Soin de moi pratique les 5 protocoles exclusifs Renata França :

**drainage lymphatique • miracle touch • miracle face
remodelage • relaxant**

À l'occasion de la journée du 8 mars, pour 1 soin de votre choix réservé ce jour là = 1 soin miracle face offert !

Espace Santé des Pierres Dorées 20 chemin du Bois 69620 THEIZÉ
07 71 03 50 29 | hello@soindemoi.fr | www.soindemoi.fr

Elles entreprennent en Val de Saône

COMMUNAUTÉ BUSINESS 100% FÉMININE

En 2023, naissait un rêve, celui de créer un réseau pour les femmes entrepreneures, un espace où partager expériences, s'entraider, et briser l'isolement entrepreneurial.

C'est ainsi qu'est née "Elles entreprennent en Val de Saône", fruit de la volonté de deux entrepreneures résidant autour de Trévoux. Un an après son lancement, le groupe, basé à Saint-Didier-Formans et présidé par Cindy François est devenu un réseau de bienveillance, de partage et de développement professionnel.

"Elles entreprennent en Val de Saône" aspire à créer un environnement propice à l'épanouissement professionnel et personnel des femmes entrepreneures. Voici ses principaux objectifs :

- **PARTAGE ET BIENVEILLANCE** : Les membres partagent leurs expériences entrepreneuriales, leurs réussites, mais aussi leurs difficultés. L'idée est de créer un espace où chacune se sent écoutée, soutenue et inspirée par les autres membres du groupe.
- **RÉSEAU DE PROXIMITÉ ET DIVERSITÉ PROFESSIONNELLE** : L'association vise à constituer un réseau solide et diversifié de femmes entrepreneures dans la région du Val de Saône. La diversité des professions représentées au sein de l'association est une source de richesse et de complémentarité, favorisant les échanges et les synergies professionnelles.
- **TREMPIN VERS LA RÉUSSITE ET ÉNERGIE POSITIVE** : Ce réseau se veut être un catalyseur de succès pour ses membres. En cultivant un climat d'énergie positive et de motivation, l'association souhaite accompagner chaque entrepreneure dans son parcours professionnel et l'aider à atteindre ses objectifs.
- **DÉVELOPPEMENT PERSONNEL ET PROFESSIONNEL** : L'association encourage ses membres à développer leur potentiel et à maximiser leurs compétences à travers des formations, des ateliers pratiques, des conférences, et d'autres activités visant à renforcer leurs aptitudes entrepreneuriales.



- **CONVIVIALITÉ ET COHÉSION DE GROUPE** : Au-delà du volet professionnel, le réseau prône la convivialité et la cohésion de groupe. Les moments de rencontres, d'échanges informels, et les événements organisés permettent aux membres de tisser des liens forts et de créer des relations professionnelles et amicales durables.

Pour concrétiser ses objectifs, l'association organise régulièrement des rencontres, des ateliers thématiques, des manifestations conviviales telles que des soirées, des petits déjeuners, des conférences, des jeux, et d'autres événements locaux. Ces moments sont l'occasion d'échanger des idées, de partager des expériences, et de renforcer les liens au sein de la communauté.

Tout le monde est accepté mais dans un rayon de 15km autour de St-Didier-de-Formans, qui est le siège social (Frais d'adhésion entre 20 et 30 €)

Actuellement, une trentaine de femmes dynamiques font partie de cette aventure. **Si vous êtes entrepreneure dans le Val de Saône, et que vous cherchez une communauté solidaire et dynamique, rejoignez-les !**

contact@ellesentreprennent-vds.fr

@ellesentreprennent_vds

Elles entreprennent en Val de Saône

Ladies Wine in Beaujolais

RÉSEAU & CONVIVIALITÉ

AU CŒUR DE LA VITICULTURE

L'association Ladies Wine France est bien plus qu'un simple réseau professionnel. C'est une communauté passionnée, réunissant plus de 200 femmes évoluant dans le secteur viti-vinicole, désireuses de partager leurs savoirs et leurs expériences autour du vin. Ce ne sont pas que des viticultrices mais des femmes évoluant dans tous les métiers autour du vin.



Ladies Wine in Beaujolais : une nouvelle antenne régionale

Début décembre 2023, l'antenne régionale "Ladies Wine in Beaujolais" a vu le jour, portée par un groupe de femmes déterminées à valoriser le terroir et les métiers viticoles de la région. Sous la direction de Jessica Chapuy, "Ladies Wine in Beaujolais" s'engage à offrir un espace d'échange et de collaboration pour toutes les femmes du secteur, quel que soit leur domaine d'expertise.

"Nous sommes un réseau inclusif, rassemblant toutes les femmes impliquées dans l'univers du vin, avec pour objectif de leur fournir un soutien technique et commercial. Notre ambition est d'apporter une véritable valeur ajoutée à leur travail, tout en favorisant les échanges et la convivialité", explique Jessica Chapuy, membre du bureau de "Ladies Wine in Beaujolais".

Un réseau engagé et dynamique

Fondée en 2018 par Estelle de Pins, "Ladies Wine France" s'est rapidement imposée comme un pilier de l'entraide féminine dans le domaine. Le réseau propose un éventail d'activités et d'événements centrés sur le vin et ses métiers. Conférences, ateliers, rencontres thématiques pour enrichir ses connaissances et échanger sur des sujets variés, allant de la production à la commercialisation, en passant par la réglementation et le marketing, ainsi que l'innovation et les questions relevant des changements climatiques...

Au-delà des aspects professionnels, l'association encourage le développement personnel de ses membres, favorisant ainsi une approche holistique du secteur viticole.

L'organisation est basée sur un bureau national et de différentes antennes régionales qui inte-

ragissent et coorganisent certains événements ensemble pour mettre en relation toutes les Ladies du réseau.

Localement des rencontres mensuelles et des événements thématiques

Les membres de "Ladies Wine in Beaujolais", 11 pour l'instant, se retrouvent le 3^e mardi de chaque mois pour des rencontres enrichissantes et conviviales. Au programme : des discussions sur les tendances et les défis du métier, suivies d'un moment d'échanges informels.


Un exemple : le récent événement dédié aux accords vins/chocolats a été un franc succès, réunissant des intervenants de renom tels qu'Emmanuel Allasia du "Chocolat de Poche" et les représentantes du château de Corcelles. Cette soirée chaleureuse et intimiste a permis aux membres de "Ladies Wine in Beaujolais" de créer des liens durables, tout en explorant de nouvelles perspectives gustatives.

PROCHAINS RENDEZ-VOUS

- **5 mars** : atelier peinture au vin avec Sabrina Wine Art, une artiste peintre spécialisée dans la peinture au vin.
- **Avril** : rencontre autour du Muscadet & Beaujolais, avec l'intervention de l'ODG et d'InterBeaujolais.
- **Mai** : visite à la tonnellerie Dargaud et Jaegle, une occasion unique de découvrir le savoir-faire artisanal de la région.

"Nous allons faire aussi des événements plus techniques comme les cépages résistants, nous souhaitons attirer plus de vigneronnes et répondre à leurs problématiques" assure Jessica Chapuy.

Rejoignez Ladies Wine Beaujolais et faites partie d'une aventure unique, mêlant passion, convivialité et partage dans les vignobles du Beaujolais. ■

<https://ladieswine.fr/>  Audrey Manach

Level Up GAGNER EN CONFIANCE & OSER !

Maman de trois filles et entrepreneuse dans l'âme, Aurélie Novel, fondatrice de l'Arthé à Trévoux, déborde d'idées. On vient à l'Arthé pour déguster de savoureux plats maison, mais également pour partager ses joies et ses peines du moment.

Derrière son comptoir, la jeune gérante n'est pas la dernière pour remonter le moral, booster et encourager ses clientes. En tant que femme, Aurélie connaît bien le sentiment de solitude et les doutes quotidiens. Mais s'il y a bien une chose dont elle ne doute pas, c'est qu'à plusieurs, on est plus fort(e)s.

Convaincue par la puissance de l'effet de groupe, elle lance le projet "Level Up" en octobre dernier.

Le principe : réunir une fois par mois ses proches entrepreneuses pour un petit-déjeuner bienveillant et constructif animé par un professionnel (différent à chaque rendez-vous). L'occasion pour les participantes d'apprendre à mieux se connaître, partager leurs idées et leurs questionnements, avec pour objectif de gagner en confiance et d'oser. Les thèmes sont aussi variés que les compétences nécessaires pour entreprendre : gestion des réseaux sociaux, management humain, formation disc, art thérapie, etc.

Le pouvoir de la communauté : partager, évoluer, s'enrichir



Après six mois d'expérience, Aurélie est enthousiasmée par la puissance du groupe au féminin et le constat est unanime : **se rassembler pour partager ses doutes, ses interrogations, mais aussi ses avancées est une des clés de la réussite.** Réunies en petit groupe, on s'interroge, on évolue et surtout, on s'enrichit du parcours de l'autre. Peu importe le secteur d'activité, ici, la différence est une force.

Cet exemple inspirant prouve que l'union fait la force et encourage les femmes à se regrouper pour s'entraider, même si le groupe ne souhaite pas s'agrandir.

Souhaitons longue vie à Level Up ! ■



CINQUE TERRE, VILLAGES PERCHÉS SUR LE LITTORAL DE LA RIVIERA ITALIENNE

© Mike Jiao Photography sur Unsplash

Escapades Franco-Italiennes

Ce printemps, l'aventure démarre à deux pas de la frontière ! Partez explorer les Alpes et les côtes méditerranéennes françaises et italiennes : road trip en famille, voyage en train ou bien séjour de randonnée, tout est possible ! Entre les sommets escarpés, les lacs cristallins et les villes réputées pour leur architecture, leur culture et leur gastronomie, laissez-vous séduire par des paysages et des expériences uniques adaptées aux petits et grands. Découvrez la France et l'Italie sous un angle nouveau grâce à nos itinéraires uniques !



©Aurélien Antoine sur Canva




©Matthias Schröder sur Unsplash




©Canva


Aventure familiale à travers les Alpes Partez à la découverte des trésors alpins français et italiens en compagnie de votre famille lors d'un voyage exceptionnel. Émerveillez-vous devant des paysages, villes et cultures riches et variées. Explorez Chamonix, ses pics enneigés et sa mer de glace, Aix-les-Bains et son célèbre lac du Bourget ainsi que la cité fortifiée de Briançon, toutes idéales pour des sorties en famille. Une fois la frontière franchie, rejoignez un guide anthropologiste pour visiter Milan à votre rythme, une ville pleine de charme, riche en histoire, en mode et en gastronomie. Pour conclure cette formidable expérience, embarquez pour un tour en bateau privé des Îles Borromées et laissez-vous séduire par les jardins du palais et les villages de pêcheurs.

 11 JOURS - À PARTIR DE 1 900 € PAR PERSONNE*

Séjour de randonnée dans les Dolomites Enfilez vos chaussures de randonnée et partez à la découverte des Dolomites, un massif montagneux sauvage au nord de l'Italie, réputé pour ses monts rocheux, ses lacs, ses forêts, ses prairies et ses paysages majestueux. Durant plusieurs jours de marche pour les randonneurs les plus aguerries, admirez le sublime Lac de Braies avec ses tons vert d'eau, explorez le massif de Caldini et ses plateaux, accédez à la chaîne de montagnes de Tre Cime di Lavaredo et faites le tour de La Cima del Campo. Pour une expérience encore plus singulière, traversez des villages locaux et imprégnez-vous d'une région unique où les cultures italiennes et autrichiennes créent un formidable mélange.

 5-6 JOURS - À PARTIR DE 850 € PAR PERSONNE*

Voyage en train au fil des "Rivieras" Départ de Lyon pour une aventure en train vers la Côte d'Azur et la Ligurie. Admirez les couleurs vives du Sud, les plages de sable blanc et les eaux cristallines, tout en prenant le temps de déguster les spécialités locales en chemin. À Nice, explorez une ville d'art, de culture et de gastronomie, puis promenez-vous le long de la Promenade des Anglais. Découvrez ensuite les jardins et les vergers de citronniers à Menton lors d'une journée d'escapade. Traversez la frontière pour visiter Sanremo, la Cité des Fleurs, avant de rejoindre la charmante ville de Gênes, riche de ses nombreux palais historiques. Terminez votre voyage aux Cinque Terre et ses villages côtiers colorés, idéaux pour savourer une glace italienne au crépuscule en amoureux.

 10 JOURS - À PARTIR 2 300 € PAR PERSONNE*

*hors acheminement

AVEC VOTRE TOUR OPÉRATEUR INDÉPENDANT SPÉCIALISÉ DANS LES SÉJOURS SUR MESURE

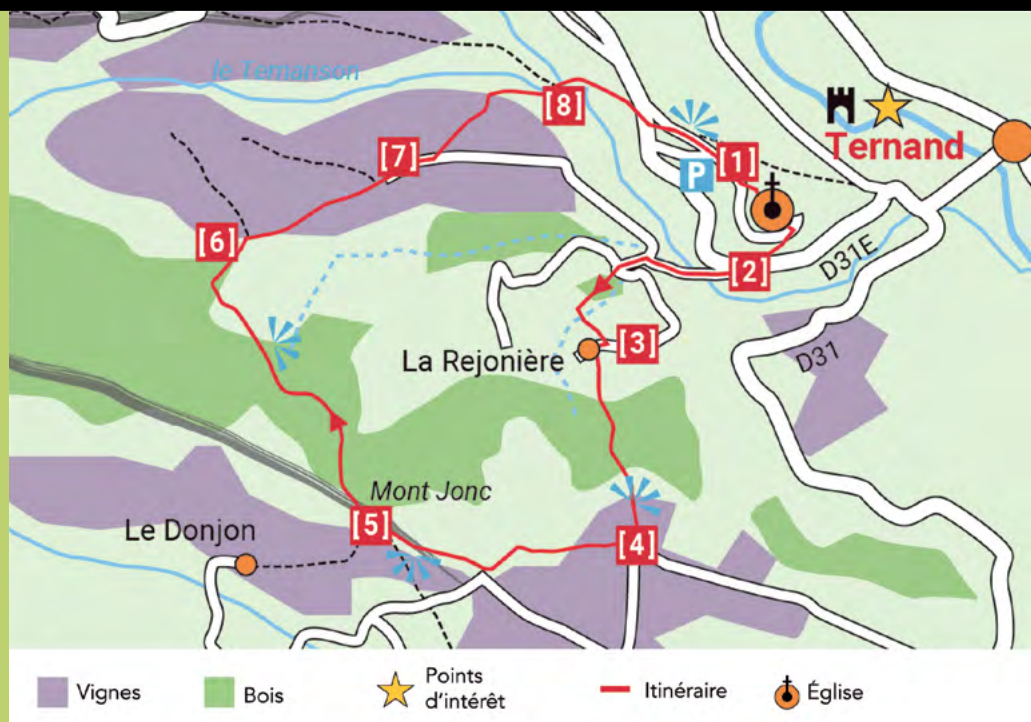

HIGH POINT
holidays

Nous proposons des vacances et des randonnées en autonomie, capturant ce qui vous rend unique afin de concevoir les expériences les plus authentiques. C'est votre personnalité et vos centres d'intérêt qui nous inspirent à créer des séjours à votre image. Nous intervenons en Europe, principalement en France et au Royaume-Uni. Nos bureaux sont basés dans le Dorset, au Royaume-Uni, et dans la région du Beaujolais en France.

413 rue Philippe-Héron 69400 Villefranche-sur-Saône | +336 28 07 01 32 | contact@highpointholidays.com
<http://www.randonnees-oultre-manche.com/> <https://www.highpointholidays.co.uk>

4 RANDO PANORAMIQUE LES CRÊTES DE TERNAND

↳ 5 km ▲ +200 m ⌚ 2h 🚶



Ternand

Bâti sur un promontoire rocheux, le village de Ternand surplombe la vallée de l'Azergues. Bien que le site ait été occupé depuis la préhistoire, le village lui-même s'est développé au alentours de l'an 1000 avant d'être détruit en 1562 lors des guerres de religion. À l'époque, le village se composait d'un château et d'un village fortifié. Une partie des remparts subsistent, ainsi que les murs du château et 17 mètres du donjon, qui mesurait initialement 31 mètres de hauteur. De nombreuses maisons médiévales ont survécu, laissant un village au charme indéniable. L'église Saint-Jean-Baptiste, au centre du village, a été construite au XX^e siècle et modifiée aux XV^e et XIX^e siècles. Au cœur du hameau de la Rejonière, niché entre vignes, pâturages et forêt, vous pourrez explorer le Jardin de la Rejonière. Il se visite en toute saison et abrite une diversité botanique remarquable, comprenant des plantes vivaces, des rosiers et des arbustes dédiés spécifiquement à l'art floral.



Rendez-vous sur les hauteurs de Ternand où vous profiterez de vues imprenables sur la Vallée d'Azergues.

Prenez le temps de vous balader dans les petites ruelles pavées et appréciez l'authenticité des maisons locales.

Lieu de départ : Se garer sur l'un des deux parkings à l'entrée du village historique.

[1] Depuis le parking, se diriger vers le village historique. Passer devant des toilettes sur la gauche, puis suivre la voie qui tourne à droite, rester en hauteur pour faire le tour complet du village. Ensuite, passer devant l'église historique, située au point le plus élevé.

[2] Retourner à environ mi-chemin entre l'ancien château et l'église, en descendant le *Chemin de la Bergerie* sur la gauche. Tourner à droite là où le passage se divise, en passant devant un jardin en terrasse et descendre quelques marches jusqu'au *Chemin de la Ronde*. Tourner à droite pendant environ 50 mètres et descendre des escaliers sur la gauche (marquage rouge et jaune du GR du Pays), au bout desquels continuer tout droit en descendant sur un sentier pour atteindre la route D31E.

[3] Tourner à gauche pendant 40 mètres, puis à droite sur la *Route de la Rejonière* et descendre jusqu'au fond de la vallée de Ternanson. Ignorer une piste sur la gauche ainsi qu'une route sur la droite, pour atteindre un carrefour en T. Prendre le petit chemin en face pour monter au hameau de *La Rejonière*. Tout de suite sur votre gauche se trouve *le Jardin de la Rejonière*.

[4] Pour continuer tourner à droite sur la voie pendant quelques mètres avant de tourner à gauche juste après une grande maison. Quelques minutes plus tard, atteindre des pentes couvertes de vignes, à l'approche d'une crête large et d'une route.

[5] Tourner immédiatement à droite sur un sentier. Monter progressivement devant une grange puis tourner à gauche vers une maison. Juste avant d'atteindre une route, suivre le sentier en passant à droite de cette maison et en montant entre un champ et des vignes. Peu de temps après que le sentier se stabilise, marcher jusqu'à un carrefour à *Lérieux*. Continuer tout droit, en direction du *Ruisseau de Brou* jusqu'à un carrefour appelé *Mont Jonc*.

[6] Suivre le sentier sur la droite, en direction de *Ternand* et *Les Paletières* à travers les vignes, puis la forêt. Après 5 minutes, descendre à travers la forêt et contourner une petite vallée. Ignorer un chemin sur la droite et continuer tout droit pour passer une ruine sur votre droite. Peu de temps après, atteindre un carrefour de sentiers.

[7] Suivre le sentier sur la droite (marquage jaune) qui descend vers *Ternand*. Après 5 minutes, ignorer un chemin sur la gauche et continuer à descendre pour rejoindre une voie goudronnée où presque immédiatement vous atteindrez *Les Paletières*.

[8] Prendre le chemin herbeux descendant fortement sur la gauche entre les vignes, en direction de *Ternanson*. Traverser une piste et continuer à descendre pendant quelques minutes avant que le chemin ne tourne à gauche puis à droite, avant d'atteindre un carrefour au fond de la vallée à Ternanson. Prendre le chemin qui monte sur la droite en direction de *Ternand* (suivant le GR76 sur une courte section). Traverser la route et prendre un chemin en face qui monte pour atteindre une autre route à Saint-Victor. Tourner à droite pour passer devant une ferme fortifiée. Continuer tout droit pour passer un monument aux morts et puis encore tout droit sur *La Vieille Route* jusqu'au parking.

RANDONNÉE PROPOSÉE PAR

HIGH POINT
holidays



Scanner pour télécharger le pdf

GRIBOUILLE et BARBOUILLE

FESTIVAL DE NOS

20 ANS

atelier
selon
toi



association loi 1901

conférence
par
Mathieu Bertrand
auteur de BD
dédicaces

atelier BD
avec
Mathieu Bertrand
auteur de BD
5€/pers.

apéro
débat
"la place de l'art
dans nos vies"

ateliers
créatifs
origami, peinture à
la bombe, escape
game ortho-
graphique,
slam, etc.
GRATUIT

6 & 7 avril 2024

Maison de la Saône
port de Belleville

expo
LA 50^{ÈME} !
Rétrospective
de tous
nos exposants
du 6 au 28 avril



Toutes les infos au jour le jour

ici !



Eunice, 19 ans, vit une rupture amoureuse. Alcool et sexe lui servent de dérivatifs jusqu'à ce qu'elle apprenne la disparition de sa mère. Mais sa fille connaissait-elle vraiment cette dernière ? Et que lui est-il arrivé ? Un mystérieux agenda rouge va servir de fil conducteur à son enquête... qui se mue bientôt en quête intérieure.

"Eunice" est un roman cash, parfois trash. Des thèmes comme la bisexualité, la pansexualité, la drogue, le transfuge de classes... y sont abordés sans tabou.

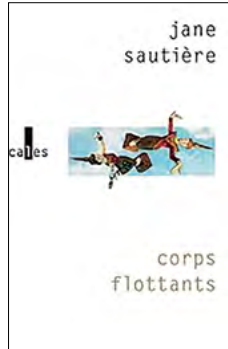
Mais, derrière la jeune femme ultra-provoc, on perçoit peu à peu la fillette blessée, on mesure le poids des secrets familiaux. On entend la demande d'amour. Et l'on est séduit au final par cet atelier d'écriture qui ouvre à Eunice des perspectives insoupçonnées.

L'autrice vient du slam et cela s'entend. Son roman percutant écrit au "tu", tour à tour mordant et caressant, se croque à pleines dents. Il plaira à celles et ceux qui aiment les écritures rythmées, sans concession.

"Chocolat au piment rouge"

"Eunice" Lisette Lombé

Ed. du Seuil 2023



Bien sûr des images...

Bien sûr des sensations...

Ce titre, "Corps flottants" n'est-il pas déjà une image et une sensation ? Sensation de se retrouver dans ce "défaut de présence au monde" vécu par la narratrice, de se reconnaître dans cette mémoire mutilée qui floute le passé et n'en laisse que des traces, des "ombres projetées" ? Bonheur de se laisser happer par cette adolescence "extra-ordinaire" vécue au Cambodge, là où "tout migre et fluctue" ; de déguster des fruits à nom d'oiseau : longanes, ramboutans, sapotilles, pommes-cannelles, fruits du dragon... qui sont à eux seuls un voyage et un arc-en-ciel.

Compatir à cette prise de conscience de la femme adulte qui se retourne sur son passé de jeune expatriée ("Les petits Blancs, jusqu'à la caricature") et en comprend trop tard les enjeux. Mais peut-être, écrit l'autrice, "peut-être n'y a-t-il jamais rien de trop tardif pour réaliser les horreurs de l'histoire ?" Un livre essentiel.

"Chocolat au fruit du dragon"

"Corps flottants" Jane Sautière

Ed. Verticale 2022



D'origine polonaise, vivant en Lorraine dans un milieu très modeste, une jeune fille paye le prix de sa féminité : elle doit aider sa mère pendant que ses frères s'amusent. En août, elle s'ennuie. Son terrain de jeu ? Un champ. "De l'autre côté du champ jouent des enfants arabes. On ne joue pas avec eux."

Mais une balle atterrit près de la jeune fille. C'est le début d'une amitié fragile entre deux enfants que tout sépare ; une parenthèse estivale qui se ferme à chaque rentrée scolaire, comme si elle n'avait jamais existé. Trop dangereux. "Saïd, c'est comme un secret". Lorsqu'ils sont ensemble, les deux amis s'inventent un monde à eux, exempt de la violence ordinaire qui rythme leur quotidien.

"Saïd" est écrit à hauteur d'enfant, dans un style volontairement sobre. Il est une vérité nue qui nous cueille au plexus quand on ne s'y attendait plus. Il est un hommage poignant à la différence, amer comme l'affliction et sucré comme l'amitié.

"Chocolat café crème"

"Saïd" Fabienne Swiatly

La Fosse aux ours 2022





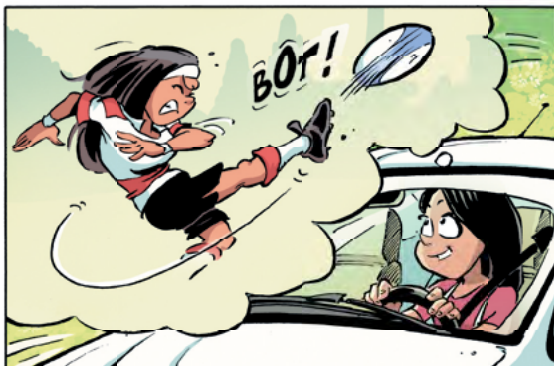
LES RUGBYMEN



NOUVEAU TOME 22
DISPONIBLE AU
RAYON BD

BAMBOO ÉDITION

www.bamboo.fr



Camomille et les chevaux

Tome 12 - Toujours en vacances Humour, poésie et tendresse au club des Quatre-Fers. Camomille a 10 ans. Et elle a une passion : les chevaux. Mais ça n'a pas toujours été le cas. Quand elle était petite et qu'elle passait devant le club équestre des Quatre-Fers, elle se pinçait le nez. Et puis, elle a fait la connaissance d'un superbe cheval, Océan. Depuis, ils sont devenus inséparables. Ensemble, ils galopent cheveux et crinière au vent.



Le Jour où... *Tome 07 - Les liens se tissent* Nous sommes souvent prêts à bien des sacrifices pour préserver une amitié, un amour, un lien. Pour ne pas déplaire. Même à répondre à des attentes qui ne sont pas les nôtres. La façon dont nous avons été élevés, les événements du quotidien, du monde, font que parfois, vient un moment où nous ne croyons plus au lien avec les autres, à leur présence, à leur amour. Mais le contact d'une main, la douceur d'une parole, un sourire, un moment complice, peuvent nous aider à croire à nouveau à ces liens.



Dérangée *Tome 01 - (Dé)rangée* Et si la petite voix que vous avez dans la tête apparaissait devant vous ? Fleur est dans une mauvaise passe : un boulot qu'elle déteste, des amis sur qui elle n'est pas sûre de pouvoir compter, des parents envahissants, une vie sentimentale en berne... et un petit chat qui passe son temps à faire des bêtises dans l'appartement. Sa petite voix lui dit bien qu'il faut qu'elle se ressaisisse, et qu'elle remette en question certains aspects de sa vie... Qu'elle doit manger plus sainement, qu'elle doit faire de l'exercice... Bref, qu'elle prenne soin de son corps et de sa tête. Mais Fleur n'écoute pas. Alors Line, sa petite voix, apparaît subitement. Dans sa cuisine. Et avec une seule mission : que Fleur prenne sa vie en main et qu'elle devienne celle qu'elle a toujours voulu être. Autant dire que tout cela s'annonce plein d'embûches.

Jean-Mowgli *Tome 02 - Jamais sans mon slip !* C'est dur de passer de la jungle au collège. Mais c'est encore plus compliqué quand on est en slip ! Jean-Mowgli, fils adoptif du roi de la jungle, débarque en Europe pour poursuivre ses études, au collège. Il vit en slip, ses parents sont un couple de singes et il a un rhinocéros de compagnie. C'est un ado presque comme les autres, en somme. Chaperonné par sa grand-mère et un vieux paon intello, Jean-Mowgli découvre les us et coutumes du collégien occidental... et surtout leurs problèmes quotidiens : profs, famille, portable, acné, hygiène, rapport aux autres, etc. De sacrées occasions de bien rigoler !

Le rendez-vous des enfants chez Goolfy à Anse

Le rendez-vous des enfants c'est la matinée incontournable des vacances pour découvrir de nouvelles activités ! Il y en a pour tous les goûts... Ateliers créatifs, ateliers coloriage, vernis nail art ou tattoo, animations musicales. Le petit + : accès à l'aire de jeux + mur d'escalade de Goolfy et restauration possible sur place !

Mardi 20 février, 16 avril et 9 juillet de 9h30 à 12h
15€ /enfant | enfants accompagnés d'un adulte
Sur réservation : familynature.fr



Expérience Snoezelen en famille

Bienvenue à Pachamama ! Découvrez la salle Snoezelen à privatiser en famille ou entre amis (max 3 adultes et 4 enfants). Une heure magique où l'exploration, la curiosité et la relaxation fusionnent dans une expérience sensorielle unique pour petits et grands ! Venez vivre des moments de pur bonheur et de plaisir partagé. Nombreux créneaux pendant les vacances, mercredi et vendredi après-midi, et tous les week-ends !

Tarif 40€/h | Réservation sur www.yoga-pachamama.com
909 route d'anse 69480 Ambérieux-d'Azergues



© Amélie Clairret



Les ateliers des tout-petits

Venez passer un moment de partage et d'échange avec vos enfants ! De la naissance à 6 ans, les différent(e)s intervenant(e)s vous proposent des ateliers créatifs, éveil musical, éveil des sens et de la motricité par le jeu, éveil à l'anglais, massage bébé, portage, spectacles pour enfant... Toute l'année, différentes dates, créneaux et lieux.

Infos et programme sur familynature.fr | Renseignements et réservations 06 79 68 05 04 | Prochaines dates : lundi 11 mars Atelier créatif, lundi 8 avril Atelier créatif, mercredi 10 avril Eveil à l'anglais



Le Rendez-vous des mamans

Echanges et partages entre mamans et rencontres avec des professionnels. Régulièrement sur Villefranche-sur-Saône et alentours

Infos et programme sur familynature.fr | Renseignements et réservations 06 79 68 05 04
Prochaines dates : mercredi 10 avril, mardi 28 mai, mardi 25 juin, jeudi 4 juillet

Nathalie Daval - Family Nature

Organisation d'événements et animations, famille, beauté et bien-être

familynature.fr - 06 79 68 05 04



Le plein d'idées !
Sur le groupe Facebook "Activités enfants villefranche, beaujolais et alentours"



MUSÉE Claude Bernard

Labo des grands

11h et 14h30 | Durée 1h | 7-12 ans | Inscription : 4 €*

22 février Faites bouger les électrons

Nous utilisons tous l'électricité au quotidien mais vous êtes-vous déjà demandé ce qu'est l'électricité ?

29 février Montgolfières

Comment volent les montgolfières ? Grâce à plusieurs expériences, nous explorerons les propriétés de l'air chaud et les principes physiques qui permettent aux montgolfières de voler.

6 mars Supers pouvoirs de l'eau

Des liquides qui voyagent tout seuls, d'autres qui luttent contre la gravité, des liquides qui ne coulent pas... Découvrons les pouvoirs étonnants des liquides !

3 avril Météo

Au cours de cet atelier, testez les phénomènes météorologiques communs ou exceptionnels pour mieux comprendre comment ils se forment.

Ateliers Mini-savants

10h et 11h15 | Durée : 1h
4-6 ans | Inscription : 4 €*



21 février Léger comme l'air

Vous avez toujours rêvé de tester la physique des gaz avec vos bambins ? Durant 45mn, émerveillez-vous devant les fascinantes propriétés de l'air.

17 avril Bulles géantes

Quelle est la meilleure recette pour fabriquer des bulles géantes ? Grâce à différentes expériences, découvrez la surprenante chimie des bulles.

* gratuit pour les accompagnateurs

Semaine du cerveau

15 mars Concert

Une conférence-concert proposée par l'ensemble Cordes en Calade pour comprendre les effets de la musique sur notre cerveau.

20h | Durée : 1h | Tout public | Gratuit | Places limitées, réservation auprès du musée fortement conseillée

7 avril Cluedo Géant

1954, le banquet des conscrits de la 4 tourne mal : Jean-Jacques Malmaison est assassiné dans son propre château. Le coupable est forcément un ou une des invité(e)s... Intégrez une équipe d'enquêteurs...

3 euros | À partir de 10 ans | Sur inscription



du 13 au 28 avril Enquête au musée

Au cours de leur visite au musée Claude Bernard, Sami et Sara sont témoins d'un vol mais personne ne veut les écouter. Il ne leur reste plus qu'à mener l'enquête eux-mêmes... Un jeu à vivre en famille à partir de 8 ans.

Jeu compris dans le prix du billet d'entrée

Enfants + de 12 ans : 3,5€ / Adulte : 5€ /

Enfants - de 12 ans : gratuit | 45mn environ

414 route du musée 69640 SAINT-JULIEN
musee.claudebernard@agglo-villefranche.fr
ou 04 74 67 51 44 - f Musée Claude Bernard

MUSÉE le prieuré

28 février

Atelier "Soins aux créatures magiques"

Viens tester tes connaissances en cours de soins aux créatures magiques. Il faudra être observateur car les apparences sont parfois trompeuses... peut-être réussiras-tu à résoudre certains mystères ?

14h et 16h | 1h30 | 8-12 ans | Sur inscription : 6 €

25 avril

Atelier "couleurs au Moyen Âge"

Au cours d'un atelier ludique et créatif, les enfants découvriront le message caché des couleurs au Moyen Âge, puis, s'essaieront à la fabrication de couleurs.

10h30 et 14h30 | 1h30 | À partir de 8 ans
Sur inscription, 4 €

Du 13 au 28 avril

Jeu de la Conspiration de Salles

1779, une menace plane sur les chanoinesses et le temps est compté. Vous avez une heure pour découvrir qui se cache derrière la conspiration de Salles. Existe en version famille (à partir de 7 ans) et en version adulte

De 10h à 18h | 1h | Tout public | 4,5 € (visite du musée incluse) | Sans inscription

3 rue de l'Eglise 69460
SALLES-ARBUISSONNAS-EN-BEAUJOLAIS
musee.leprieure@agglo-villefranche.fr
ou 04 74 07 31 94 - @ Musée Le Prieuré



Musée CLAUDE BERNARD : avril à octobre, du merc. au dim. 10h - 12h30 / 14h - 18h • Musée Le PRIEURÉ : mars à novembre, du merc. au dim. 10h - 12h30 / 14h - 18h
Retrouvez la programmation des musées et des ateliers sur www.agglo-villefranche.fr Musées gratuits le 1^{er} dimanche du mois, profitez-en !

MUSÉES

Le Prieuré
Salles-Arbuissonnas
en Beaujolais

MUSÉE CLAUDE BERNARD

RÉOUVERTURE
DES MUSÉES

LE PRIEURÉ
1^{er} MARS 2024

CLAUDE BERNARD
1^{er} AVRIL 2024

www.agglo-villefranche.fr

Villefranche
Agglomération
Beaujolais Saône

Parc de jeux éphémère

Un chouette événement pour se défouler bien au chaud pendant les vacances d'hiver ! Sur 800 m², retrouvez différents espaces de jeux et de structures gonflables. Espace réservé pour les enfants de 18 mois à 5 ans (motricité, baby jeux, piscine à balles, figurines à bascule en mousse, mini tunnel, Legos® géants). Différentes animations tous les jours avec la mascotte Paco. *Chaneins | Du 21 février au 3 mars | Ouvert de 10h à 18h | Pour les enfants jusqu'à 12 ans | 10€ /enfant, 2€ pour les accompagnants*



Spectacle de clown

Grosse fringale, festin de fables avec le clown Clark. Gastronomes affamés de paroles et rimes, il partage avec le public un repas généreux, tout en fables, vocabulaire épique et mots d'amitié. Un festin mémorable avec une bonne dose d'humour et de tendresse.

Théâtre Pêle-Mêle | Samedi 9 mars à 17h et dimanche 10 mars à 17h | 15/11€, enfant 6€ | à partir de 6 ans



Visite-Jeu : le secret de Soeur Martinière

Le secret de la mixture de Belleville a été caché dans l'Hôtel-Dieu. **Parviendras-tu à résoudre les énigmes pour le retrouver ?**

Hôtel-Dieu, 68 rue de la République Belleville-en-Beaujolais | Mar et jeu 10h-12h30 et 15h30-17h30. Mer et ven 10h-12h30 et 14h30-17h30. Sam 11h-12h30 et 14h30-17h30 | 5 €.



Théâtre

Ô par la Compagnie La Volubile. Un spectacle sur le thème de l'eau, qui se voit aussi bien à l'endroit qu'à l'envers du décor, comme pour se mettre à la place de ceux qui manquent d'eau... José et Carlos vivaient heureux au bord d'un lac. Un matin, le lac a disparu, ils partent à la recherche d'eau... Entre théâtre burlesque, bruitages et marionnettes, voilà un spectacle inédit visible à la fois de l'endroit et de l'envers du décor. **Rencontre avec les comédiens et goûter offert à l'issue du spectacle**

Théâtre de la Grenette Belleville-en-Beaujolais | 23 mars 15h30 | 13€/9€ enfant 6€ | A partir de 4 ans



Théâtre

Maman c'est quoi une culottée ? par la Compagnie Mange et tais-toi ! Une jeune fille désespérée et en colère se réfugie dans son grenier. Elle ne sait pas ce qu'elle veut faire plus tard, se trouve nulle en tout et doit remplir sa fiche de vœux pour l'école. C'est la panique ! Sa mère tente alors de l'amener à trouver sa voie à travers le parcours de vie de quelques "Culottées" bien choisies ! L'occasion de parler d'héritage, de pouvoir et de détermination au féminin.

Théâtre Gleizé | Dim. 17 mars 15h | À partir de 8 ans | 5€



Théâtre d'objets pour les tout petits

Dans ma maison par la Compagnie La Clinquaille. Vous voilà dans la maison d'un tout petit bonhomme. A travers des histoires douces, partons à la rencontre de personnages uniques et attachants qui prennent vie sous la main du marionnettiste.

Reyrieux Le Galet | Mercredi 3 avril à 10h et 11h

À partir de 1 an | Durée 30 mn | 7/5€



Spectacle de danse Jeune public

Noé est un spectacle à destination des tout-petits et des adultes accompagnants, parents et professionnels de la petite enfance. De façon poétique et ludique, la chorégraphe propose une réflexion sur nos modèles éducatifs par le mouvement dansé.

Théâtre de Villefranche | Samedi 23 mars 10h-11h-16h30 | Dès 1 an | 15,50/11,50€, enfant 9,50€ | A 15h, en lien avec le spectacle, atelier parents/enfants suivi d'un goûter | 10€ pour le duo parent-enfant, goûter compris | Réservations et informations 04 74 68 02 89



Du 17 février
au 3 mars 2024
Cinéma
La Passerelle
Trévoux

6^e festival cinéma jeune public

- *Vivre avec les Loups* Du 17 au 20/02
- Ciné-échange avec Emmanuel Cretin, naturaliste spécialiste du lynx et du loup** Dimanche 18/02 14h30 Dès 12 ans
- *Wallace et Gromit : les inventuriers* Du 17 au 20/02
- Ciné-atelier "À la découverte du cinéma d'animation"** Mardi 20/02 15h30 | Dès 6 ans
- *Les Toutes Petites créatures* Du 21 au 2/02
- Ciné-atelier "Ma petite créature en pâte à modeler"** Vendredi 23/02 16h | Dès 3 ans
- *Léo, la fabuleuse histoire de Léonard de Vinci* Du 21 au 27/02
- Ciné-atelier "gravure et estampage" avec le Musée de l'imprimerie et de la communication graphique** Mardi 27/02 14h30 | Dès 7 ans
- *Le Royaume de Kensuké* Du 28 février au 3 mars
- Ciné-atelier "dessin à l'encre de chine"** Vendredi 1/03 14h30 | Dès 8 ans

Tarif films + ateliers : 9,50€ | Film seul : 3,50€ | Places limitées pour les ateliers, réservation obligatoire : contact@cinema.ccdsv.fr - 04 81 91 89 70 www.tousensalle.fr - sortir.ccdsv.fr/cinema

Samedi 24 février
20h30
Espace Grange
du Moulin
2500 Route de
Longsard
Arnas | 25€

Humour

Le comité des fêtes d'Arnas vous propose des gags, de l'humour et de l'énergie avec sa 7^e soirée de l'humour & Artistes invités : Delphine Delepaut et Cosson & Ledoublée.



Lundi 26 & mardi 27 février 20h
Le Cours H 57 rue Lirette
Villefranche s/S | 15€/12€

Théâtre

Service public est une comédie proposée par la Compagnie La Roue Libre : un homme, seul le soir de son anniversaire, reçoit la visite d'un étrange fonctionnaire venu lui tenir compagnie.



Concert solidaire

Anaid.B et le groupe Nor Achough pour un concert de **musiques et chants traditionnels et sacrés arméniens**. Organisé par l'Association culturelle et sociale arménienne de Villefranche au profit des enfants d'Artsagh

Samedi 9 mars 20h | Église Notre Dame
des Marais Villefranche s/S | 15€, -12ans 10€



Théâtre

Le Théâtre Pêle-Mêle fête ses 25 ans! Le Fier Monde avec Michel Bernier au jeu et à la mise en scène sur des textes de Marc Favreau. Un clochard-philosophe nous distille une avalanche de jeux de mots pour dépeindre le monde tel qu'il le voit.

Samedi 2 à 20h30 et dimanche 3 mars
17h | Villefranche s/S Théâtre Pêle-Mêle
15€/11€ | à partir de 12 ans

Samedi 9 mars 20h et dimanche 10 mars 15h |
 Anse Castel Com | 18€/13€ | <https://www.helloasso.com/associations/compagnie-intrusion/evenements/les-miserables-d-apres-v-hugo>

Théâtre

Les *Misérables* d'après le roman de Victor Hugo, adapté et mis en scène par Charlotte Jarrix avec 23 comédiens de la Compagnie Intrusion. Le destin de Jean Valjean, ancien forçat, est bouleversé par sa rencontre avec Fantine. Mourante et sans le sou, celle-ci lui demande de prendre soin de Cosette, sa fille confiée plus tôt aux Thénardier.



Vendredi 15 mars
 20h30 | Belleville
 Théâtre de la
 Grenette | 15€/10€
 enfant 7€

Beatbox

Faut pas louper l'Kosh : Kosh est un artiste multiple et inclassable, reconnu tout d'abord pour son incroyable talent de beatboxer. Il met aujourd'hui cet art au service de son premier seul en scène qui mêle récits de vie, humour et forcément... bruitages !



© théâtre de la Grenette



Avec Yves Jules Frazz et les créateurs d'art brut nous vous proposons

Une fraternelle année 2024



artbrutcompagnie@gmail.com

18 mars au
 5 avril
 Villefranche s/S
 École primaire
 Monnet-Roland
 Gratuit

Exposition Art Brut

11 créateurs pour cette 11^e exposition de l'association Art Brut en compagnie présidée par Alain Moreau

Mercredi 28 février
 18h | Médiathèque
 de Villefranche I
 Suivie à 20h au cinéma
 Les 400 Coups du
 film Pour la France
 de Rachid Hami.
 Entrée libre à la
 Médiathèque et tarifs
 habituels au cinéma.



Cinéma

Rencontre et dialogue avec le comédien Karim Leklou, qui en une décennie, s'est imposé comme un comédien majeur du cinéma français. En 2023, l'acteur a joué dans 5 films très différents : Pour la France, Mon homme, Goutte d'or, Temps mort et Vincent doit mourir.

Dédicace originale

L'auteure Anne Léa Fabrègue et l'illustratrice Ewa Pawlik seront présentes au Salon La Vague des Livres pour dédicacer leurs deux albums jeunesse, "L'Abécédaire des Dinosaures" et "Un, deux, trois... Dinosaures", parus aux Éditions du Poutan. Des textes rigolos et de belles illustrations à l'aquarelle aux couleurs douces qui raviront votre enfant. Deux livres idéaux pour l'apprentissage ludique des chiffres et des lettres, pour garçon ou fille de 3 à 7 ans.

Samedi 16 mars
14 h-18 h
Salle des Echevins
Villefranche s/S
Entrée libre
f AnneLeaFabregue
i anneaewa



Concert Chants du monde

Kara Nubé : Chants du monde
Avec Jean Pierre Sarzier (clarinettes basse et bambou) et Veronika Warkentin : chant, percussion, kaval, danse. Entre authenticité et virtuosité, chaque chant est un défi.

Vendredi 22
mars 20h30
Jassans Centre
Culturel | 16€/8€



Concert Gyslain.N

Des sonorités jazz, groove et baroques, habillent ses textes drôles, sensibles, engagés et emprunts d'une poésie élégante, au confluent de la chanson, du hip hop et du spoken word que Gyslain.N nous livre au cœur des magnifiques locaux de l'entreprise caladoise TIL.

Dimanche 24 mars 17h | Villefranche s/S
Entreprise TIL 1960 route de Frans | 21€/18€



Vendredi
5 avril 20 h
Jassans-Riottier
Centre Culturel
10€/5€

Spectacle musical

J'ai voyagé autour de mon cœur par le groupe Tom Nardone et les Sal-gones : **Une énergie communicative, des arrangements musicaux recherchés, un humour décalé**, une réelle interactivité avec le public sont les marques de fabrique de la compagnie. Rock, zouk, salsa, reggae, jazz... ce spectacle est un véritable hymne à la vie et à la musique.

Chanson/Jazz

Chloé Lacan raconte sa Nina Simone et, à travers elle, évoque ses propres souvenirs d'enfance et de femme en devenir. Avec **Nicolas Cloche, génial touche-à-tout** de la musique, ils explorent à deux voix ce lien si particulier que l'on tisse avec les artistes qui traversent nos vies.

Jeudi 4 avril
20h30
Villefranche s/S
Auditorium
23€/20€



Théâtre

Des souris et des hommes (Steinbeck) par la Compagnie La Lune à l'envers : en Californie, durant la grande crise, Lennie et George vont de ferme en ferme. Ils louent leurs bras en attendant le jour où ils auront leur ferme à eux, avec un petit bout de luzerne pour élever des lapins. Le soir, ils se racontent leurs rêves.

Samedi 6 avril 20h30 et dimanche 7 avril 17h
Villefranche s/S Théâtre Pêle-Mêle | 15€/11€
à partir de 12 ans



théâtre de
Villefranche

Une saison qui vous ressemble !



Place des Arts
Villefranche-sur-Saône

Réservations
04 74 68 02 89
theatredevillefranche.com

THÉÂTRE

mer 6 +
jeu 7 mars
20:00

Éducation nationale

François Hien
Cie L'Harmonie communale



CIRQUE

mer 13 +
jeu 14 mars
20:00

Révolte ou tentatives de l'échec

Cie Les filles du renard pâle

dès 8 ans



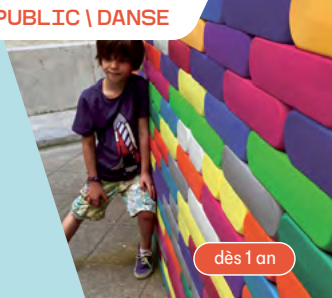
JEUNE PUBLIC \ DANSE

sam 23 mars
10:00 + 11:00 +
16:30

Noé

Groupe Noces

dès 1 an



JEUNE PUBLIC \ THÉÂTRE

sam 6 avr
16:30

Bao Bras

Cie Elisheba
Élise Douyère

dès 8 ans



MUSIQUE

lun 13 +
mar 14 mai
20:00

Des Fourmis dans les Mains



Exposition botanique

Rendez-vous pour la 11^e édition des Journées des Plantes rares et Arts du jardin : tout ce qui concerne le monde botanique et les arts du jardin, dans un cadre d'exception monument historique de 1643. Plus de cinquante exposants pépiniéristes et artisans des arts du jardin, vente de plantes et variétés anciennes, conseils sur les arts du jardin, paysagistes, biodiversité...



Samedi 6 et dimanche 7 avril
Manoir de la Garde
Jarnioux | Entrée 6 €, gratuit - de 16 ans
<https://www.journees-desplantes.fr/>

Concert Marcia Higelin

Marcia Higelin, dont on ne présente plus le nom, débarque à son tour sur la scène française. Sa voix puissante et ses textes poétiques laissent déjà entrevoir un univers musical à forte identité.

Samedi 6 avril
Belleville Théâtre
de la Grenette
17€/12€



Concert Flavia Coelho

Après quatre albums et de nombreuses collaborations, la chanteuse brésilienne revient en 2024 plus inspirée que jamais avec un cinquième album studio, prête à faire vibrer les salles et les festivals !

Vendredi 12 avril 20h | Théâtre de Villefranche | 30€/19€

Vendredi 12 avril 20h30
Théâtre de Gleizé | 15€/8€



Concert/Danse irlandaise

Toss'N Turn ou la rencontre du trio Toss avec Marie-Aline et Sébastien, danseurs de claquettes irlandaises. Sourires et complicité, chorégraphies rythmées et aériennes. L'ambiance s'échauffe, la machine s'emballe et le public en redemande ! Une débauche sonore et visuelle à un rythme endiablé.

Exposition Galerie de la Praye à Fareins

L'ami Zwi : Né dans l'Orient de l'Europe, **Zwi Milshtein (1934-2020)** construit son œuvre à Paris où il devient un acteur majeur de la seconde Ecole de Paris, puis dans le proche Beaujolais où vibre sa passion de l'amitié et son humour. Peintre, graveur, sculpteur, écrivain, fabricant de papiers et de livres, joueur d'échecs, amant de l'amour et de la vodka, Milshtein court le demi-siècle de l'après-guerre en Protée amoureux de l'éclat des belles prunelles, des couleurs et du verbe. Est présentée une sélection de dessins et de peintures emblématiques de son trait créatif.

Vous pourrez aussi découvrir les œuvres de **Myène Besson**, une artiste de la personne humaine qu'elle a mis au cœur de son œuvre, représentée dans toutes ses dimensions : intime, personnelle, sociale, imaginaire...

*Du 13 avril au 5 mai
Vernissage 13 avril 16h-20h
Collection de la Praye
16, chemin du Gourlas
01480 Fareins | Samedi et
dimanche de 15h à 19h
Les autres jours
sur rendez-vous*



2^{ème}
ÉDITION

l'ampli

COACHING
CONCERTS
ENREGISTREMENT

RÉSERVATION
GRATUIT
CONSEILLÉE

TALENTS EN COURS DE RÉVÉLATION

TREMPIN MUSIQUES ACTUELLES

Samedi
2 Mars
2024

Denicé à 20h30
Domaine de la Grange des Maures

CONCERTS GRATUITS

SMAA

LARADJI

HOSHI KLM



LA SAISON CULTURELLE DE LA COMMUNAUTÉ
DE COMMUNES DOMBES SAÔNE VALLÉE

“Découvrez de nouveaux horizons”

VENDREDI 8 MARS • 19 H 30 TRÉVOUX

ESPACE CULTUREL LA PASSERELLE

Femmes de plume

Emmanuelle Della Schiava, comédienne et metteuse en scène, nous éclaire à travers les lectures vives et joyeusement impertinentes sur le point de vue de ces femmes autrices du 16^e siècle de la Belle Cordière à des textes bien plus récents du 21^e siècle. Il y a de quoi dire, découvrir et partager !

Gratuit | Tout public | Réservation obligatoire : sortir.ccdsv.fr, office de tourisme



MARDI 19 MARS • 18 H 30 MASSIEUX BIBLIOTHÈQUE

MERCREDI 20 MARS • 18 H 30 CIVRIEUX BIBLIOTHÈQUE

JEUDI 21 MARS • 18 H 30 REYRIEUX BIBLIOTHÈQUE

VENDREDI 22 MARS • 18 H 30 STE-EUPHÉMIE BIBLIOTHÈQUE

SAMEDI 23 MARS • 18 H 30 TRÉVOUX MÉDIATHÈQUE

Sur la Route d'Olympie

par Robin Recours - Théâtre conté en cinq épisodes

Robin Recours, conteur, humoriste et anthropologue, décrit son voyage touristique et sportif en Grèce. Cinq épisodes indépendants racontent les mythes et récits historiques qui ont marqué les Jeux Olympiques dans l'Antiquité.

Gratuit | À partir de 8 ans | Durée d'un épisode 1 h 10



SAMEDI 23 MARS • 20 H 30 SAVIGNEUX

ESPACE RAYMOND SANLOUP

Mac Adam's

Composé de 8 musiciens, ce groupe de musique celtique fusionnent la vélocité des thèmes traditionnels et l'énergie du rock dans une ambiance particulièrement festive. C'est une très belle manière de s'initier à la fête irlandaise de Saint Patrick !

Tout public | Initiation danse irlandaise de 17 h 30 à 19 h | 12 € adulte / 6 € enfant moins de 12 ans

Réservation : sortir.ccdsv.fr, office de tourisme ou auprès du comité d'animation de Savigneux au 06 13 13 74 96



SAMEDI 30 MARS • 10 H & 16 H SAINT-DIDIER-DE-FORMANS

SALLE DES FÊTES

Umi, un concert sensoriel

Compagnie Lilaho

C'est l'histoire d'un bateau, d'une jonque, qui nous conduit dans une exploration sensorielle et aquatique en plusieurs tableaux. Entre musique acoustique et interaction numérique, le jeune spectateur est invité à une superbe plongée sonore et visuelle. À partir de 1 an.

Gratuit | Jeune public dès 1 an

Durée 30 min | Réservation indispensable : sortir.ccdsv.fr, office de tourisme



Toute l'actualité événementielle
en Dombes Saône Vallée !

sortir.ccdsv.fr

Vous êtes organisateur d'un évènement ? N'hésitez pas à le partager via ce site !



SAMEDI 27 AVRIL • 20 H REYRIEUX LE GALET

Concert de Fado

Pour célébrer le 50^e anniversaire de la révolution portugaise, le comité de jumelage de Trévoux et Ribeira de Pena (Nord du Portugal) organise sa deuxième édition de FADO après le carton plein de l'année dernière. Deux artistes talentueux venus tout droit du Portugal, Vanessa Ferreira et Pedro Calado sont accompagnés des guitaristes Ricardo Martins et Bruno David, pour la reprise des plus grands et des plus beaux classiques du Fado. Sur place, boissons et de petites restaurations typiquement portugaises. Attention, places limitées, pensez à réserver !

Tout Public | Ouverture des portes à 19 h | Buvette et restauration sur place | 12€ (18 ans et +) / 6€ (12 ans et +) / Gratuit (- 12 ans) Réservation : helloasso ou Maria Antunes 06 35 19 40 41 jumelagetrevoxribeiradepena@gmail.com



SAMEDI 25 MAI • 18 H À 23 H FRANS CENTRE DU VILLAGE

Festi'BAF

Pour cette première édition du Festi'BAF, le centre du village prendra des accents du sud-ouest avec une ambiance unique. Six bandas, composés essentiellement de cuivres, de bois et de percussions se produiront dans les rues, pour créer un esprit féria, entre partage et bonne humeur comme lors des célèbres fêtes de Bayonne. Avec la participation de la Banda Follet (03), une des formations les plus célèbres dans ce registre, Les Yatis (01) et bien d'autres... Buvette et restauration sur place.

Gratuit | Tout public



SAMEDI 18 MAI • 20 H SAINTE-EUPHÉMIE EGLISE

Chœur d'hommes *Homnium* & chœur de femmes *Les Météores*

Des voix de femmes qui interpellent la nature, des voix d'hommes qui évoquent de lointains rivages... *Les Météores* et *Homnium* nous offrent une plongée dans la vibration des voix et d'explorer, lors de ce concert, un répertoire de la renaissance au jazz et à la musique populaire. Ces deux ensembles seront dirigés par Estelle Vernay et accompagnés de Nobuyoshi Shima au piano.

Tout Public | 12€ (18 ans et +) / 6€ (12 ans et +) / Gratuit (- 12 ans) | Réservation : sortir.ccdsv.fr, office de tourisme ou auprès de Gilles Lemoine au 06 59 59 58 76 ou à la station multiservices "relais du Formans" 04 74 00 23 26



Antoine Gariel

UN THÉÂTRE QUI A UNE TRÈS BELLE HISTOIRE !

Le théâtre de Villefranche a un nouveau directeur depuis le 1^{er} septembre 2023. Antoine Gariel, venu tout droit de Mont-de-Marsan, a succédé à Amélie Casasole à la tête de l'établissement culturel phare de la ville. Ce sera son troisième poste de direction de théâtre.



Où avez-vous débuté votre carrière ?

En Vendée, j'y ai passé 8 ans, à la Direction de la Culture de la Communauté de communes de Montaigu et à la direction d'un théâtre, le théâtre de Tahlie, que nous avons construit.

Construire un Théâtre avant de le diriger, c'est original !

J'ai commencé ma carrière un peu à l'envers. Ça a été en quelque sorte un démarrage en fanfare. L'élu en place était assez visionnaire et conscient d'être à la tête d'un territoire extrêmement attractif. Il a très vite vu le risque que son territoire devienne une sorte de banlieue dortoir. Il voulait qu'il ait sa vie propre avec des équipements structurants. Le premier qu'il a souhaité construire, c'était le théâtre.

Un pari assez osé ?

En effet puisque on était sur un territoire où la mode était plutôt salle polyvalente ! Et lui a vraiment décidé de construire un théâtre à l'italienne de 500 places. J'ai collaboré avec lui pour porter ce projet, avec une double casquette de directeur adjoint de la culture et de chargé de mission de ce projet. Et j'ai sillonné la France pour aller visiter environ une centaine de lieux et questionner les équipements en place. Pas simplement la direction mais aussi la direction technique, les agents d'entretien, les agents de billetterie, les régisseurs. Et en collectant comme ça ces témoignages, ça m'a permis d'établir un cahier des charges pour un théâtre qui a évité beaucoup de défauts...

Ecouter les gens s'apprend ...

Et voilà c'est simple, il suffit d'écouter en effet. Il faut avoir cette démarche de ne pas prétendre tout savoir. Moi j'étais jeune à l'époque et modeste par

rapport à ceux qui savaient, cela m'a permis d'apprendre beaucoup et de retraduire leurs témoignages dans un projet structuré de construction de théâtre. Au final cela a fait un bâtiment assez exceptionnel dans sa conception.

Plusieurs années de direction de ce lieu et puis l'envie de changer ?

Ce fut une période d'intense apprentissage absolument passionnante mais au bout d'un moment j'ai eu envie d'aller me confronter à d'autres territoires, d'autres enjeux culturels. Je suis donc parti à Mont-de-Marsan.

Il y avait là une configuration assez particulière puisque c'était un poste de directeur de la culture, mutualisé pour la Ville et l'Agglomération et de directeur des trois théâtres. Trois théâtres répartis entre la Ville et l'Agglo et aucune politique culturelle structurée.

Une situation un peu compliquée...

Oui, il n'y avait pas eu de projet global, pas de concertation. On m'a recruté pour construire une politique culturelle globale et organiser les trois théâtres. Le travail a consisté à créer un projet unique. On a créé une collectivité indépendante dans lequel on a transféré les trois théâtres. C'est devenu le Théâtre de Gascogne. Ça été une période enthousiasmante !

Au bout d'un certain temps, l'envie de repartir ?

Plus la politique culturelle prenait corps, plus ça monopolisait du temps sur ces projets là et moins j'avais de temps pour être directeur de théâtre, c'est-à-dire être auprès de mes équipes, auprès des artistes et moi c'est ce que j'aime par-dessus tout. Ecrire à plusieurs mains, une histoire artistique avec des artistes, un territoire. Et ça nécessite de la présence et donc je me suis dit "C'était une expérience passionnante, j'ai appris beaucoup, je me suis régalé mais je veux revenir au spectacle vivant et donc je vais retourner à la direction d'un lieu !"

Et donc la découverte de Villefranche ?

Je savais un peu ce qui s'y passait. J'étais déjà

venu plusieurs fois à Villefranche, j'y avais des connaissances. Je connaissais Amélie Casasole parce qu'on avait fait un voyage en Chine ensemble en 2019 pour aller négocier un opéra chinois.

Le territoire me plaisait, c'est à dire une ville moyenne entourée d'une agglomération avec la proximité de la métropole lyonnaise, un conservatoire, un musée, un théâtre...

Un théâtre avec une histoire extrêmement riche, une notoriété assez exceptionnelle que j'ai découverte en creusant, en sollicitant des artistes. Il est très bien identifié sur l'accompagnement artistique, de l'émergence en particulier, on le retrouve avec les Nouvelles Voix mais aussi auprès de jeunes metteurs en scène qui ont eu la confiance des directions précédentes et qui maintenant ont fait un bon bout de chemin. Qu'ils aient gardé cette gratitude par rapport à ce lieu, ça m'a marqué.

Venons-en à votre projet artistique pour ce Théâtre ?

Je souhaite poursuivre l'excellence artistique à travers la diversité des compagnies accueillies et le travail d'accompagnement dans la durée parce que les artistes ont besoin de temps pour créer. Il faut du confort, du temps de réflexion, d'expérimentation et les structures comme le Théâtre de Villefranche permettent d'offrir ça aux artistes, ces espaces res-

sources où ils peuvent travailler et confronter leurs idées. Il y a un enracinement local qui est très fort, un gros sentiment d'adhésion au théâtre en tout cas au niveau de Villefranche et il faut le poursuivre. Continuer et renforcer le partenariat avec les autres opérateurs culturels du territoire, et il y en a beaucoup, c'est une chance : la Médiathèque, les associations, l'Office culturel, les Concerts de l'Auditorium, le Conservatoire, le théâtre Pêle-Mêle, le cinéma des 400 coups. C'est en faire un théâtre qui vit au cœur de la cité. On a cette chance, on est en plein cœur de ville avec en plus cette belle place, la Place des Arts, qui porte bien son nom.

Je défends aussi le terme d'utilité sociale. Ce n'est pas simplement un lieu de divertissement ou un lieu de regroupement qui s'adresserait à une certaine catégorie déjà éclairée. Mais c'est une maison commune en fait, un théâtre populaire, un théâtre républicain pour tous et ça c'est un enjeu prioritaire parce que on a une base de spectateurs fidélisés et heureusement qu'ils sont là. Mais pour autant on doit avoir ce souci d'aller chercher, for-

mer, accompagner, de nouveaux spectateurs.

Un théâtre, c'est une équipe ?

C'est une histoire qui s'écrit à plusieurs. C'est vraiment un travail collégial qui est hyper important et moi ce qui me passionne, c'est d'écrire cette histoire justement avec les gens.

Et un public ?

Oui, il faut construire en fait la communauté d'un théâtre. Il faut s'affranchir d'une culture de "cultureux" où en fait on fonctionne en circuit fermé. On se fait notre petite tambouille et puis après le public vient s'il est éclairé et tant pis s'il ne vient pas. J'adore Charles Aznavour mais je suis pas du tout d'accord avec sa chanson quand il dit "ce n'est pas ma faute mais celle du public qui n'a rien compris". Non si le public ne vient pas c'est que la direction n'a pas compris quelque chose.

Toucher l'ensemble des publics est votre préoccupation ?

Oui, concerner l'ensemble des publics, c'est un travail à recommencer en permanence. Et en particulier en direction des publics les plus empêchés possibles. Ce qui ne viendront jamais par eux-mêmes. Il faut questionner tous ces sujets de société, la mobilité, le vieillissement, le handicap, les minimas sociaux.

Le théâtre pour un "mieux vivre ensemble" ?

Même si le terme de "vivre ensemble" a été totalement galvaudé parce que tout le monde s'en est servi, avoir des gens d'univers et

de modes de vie différents, qui convergent dans un même lieu pour s'asseoir côte à côte dans le noir face à un spectacle. C'est magique. On recrée une micro-société, l'espace d'un instant.

Il y a des aspects de l'action culturelle qui sont absolument fabuleux. Quand vous rentrez dans un théâtre, on ne vous demande pas d'où vous venez. Il y a quand même encore cette dimension de générosité, d'ouverture et ça il faut l'entretenir précieusement et puis l'accentuer. Cela passe par beaucoup d'actions de médiation. C'est un théâtre qui a une très belle histoire et qui est déjà très actif dans énormément de domaines. Donc il s'agit de poursuivre et de renforcer ça. ■

Anne Léa Cordon Fabrègue

Place des Arts 69400 Villefranche-sur-Saône

04 74 65 15 40 | <https://theatredevillefranche.com>

Svetlana Guillard-Braga

dame de chœur au cœur vibrant

Créatrice du Quai 472, un lieu de musique et de partage situé à Villefranche, Svetlana Guillard-Braga se démarque par ses multiples talents et sa belle énergie. Sa devise pourrait être : "Elle ne savait pas que c'était impossible, alors elle l'a fait !".

Une enfance moldave sur un air d'accordéon

Svetlana naît en 1979 en Moldavie, dans le village de Sipoteni, tout près de Kalarach jumelée à Villefranche-sur-Saône.

Son père est chef de train ; il va souvent jusqu'à Moscou. Sa mère est éducatrice musicale dans un jardin d'enfants, l'équivalent de notre école maternelle et classe de CP. *"Là-bas, la musique et la danse sont très importants. Dans une famille sur deux, il y a un musicien"* explique Svetlana.

La jeune fille habite avec ses parents et sa sœur à la campagne, entourée de poules, dindes, canards. Il y a aussi des cochons et des bovins. *"Chaque matin avant d'aller à l'école, j'allais traire nos cinq vaches ; puis je les mettais au champ avant de partir étudier."*

Jusqu'à l'âge de 9 ans, on lui apprend à temps équivalent le roumain et le russe. Ses parents fonctionnaires d'état subissent le joug du parti soviétique. Ils ont interdiction, par exemple, de se rendre à l'église. En 1991 survient l'effondrement de l'URSS. L'indépendance de la Moldavie est proclamée. La langue officielle devient le roumain. Quant à la langue moldave, elle n'existe pas ; elle a été inventée par les Russes qui ont couplé la langue roumaine avec l'alphabet cyrillique. Jusqu'à ses 8 ans, le père de Svetlana a dû lui apprendre l'alphabet latin en cachette.

À Sipoteni, les cours s'arrêtent à 13h, la jeune fille a donc du temps à consacrer à ses deux passions, plus importantes encore pour elle que les maths et les échecs, matières dans lesquelles elle excelle. *"Quatre fois par semaine, l'après-midi, après m'être assurée que nos poules avaient bien eu à manger et à boire, je posais mon cartable et je me précipitais à l'école de musique pour y apprendre le chant et l'accordéon".*

Adolescente, elle intègre l'école normale de



© Renaud Louis

Kalarach pour devenir professeur de musique. Lorsqu'elle est en 4^e année, la chorale de son établissement, composée d'étudiants, est invitée par le Chœur des Marais caladois à venir se produire en France, dans le cadre d'un festival.

Svetlana ne le sait pas encore, mais sa nouvelle vie vient de commencer.

Du romantisme à la française...

La jeune fille et ses camarades sont accueillis pour trois jours dans la région beaujolaise avec deux autres chorales, allemande et italienne.

Ensemble ils donnent pas moins de quatre concerts. Tous les étudiants sont logés par des choristes caladois.

Avant de repartir chez eux, les étudiants moldaves font un crochet par Paris. *"Les seuls pays étrangers que je connaissais avant de visiter la France c'était la Roumanie, la Russie, l'Ukraine. Je passais parfois mes vacances à côté d'Odessa, au bord de la mer, sur un territoire que l'Ukraine louait à la Moldavie. C'est tout. C'était impensable*

"Au bout de trois mois, je comprenais le français ; au bout de six, je pouvais m'exprimer dans cette langue !"



©Renaud Louis

QUAI 472 Quand la musique est bonne...

pour nous de quitter la France sans avoir vu la Tour Eiffel !" s'exclame Svetlana.

Peu de temps après être rentrée chez elle, elle reçoit une longue lettre enflammée du choriste qui l'a hébergée en France. La missive compte quatre pages. *"Je ne parlais pratiquement pas la langue. J'ai tout traduit toute seule à l'aide d'un dictionnaire".*

Séduite par le romantisme de son correspondant, artiste et psychiatre de son état, Svetlana l'invite à lui rendre visite en Moldavie. Peu après, ayant obtenu un court visa, elle revient en France et se marie rapidement avec lui pour pouvoir rester à ses côtés. *"Je ne quittais jamais le dictionnaire. Au bout de trois mois, je comprenais le français ; au bout de six, je pouvais m'exprimer dans cette langue !".*

Deux ans plus tard, Svetlana donne naissance à une petite fille prénommée Stella. Stella a aujourd'hui 22 ans, elle est inscrite à l'École nationale de musique de Villeurbanne et s'apprête à faire carrière dans l'enseignement musical.

La musique, ça se partage !

Naissance de Muzikadem

Aux 6 mois de Stella, Svetlana monte un chœur de chant orthodoxe à Villefranche, "Bénédiction". Elle dirige ensuite le Tourdion à Brignais puis travaille à l'école de musique intercommunale de Saint-Etienne-les-Oullières ; elle officie également en tant qu'intervenante musicale à l'école du Bois-d'Oingt puis à Mongré.

"En 2008, j'ai eu cette idée un peu folle de créer avec des amis une école de musique afin de permettre aux élèves de faire de la musique autrement, avec cette idée que la musique se partage et se vit ensemble. Au mois de mai, Muzikadem fêtera ses 15 ans !".

>>>

UNE SALLE DE CONCERT CRÉÉE DANS UN ANCIEN CHAI
Ancien chai caladois en pierres dorées, Quai 472, salle de concert d'une capacité de 280 personnes gérée par Muzikadem, ouverte à tous, offre un cadre convivial et accueillant. Tout est mis en œuvre pour que cette salle soit un lieu d'épanouissement personnel et collectif, un lieu de référence, de rencontre et de découvertes artistiques... sans oublier l'aspect festif !

UNE PROGRAMMATION MUSICALE TRÈS VARIÉE

Imaginé et conçu par des musiciens pour des musiciens, ce lieu culturel associatif indépendant fonctionne désormais à plein régime. Une programmation musicale est proposée tout au long de la saison. Le choix de programmation est basé sur la diversité, l'ouverture et l'originalité. Toutes les esthétiques y sont représentées, allant du jazz, blues, rock, pop, électro, hip hop, reggae, funk, à la chanson.

DES SCÈNES OUVERTES CHAQUE MOIS

Les soirées Popjam, organisées une fois par mois, s'adressent aux musiciens de tous bords et tous niveaux. Elles sont organisées dans l'objectif d'encourager la rencontre sur scène et le partage musical.

UN ESPACE PRIVATISABLE

De par sa grande modularité, ce Café-concert offre un cadre unique pour vos événements professionnels, associatifs ou privés.

Agenda des concerts et scènes ouvertes à retrouver sur : <https://lequai472.fr>



©Renaud Louis

Les répétitions ont d'abord lieu au domicile de Svetlana, dans une grande pièce équipée de piano, batterie etc. Un premier spectacle de cabaret monté avec Thierry, un ami pianiste, est joué à l'Atelier de Villefranche. *"Tout s'est accéléré après ça. Il nous fallait un local. On a sillonné toutes les rues de Villefranche pour en trouver un !"* Une usine qui fabriquait des machines à pâtes vient de se libérer rue de Thizy. Svetlana investit aussitôt les 250 m² disponibles.

"On a dû prendre des crédits perso pour financer l'école" confie-t-elle. Intermittente du spectacle, elle gère en parallèle un duo de musique pop, un trio de musique tzigane, un groupe de gospel... qui se produisent essentiellement le week-end. Le reste du temps, elle pose du parquet, du placo, fait l'isolation, ravale les murs de son nouvel espace avec son ami.

L'école associative Muzikadem ouvre en septembre 2009 avec quarante-trois élèves et quatre professeurs (guitare, batterie, piano et chant) répartis dans quatre petites salles. Svetlana en est la directrice ; le président de l'association est Vincent Charon, musicien multi-instrumentiste.

Très vite l'école se développe avec un nombre d'élèves qui va croissant. La période Covid marque une stagnation des effectifs, mais elle est suivie d'un "énorme boum" !

À ce jour, l'école accueille trois-cent cinquante élèves enfants, adolescents et adultes de différents niveaux.

Des élèves au parcours prestigieux... et l'avènement du Quai 472

"Ce qui nous démarque des autres écoles c'est que chez nous, au bout de six mois, tous les élèves jouent en groupe. On a des groupes qui sont là depuis dix ans ; on a aussi des élèves qui sont devenus semi-pros ou pros, comme Marius Niollet qui a été sélectionné pour l'Eurovision ou encore Lisa Laurie qui a fait The Voice. Elle a déjà enregistré deux EP".

En 2018, un bâtiment jouxtant l'école de musique se libère. C'est l'occasion d'agrandir Muzikadem et surtout de créer une vraie salle de concert, avec une terrasse en bonus. Le Quai 472 voit le jour. Concerts et popjams (scènes ouvertes) y sont régulièrement programmés. *"Les particuliers peuvent également louer la salle en semaine ou en week-end pour y organiser des concerts, des fêtes d'anniversaire..."* explique Svetlana.

Les contraintes liées à l'accessibilité et la sécurité de la salle obligent Svetlana et son ami pianiste à contracter un nouvel emprunt. Le Quai 472 fonctionne principalement avec des bénévoles, seul le technicien est salarié.

En partenariat avec la Municipalité, Muzikadem a ouvert en septembre 2021 une annexe de l'école sur la commune de Pommiers. Cinquante-trois élèves sont déjà inscrits.

Des rêves plein la tête

Svetlana fourmille de nombreux projets : aménager la partie haute du bâtiment, soit *"450 m² qui dorment"* pour agrandir encore l'école et créer des studios d'enregistrement ; accueillir des artistes en résidence ; créer une SMAC (scène de musique actuelle conventionnée) : *"Il n'y a pas de SMAC à Villefranche alors qu'il y en a une à Mâcon, à Bourg*

etc. Si on est soutenu par la commune, on a une chance de pouvoir en créer une !" ; organiser une "popjam des

ados" en mars 2024 en partenariat avec l'école de musique de Fareins : *"Des adolescents de 12 à 18 ans forment des groupes pendant la journée et donnent un concert le soir-même. L'an dernier, cette soirée a connu un gros succès"*.

Actuellement Muzikadem fait partie du Collectif musique actuelle Beaujolais lancé par CraZyCats dont l'une des missions est d'aider à la création de projets culturels. Une plateforme devrait permettre aux artistes de différents horizons de collaborer, de se prêter des locaux ou du matériel et de "se filer de bons tuyaux".

Dans notre famille, la musique, c'est notre ADN !

Depuis douze ans, Svetlana vit avec son nouveau compagnon Renaud, prof de basse et de batterie. Ensemble, ils ont eu un petit Dimitri qui a commencé la batterie à trois ans, assis sur les genoux de son papa pour pouvoir atteindre la grosse caisse. Il a dix ans aujourd'hui *"Dimitri est musicien à fond, il joue de la batterie, du piano et il chante !"* dit Svetlana, ravie. *"La musique, c'est notre ADN !"* La famille vit à Jarnioux, un village qu'ils apprécient : *"Il y a tout plein d'associations, comme l'Ombre des mots, c'est super !"*

Infatigable, Svetlana ne compte pas ses heures pour faire vivre ses deux lieux. Elle s'investit également dans l'association Agir avec elles.

"Il faut être un peu fou dans la vie, conclut-elle avec un beau rire communicatif, sinon à quoi bon ?" ■ Sylvie Callet

"Ce qui nous démarque des autres écoles c'est que chez nous, au bout de six mois, tous les élèves jouent en groupe"

Quelques uns des 350 élèves et professeurs de l'école



©Renaud Louis

MUZIKADEM, LA MUSIQUE À PORTÉE DE TOUS

Une école pour partager sa passion de la musique

Muzikadem est une école associative axée sur les pratiques musicales contemporaines, innovante et alternative. Située au 472 rue de Thizy à Villefranche-sur-Saône, avec une antenne à Pommiers, elle compte aujourd'hui 350 élèves et plus de 1000 membres. Sur 400 m² de locaux équipés avec possibilité d'enregistrement et espace de scène ouvert à tous, elle encadre et forme 45 groupes de musiques actuelles et amplifiées. À l'origine de ce projet, deux musiciens passionnés, qui ont eu envie de partager leur savoir-faire et ont imaginé leur école comme un lieu de rencontre où partager sa passion de la musique avec les autres.

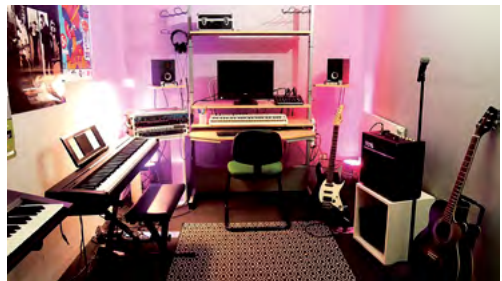
Une école plébiscitée par ses adhérent.es

"Une école de musique où on apprend la musique pour le plaisir de jouer avec les autres" ; "Un concept pédagogique inégalé et une aventure humaine extraordinaire" ; "Un endroit magique où la musique prend tout son sens" Voici quelques-uns des témoignages que l'on peut lire sur le site de Muzikadem,

En réponse à l'évolution des besoins de ses élèves, la pédagogie de l'école Muzikadem associe un enseignement personnalisé des techniques instrumentales à des pratiques collectives novatrices. Cette pédagogie spécifique propose en alternance cours individuel et cours collectif pour l'élève.

Des formules adaptées à chacun

Que vous soyez mineur ou majeur, débutant ou confirmé, chanteur ou musicien, que vous désiriez prendre des cours individuels ou jouer en groupe, Muzikadem sera en mesure de vous accueillir et de vous proposer "la" formule adaptée.



©Renaud Louis

Une des salles d'étude de l'école de musique

Muzikadem | 472 rue de Thizy 69400 Villefranche

Antenne à Pommiers | 06 74 85 81 15

muzikadem@outlook.com | <https://muzikadem.fr/>

EXPO VILLEFRANCHE-SUR-SAÔNE
MUSÉE PAUL-DINI
Samedi 23 mars 2024 à 15 h

Rencontre avec les artistes



À l'occasion de l'exposition *L'Appel du Large*, venez profiter d'un moment privilégié de découverte et d'échanges avec quatre des artistes exposés : Siouzie Albiach, Niloufar Basiri, Clémentine Chalançon, LinGe Meng. À travers leurs œuvres - peintures, photographies, broderies, dessins - les artistes partagent avec nous leurs regards sur le monde qui nous entoure.

Événement gratuit | Durée 1h30 | Âge conseillé : dès 15 ans | Pour plus d'informations : 04 74 68 33 70 ou musee.pauldini.villefranche.net ou www.musee-paul-dini.com

EXPO VILLEFRANCHE-SUR-SAÔNE
MUSÉE PAUL-DINI
Samedi 13 avril 2024 à 15 h

Initiation à l'atelier d'écriture

Notre médiatrice vous propose une initiation à l'atelier d'écriture : laissez libre cours à votre imagination pour écrire des textes originaux inspirés des œuvres de l'exposition *L'Appel du Large*. Munis d'un stylo et de votre créativité, partagez un moment d'écriture et de lecture ensemble au musée.

Durée 2 h | Tarif 7 €/personne | Limité à 10 participants
Âge conseillé : dès 15 ans | Réservation au musée au 04 74 68 33 70 ou reservation.musee@villefranche.net ou www.musee-paul-dini.com



Atelier d'écriture au musée Paul-Dini

ATELIER AMBRIEUX D'AZERGUES

Les ateliers de Seb

Ces ateliers sont de véritables expériences corporelles, sonores et créatives, qui offrent une énergie revitalisante.



- **Cérémonie Cacao et danse libre** : 8 mars, 12 avril, 31 mai, 28 juin
- **Laboratoire Sons et Chants, Voyage sonore participatif** : 16 février, 22 mars, 24 mai, 14 juin
- **Yoga Kundalini flow / Danse libre** : 9 février, 15 mars, 5 avril, 3 mai, 7 juin, 5 juillet

Intervenant : Sébastien Rouel, enseignant formateur en yoga, danse et chant spontané

CENTRE PACHAMAMA 909 route d'Anse
69480 AMBRIEUX D'AZERGUES

Durée 2 h à 2h30, à partir de 19h30 | Tarif 25€

Réservation 06 12 65 19 43, www.yoga-pachamama.com

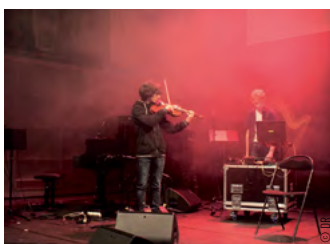
LE CONSERVATOIRE VILLEFRANCHE-SUR-SAÔNE

Le Parcours création

Le conservatoire accueille tous ceux qui ont envie de créer et d'inventer la musique de demain et leur donne les moyens d'expérimenter, d'acquérir les bases techniques nécessaires à la création musicale. Le Parcours création propose des temps collectifs en stage, en concert, en cours hebdomadaire et des temps individuels personnalisés pour accompagner la composition musicale mais aussi une pratique instrumentale ou vocale qui serait centrale dans le projet de création.

Les demandes d'inscription à partir du 2 mai 2024 en ligne sur aggllo-villefranche.fr

Coordonnées : pole.creation@aggllo-villefranche.fr



Cursus théâtre



Le conservatoire offre un enseignement de l'Art dramatique articulé autour de trois axes centraux : formation à l'art et aux techniques du jeu ; une approche de tous les répertoires ; une sensibilisation à l'histoire et aux enjeux contemporains du théâtre et du spectacle vivant.

Le projet pédagogique vise l'intégration du théâtre et de la musique par le biais de : cours de chant collectif, rencontres avec des artistes enseignants de ces deux disciplines et une pratique collective qui stimule l'interdisciplinarité artistique.

Les demandes d'inscription se font à partir du 2 mai 2024

en ligne sur aggllo-villefranche.fr

conservatoire@aggllo-villefranche.fr | 04 74 09 43 10

Portes ouvertes

Le conservatoire ouvre les portes de ses trois sites Villefranche-sur-Saône, Limas et Jassans-Riottier du 3 au 10 avril 2024. Au programme : mercredi 3 avril 13h30-18h : cours ouverts sur les trois sites. Le conservatoire va proposer des concerts et animations tout au long de cette semaine spéciale.

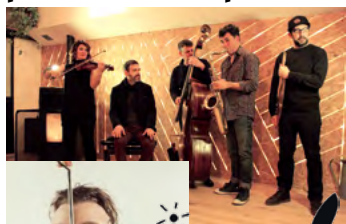
Programme complet (bientôt en ligne) sur aggllo-villefranche.fr

conservatoire@aggllo-villefranche.fr | 04 74 09 43 10



CONCERTS MONTMERLE-SUR-SAÔNE
PÊLE MÊLE CAFÉ Mars-Avril

2 concerts organisés par le Chien à 3 pattes



© Michel Muretton



Le Chien à 3 Pattes reçoit deux quintets qui l'ont particulièrement enthousiasmé : **EliAviR le 15 mars**, avec la voix de Lou RIVAILLE, comme dans un rêve, et **Soudtrac le 18 avril**, un carrefour d'esthétiques multiples. Concerts à 21h.

14€/7€ Gratuit pour les moins de 12 ans ou 33€ le Pass 3 concerts | Réservations concert par SMS au 06 17 42 61 20 | Si vous souhaitez dîner au Pêle Mêle café avant le concert, réservez par SMS au 07 49 22 28 99 (la veille) ou par téléphone au 04 74 69 41 90.

SPECTACLE DANSE REYRIEUX - LE GALET
Samedi 6 avril à 20 h 30

"Sous le poids des plumes" Cie Pyramid

© Nicolas Soria



Quatre danseurs qui, à travers la poésie de leurs corps, plongent dans un monde onirique où viennent s'entrechoquer leurs différents souvenirs de vie. Une succession de saynètes comme autant d'images de la vie quotidienne, douces, drôles, impertinentes, qui mêleront danse, jeu burlesque, théâtre corporel et manipulation d'objets. Pièce chorégraphique (danse hip-hop)

Durée 1h | Tout public | Dès 6 ans
Billetterie : billetterie-reyrieux.mapado.com
LE GALET - Rue du Collège 01600 REYRIEUX
Facebook : Le Galet | Instagram : le_galet_reyrieux

STAGE FAREINS - PETIT THÉÂTRE
Samedi 6 et dimanche 7 avril

Stage Théâtre adulte, ouvert à tous



Le temps d'un week-end, les 6 et 7 avril 2024, venez goûter au plaisir du jeu ! Nadine Emin-Madrid (comédienne, metteuse en scène du GAF - Groupe Artistique de Fareins) vous propose un stage de pratique théâtrale à base d'exercices ludiques, d'improvisations, et de mises en jeu en lecture (pas de par cœur).

Ouvert à tous, débutants ou confirmés, lancez-vous !

Petit théâtre de Fareins (annexes du château Bouchet) 120 € | Samedi 6 & dimanche 7 avril 10h-12h30/14h-17h30
Le dimanche à 18 h présentation pour la famille et les amis le dimanche | Possibilité de déjeuner sur place
Renseignements et inscriptions au 06 74 67 07 32

COURS ANGLAIS VILLEFRANCHE S/S
LES PETITS BILINGUES

Perfectionnement anglais adulte



Ne serait-ce pas le bon moment pour prendre des bonnes résolutions 2024 ?
Chez les Petits Bilingues, nous

avons trouvé VOTRE solution ! **Pourquoi ne pas approfondir votre anglais ?**

Que ce soit pour le côté professionnel, revoir des bases ou tout simplement pour le loisir ! Nos formations sont 100% personnalisées et adaptées à vos besoins, vos objectifs et vos disponibilités. Notre certification Qualiopi nous permet d'ailleurs de vous former en mobilisant vos fonds CPF.
N'attendez plus, contactez nous !
villfranche@lespetitsbilingues.com

156 rue de Thizy 69400 Villefranche-sur-Saône
04 74 68 40 34

CLUB ŒNOLOGIE VILLEFRANCHE-SUR-SAÔNE

Atelier d'initiation à l'œnologie 19h15-21h15



21/03 Dégustation verticale du domaine Tempier. *La légende du Bandol rouge au fil des millésimes et l'influence du vieillissement sur le mourvèdre.* **Dégustation "Compte double" exceptionnelle à ne pas rater !**

10/04 Rhum VS Calchacha. *Quelles différences, quels points communs ? Premier arrivé, premier servi !*

11/04 Whisky : Match France VS Ecosse ! *"French flair" contre "Scottish kick". Les Gaulois à l'assaut de 300 ans d'histoire ...*

16/05 Découvertes des perles cachées des Côtes-du-Rhône. *Estezargues, Lirac, Plan de dieu, Puymeras, Brézème, Sablet, Vinsobres...*

35 € l'atelier sauf 70 € pour le "Compte double"
113 rue d'Anse Villefranche-sur-Saône | 04 74 69 03 12
www.lepromenoirdesvins.com
contact@lepromenoirdesvins.com

CONCERT VILLEFRANCHE-SUR-SAÔNE

Concert au Quai 472



Le 9 mars 2024 *Red Session*, groupe Lyonnais d'un rock énergique et *Orpheum black*, groupe de 5 musiciens Orléanais.

Le 6 avril *Mean Monkey*, groupe local et *111*, groupe de Rock Lyonnais avec plus d'une centaine de dates à son actif.

Le 25 mai 2024 **Raoul Petite**. **Le groupe de rock français, 11 musiciens et plus de 40 ans de scène nous feront l'honneur de faire du grand spectacle pour fêter les 15 ans de l'association Muzikadim.**

QUAI472, 472 rue de Thizy Villefranche-sur-Saône
f QUAI472 | www.lequai472.fr | lequai472@outlook.com

pendant ce temps là sur

Instagram

Vive les conscrits !



1



2



3



4



5



6



7



8



9

1 [artetcoiffure69](#) Bon week-end des Conscrits ! | 2 [L.atelier.dans.la.maison](#) Vive les 10 ans ! | 3 [davidpetitlaurent](#) Des souvenirs à tout âge, pour tous les âges
4 [pimprenelle.27](#) Déclinaison des gibus et bouquets de mimosa en biscuits | 5 [villefranchesursaone.official](#) Remise des clés des 20 ans de la classe en 4
6 [intemporelle_gleize](#) La classe en 4... Splendiiiiiiiiiiiiideeee | 7 [harmonie_echo_du_vignoble](#) Conscrits sous un beau soleil | 8 [myriamoui](#) Conscrite classe 4
9 [writemeacake](#) Les 70 ans mis à l'honneur avec un entremet choco noisette

VENEZ VISITER NOS APPARTEMENTS TÉMOINS DÉCORÉS

Programmes en cours de travaux - Livraison été 2024



Compucity

INFORMATIQUE



VOTRE SPÉCIALISTE INFORMATIQUE À VOTRE SERVICE DEPUIS 2006

PARTICULIERS & PROS

Vente & réparation PC & Mac
Univers gaming · Accessoires & consommables
Interventions à domicile



169 ALLÉ D'OUILLY LE VILLAGE BEAUJOLAIS 69400 GLEIZÉ | 04 74 60 94 71
MAGASIN@COMPUCITY-VILLEFRANCHE.FR | WWW.COMPUCITY-VILLEFRANCHE.FR

Du mardi au samedi 9:30 > 12:30 - 14:30 > 18:30